

Заклад вищої освіти «Український католицький університет»

Факультет наук про здоров'я

Кафедра психології та психотерапії

БАКАЛАВРСЬКА РОБОТА

**Сприйняття абстрактних художніх творів особами з різним рівнем відкритості до
нового досвіду**

Виконала студентка 4 курсу

Групи ЗПС 19-Б спеціальності 053

Психологія

Янів О.О.

Керівник, доцент кафедри психології і психотерапії,

кандидат психологічних наук

Турецька Х.І.

Львів - 2023

РЕФЕРАТ

Сприйняття абстрактних художніх творів особами з різним рівнем відкритості до нового досвіду: 61 ст. (28 ст.), 3 ч., 24 табл., 3 рис., 7 дод., 42 джерела.

КЛЮЧОВІ СЛОВА: Абстрактні твори мистецтва, Відкритість до нового досвіду, Інтерес до мистецтва, Інтолерантність до невизначеності, Обізнаність в сфері мистецтва, Пошук новизни, Сприйняття творів мистецтва (Естетична перцепція)

Сприйняття творів мистецтва, зокрема сприйняття абстрактних художніх творів, є недостатньо досліджуваною тематикою іноземних досліджень. Сприйняття творів мистецтва є глибоко суб'єктивним явищем, однак сучасні дослідження ставлять собі за мету вивчити конструкти (особистісні особливості, інтерес та обізнаність в сфері мистецтва, досвід залученості в мистецьку діяльність), що пов'язані з особливостями сприйняття, а також виділити фактори, що визначають певні особливості сприйняття мистецьких творів. Втім, існує обмаль сучасних українських досліджень в сфері сприйняття творів мистецтва, зокрема абстрактних художніх творів. Відтак, метою актуального дослідження було обґрунтування особливостей сприйняття художніх абстрактних творів в контексті відкритості до нового досвіду.

Дослідження є кореляційного типу (крос-секційне). До дослідження було залучено 139 учасників віком від 18 до 70 років (середній вік: 38 років), які проходили опитувальник у форматі Google-форми. До опитувальника ввійшли такі методики як: «П'ятифакторний опитувальник особистості Коста-МакКре» (Big Five Locator) (Costa & McCrae, 1992), Віденський опитувальник інтересів до мистецтва та знань мистецтва (Vienna Art Interest and Art Knowledge Questionnaire (Specker, Forster, Brinkmann, Boddy, Pelowski, Rosenberg & Leder, 2018), Опитувальник темпераменту та характеру Роберта Клонінгера (Temperament and Character Inventory (TCI)) (Cloninger et al., 1993), тест «Шкала інтолерантності до невизначеності» Н. Карлетона («Інструменти Вимірювання Толерантності До Невизначеності. Адаптація Тесту «Шкала Інтолерантності До Невизначеності» Н. Карлетона,» 2021; Carleton et al., 2007) та Семантичний диференціалу (Pelowski et al., 2018).

Було виявлено, що особи з вищим рівнем відкритості до нового досвіду сприймали абстрактну картину як більш красиву, приємну, змістовну, могутню, сильну, активну та

особисту. Відтак, такі результати співпадають з результатами попередніх досліджень та доповнюють їх, адже попередньо для вивчення особливостей сприйняття творів мистецтва метод семантичного диференціалу не використовувався. Було виявлено, що інтерес до мистецтва не детермінує особливості сприйняття абстрактних творів мистецтва, в той час як обізнаність в сфері мистецтва визначає сприйняття абстрактних творів як могутніх, сильних, приємних, красивих, змістовних, активних. Таким чином, хоча, згідно попередніх досліджень, існує зв'язок між обізнаністю в сфері мистецтва та інтересом до мистецтва і особливостями сприйняття художніх творів, проте інтерес не детермінує особливості сприйняття, а обізнаність детермінує тільки певну частку мінливості значень, що стосуються особливостей сприйняття. Саме тому подальше дослідження факторів, що детермінують особливості сприйняття абстрактних творів мистецтва є необхідними. Також, було виявлено статистично значущий прямий зв'язок між відкритістю до нового досвіду та пошуком новизни і статистично значущий обернений зв'язок між відкритістю до нового досвіду та інтолерантністю до невизначеності. Такі результати є важливими, адже зв'язок між цими поняттями на українській вибірці попередньо не досліджувався.

Результати актуального дослідження є важливими в контексті розвитку української психології мистецтва, а також для створення ефективних засобів залучення людей до мистецької активності, зокрема до споглядання творів мистецтва, що є важливим інструментом катарсису. Актуальне дослідження також дає необхідні знання спеціалістам в сфері психології маркетингу, дизайнерам та митцям, що прагнуть поширювати власні твори.

ЗМІСТ

ВСТУП	5
РОЗДІЛ 1 ТЕОРЕТИЧНЕ ОБҐРУНТУВАННЯ ПРОБЛЕМИ	8
1.1 Особливості естетичної перцепції	8
1.1.1 Поняття мистецтва	8
1.1.2 Поняття перцепції	8
1.1.3 Естетична перцепція	9
1.2 Особливості поняття «відкритість до нового досвіду».....	10
1.2.1 Розуміння поняття «відкритість до нового досвіду»	10
1.2.2 Відкритість до досвіду та креативність.....	10
1.2.3 Відкритість до досвіду та пошук новизни	11
1.2.4 Відкритість до досвіду та інтолерантність до невизначеності.....	11
1.3 Сприйняття абстрактних творів мистецтва особами з різним рівнем відкритості до нового досвіду	12
1.4 Теоретична модель та гіпотези дослідження	14
Висновки до першого розділу	16
РОЗДІЛ 2 МАТЕРІАЛИ ТА ПРОЦЕДУРИ ДОСЛІДЖЕННЯ	17
2.1 Етапи дослідження	17
2.2 Методи та методики дослідження	17
2.3 Група досліджуваних	19
2.4 Етичні засади проведення дослідження	20
2.5 Аналіз даних	20
Висновки до другого розділу	21
РОЗДІЛ 3 РЕЗУЛЬТАТИ ТА ДИСКУСІЯ	23
3.1 Результати дослідження.....	23
3.1.1 Зв'язок між особливостями сприйняття абстрактних творів мистецтва та відкритістю до нового досвіду	23
3.1.2 Детермінація позитивного досвіду сприйняття абстрактних творів обізнаністю і інтересом	25

3.1.3 Зв'язок між відкритістю до нового досвіду та пошуком новизни і інтолерантністю до невизначеності.....	26
3.2 Дискусія результатів	27
3.3 Обмеження та перспективи досліджень.....	29
Висновки до третього розділу	30
ВИСНОВКИ.....	31
СПИСОК ВИКОРИСТАНИХ ДЖЕРЕЛ	34
ДОДАТКИ.....	38

ВСТУП

Щороку музеї збагачують економіку Сполучених Штатів Америки на 50 мільярдів доларів, а один з найвідоміших музеїв світу, Лувр, приймає близько 30000 відвідувачів щодня (*How Many Visitors Do Museums Get Daily?*, 2022; *Museum Facts & Data*, 2018). Ця інформація стосується виключно походів в музеї, проте наші контакти з творами мистецтва, зокрема з художніми творами, численні: від випадкового сприйняття картини в стрічці Facebook до сприйняття картини, що намальована на футболці незнайомого нам перехожого.

Відтак, сприйняття твору мистецтва (естетична перцепція) є процесом впізнавання, спостереження, розрізнення, а в подальшому інтерпретації стимулу, що пов'язаний зі сферою мистецтва ("Perception," n.d.). В такому разі важливим є питання дослідження явищ та особистісних особливостей, що пов'язані з особливостями сприйняття творів мистецтва або визначають їх. Однією з таких особистісних особливостей є відкритість до досвіду, що визначається як сприйнятливість до різноманітних галузей та сфер зовнішнього та внутрішнього світу особистості, інтерес до нового, високо проявлена фантазія, естетична чутливість і рефлексивність (Бурлачук & Корольов, 2000; Costa & McCrae, 1992). Так, попередньо проведені дослідження виявили зв'язок між рівнем відкритості до нового досвіду та особливостями сприйняття творів мистецтва. Зокрема, виявили, що більший рівень відкритості до нового досвіду корелює з більш позитивним сприйняття творів абстрактного мистецтва (Feist & Brady, 2004; Furnham & Walker, 2001a; Furnham & Walker, 2001b; McManus & Furnham, 2006). Було також виявлено зв'язок між відкритістю до нового досвіду та обізнаністю в сфері мистецтва, інтересом до творів мистецтва (Chamorro-Premuzic & Furnham, 2004; Furnham & Walker, 2001a; Locher et al., 2015; McManus & Furnham, 2006; Nodine et al., 1993; Vogt & Magnussen, 2007; Uusitalo et al., 2009; Pihko et al., 2011). Було досліджено зв'язок між відкритістю до нового досвіду і пошуком новизни та інтолерантністю до невизначеності (Caligiuri & Tarique, 2012; Ebstein et al., 1996; Gocłowska et al., 2018; Jach & Smillie, 2019; Silvia, 2008).

Проте, на даний момент немає українських досліджень даної тематики. Також, більшість досліджень використовували авторські опитувальники для вимірювання особливостей сприйняття творів мистецтва, де досвід сприйняття вимірювався через питання щодо вподобання того чи іншого твору мистецтва.

Відтак, **мета** актуального дослідження: обґрунтування особливостей сприйняття абстрактних творів мистецтва в контексті відкритості до нового досвіду (а також пов'язаних з нею конструктів).

Об'єкт: особливості сприйняття абстрактних художніх творів.

Предмет: особливості сприйняття абстрактних художніх творів особами з різним рівнем відкритості до нового досвіду.

Завдання:

1. Визначити зміст понять «відкритість до нового досвіду», «сприйняття творів мистецтва» («естетична перцепція»), «пошук новизни», «інтолерантність до невизначеності».
2. Обґрунтувати методичні засади вивчення особливостей сприйняття творів мистецтва, підібрати методики для вивчення особливостей сприйняття творів мистецтва, відкритості до нового досвіду, пошуку новизни, інтолерантності до невизначеності, обізнаності в сфері мистецтва та інтересу до мистецтва.
3. Встановити зв'язок між відкритістю до нового досвіду та особливостями сприйняття абстрактних художніх творів; визначити роль обізнаності в сфері мистецтва та інтересу до мистецтва у особливостях сприйняття абстрактних художніх творів; встановити зв'язок між відкритістю до нового досвіду та пошуком новизни і інтолерантністю до невизначеності.
4. Окреслити практичну важливість результатів дослідження для психології як науки.

Гіпотези:

1. існує зв'язок між особливостями сприйняття абстрактних творів мистецтва та відкритістю до нового досвіду: чим вищий рівень відкритості до нового досвіду, тим більш позитивним є сприйняття абстрактних мистецьких творів.
2. позитивний досвід сприйняття абстрактних творів мистецтва детермінований обізнаністю в сфері мистецтва (експертністю) та інтересом до мистецтва.
3. існує пряма кореляція між рівнем відкритості до досвіду та пошуком новизни, а також обернена кореляція між рівнем відкритості до нового досвіду і інтолерантністю до невизначеності.

Методи дослідження: найчастіше використовувалися такі методи теоретичного аналізу, як синтез та порівняння (для написання дискусії) і дедукція (при аналізі результатів попередніх досліджень і написанні теоретичної частини). Застосовувалися такі емпіричні

методики як: «П'ятифакторний опитувальник особистості Коста-МакКре» (Big Five Locator) (Costa & McCrae, 1992), Віденський опитувальник інтересів до мистецтва та знань мистецтва (Vienna Art Interest and Art Knowledge Questionnaire (Specker, Forster, Brinkmann, Boddy, Pelowski, Rosenberg & Leder, 2018), Опитувальник темпераменту та характеру Роберта Клонінгера (Temperament and Character Inventory (TCI)) (Cloninger et al., 1993), тест «Шкала інтолерантності до невизначеності» Н. Карлетона («Інструменти Вимірювання Толерантності До Невизначеності. Адаптація Тесту «Шкала Інтollerантності До Невизначеності» Н. Карлетона,» 2021; Carleton et al., 2007) та Семантичний диференціалу (Pelowski et al., 2018). До статистичних процедур, використаних для дослідження, належать процедури описової статистики, кореляційного, регресійного аналізу, математично-статистичного аналізу внутрішньої узгодженості компонентів психологічної шкали.

Теоретична значущість: розуміння сприйняття творів мистецтва, як явища, що є невіддільне від інших конструктів (зокрема особистісних особливостей, знань в сфері мистецтва, інтересу до мистецтва і т.д.).

Практична значущість: розвиток психології мистецтва, як окремого розділу психології; розширення знань даної тематики для подальших досліджень, зокрема в Україні; розвиток сфери залучення людей до мистецької діяльності, зокрема до споглядання творів мистецтва, як важливого інструменту катарсису; надання митцям необхідних знань для більш ефективного поширення ними власних творів; розвиток психології маркетингу.

Група досліджуваних: 139 осіб (112 жінок та 27 чоловіків) віком від 18 до 70 років (середній вік – 38 років). Дослідження проходило в форматі Google-форми та тривало від 28 лютого до 10 березня 2023 року. Дослідження проводилося згідно принципів конфіденційності, добровільності та інформованої згоди.

Структура та обсяг роботи: 61 ст. (28 ст.), 3 ч., 24 табл., 3 рис., 7 дод., 42 джерела.

РОЗДІЛ 1

ТЕОРЕТИЧНЕ ОБҐРУНТУВАННЯ ПРОБЛЕМИ

1.1 Особливості естетичної перцепції

1.1.1 Поняття мистецтва

Мистецтво – будь-який об’єкт, що створений за допомогою уяви та навичок, та є або естетично привабливим, або таким, що транслює важливі ідеї та почуття (“Art Definition & Meaning | Britannica Dictionary,” n.d.). Визначення будь-якого об’єкта як мистецького предмету, проте, є глибоко суб’єктивним (Bourdieu & Darbel, 1997). Оскільки, актуальне дослідження стосується живопису, як виду образотворчого мистецтва, важливо провести відмінності між двома головними формами живопису: абстрактним та фігуративним. Відтак, до фігуративного мистецтва належить зображення конкретних об’єктів, що глядач впізнає без труднощів (портрети, ландшафти і т.д.). До творів фігуративного мистецтва належить, наприклад: картина «Гра в шахи» Софонісби Анґвісоли, «Сніданок веслярів» П’єра-Огюста Ренуара, «Три грації» Пітера Пауля Рубенса. До абстрактного мистецтва відносять ті твори, семантичний зміст котрих не є очевидним для глядача (Sidhu et al., 2018). Наприклад, “Contra-Composition with Dissonances XVI” Тео ван Дусбурга, «Імпровізація 28» Василя Кандинського, «Біля моря» (“Beside the Sea”) Роберта Мозервелла.

1.1.2 Поняття перцепції

Перцепція (сприйняття) – є процесом або результатом відображення певних об’єктів, подій чи зв’язків за допомогою органів чуттів. Сприйняття включає в себе впізнавання, спостереження та розрізнення (“Perception,” n.d.). Результатом сприйняття (перцепції), як пізнавального психічного процесу, є інтерпретація стимулу, що діяв на органи чуття. Згідно цієї інтерпретації, людина здійснює певну дію чи бездіяльність, яка б або убезпечила її від небезпек зовнішнього світ, або б була найефективнішою в даних обставинах (Landy et al., 2007; Perception,” n.d.).

Особливістю сприйняття (перцепції) є його значна неоднозначність. На сприйняття (перцепцію) значним чином впливають такі чинники як: попередній досвід (Aarts & Dijksterhuis, 2002; Balctis & Dale, 2003), мотивація та потреби особи (Balctis & Dunning,

2006; Changizi & Hall, 2001; Macrae et al., 2002), її очікування (Summerfield & Egner, 2009). Такі чинники також впливають і на візуальне сприйняття (перцепцію), яке є дотичним до актуального дослідження. Так, візуальне сприйняття є сприйняттям за участі зорових рецепторів (“Visual Perception,” n.d.).

1.1.3 Естетична перцепція

Естетична перцепція (сприйняття творів мистецтва), відтак, є також доволі неоднозначним концептом, адже і саме сприйняття і мистецтво є глибоко суб’єктивними поняттями (Bourdieu & Darbel, 1997).

Виявлено, що існує зв’язок між особливостями сприйняття творів мистецтва та рівнем експертності глядача (експерт – особа, що ґрунтовно вивчає предмет мистецтва, є обізнаною в цій сфері, систематично відвідує мистецькі простори). Недосвідчені глядачі концентрують увагу на великих за розміром елементах, на обличчях людей чи добре знайомих предметах. В той час експерти фокусуються на особливостях взаємозв’язку та взаєморозміщення всіх зображених елементів, вони сприймають всю картину загалом, а не її окремі частини (Nodine et al., 1993; Vogt & Magnussen, 2007). Недосвідчені глядачі також витрачають коротший проміжок часу для сприйняття картини, в той час як експерти сприймають картину довший період, незважаючи на те, чи картина є оригінальною чи копією (Locher et al., 2015). Люди, що не є експертами в сфері мистецтва, більш позитивно оцінюють картини фігуративного мистецтва порівняно з картинами абстрактного живопису (Uusitalo et al., 2009). В не експертів фігуративні картини викликають також більш позитивні емоції. Чим більш абстрактною є картина, тим менш позитивні емоції (в певних випадках навіть негативні) вона викликала в не експертів (Pihko et al., 2011). Підсумовуючи, відмінності в сприйнятті творів мистецтва в експертів та не експертів в сфері мистецтва стосуються об’єму сприйняття, тривалості фіксації погляду на картині, оцінки привабливості сприйнятої картини.

Отже, неоднозначність концепту мистецтва та пізнавального психічного процесу сприйняття (перцепції) втілюються в неоднозначності власне сприйняття творів мистецтва (естетичній перцепції). Аналіз проведених раніше досліджень свідчить, що естетична перцепція фігуративних та абстрактних живописних творів значним чином різниться залежно від експертності глядача. Важливо зауважити, що під експертністю мається на увазі висока міра обізнаності в сфері мистецтва та постійність відвідувань мистецьких просторів.

1.2 Особливості поняття «відкритість до нового досвіду»

1.2.1 Розуміння поняття «відкритість до нового досвіду»

Відкритість до нового досвіду (часто використовується термін «відкритість до досвіду») є одним з факторів, що належать до ієрархічної моделі особистості «Big Five». Модель складається з 5 факторів: нейротизм – емоційна стійкість, екстраверсія – інтроверсія, відкритість до досвіду – закритість до досвіду, згідливість – незгідливість, сумлінність – несумлінність (Бурлачук & Корольов, 2000; Costa & McCrae, 1992). Відкритість до досвіду характеризується сприйнятливістю до різноманітних галузей та сфер зовнішнього та внутрішнього світу особистості. Високий рівень відкритості до досвіду проявляється в зовнішньому полі через інтерес до нового, високо проявлену фантазію і естетичну чутливість. У внутрішньому полі високий рівень відкритості до досвіду характеризується високим рівнем рефлексивності. Особи, що характеризуються високою мірою відкритості до досвіду типово обирають кар'єру підприємця, художника чи науковця-теоретика. До протилежного полюсу даного фактору належить вимір «закритості до досвіду», що проявляється через низький рівень зацікавленості до нового, ставлення до нового як такого, що виснажує, та консерватизм. Такі особи добре проявляються як виконавці, науковці (вузької галузі роботи), організатори (Бурлачук & Корольов, 2000).

1.2.2 Відкритість до досвіду та креативність

Існує зв'язок між феноменом креативності та відкритістю до досвіду, як однією з рис моделі особистості. Відтак, недавнє китайське дослідження виявило, що при виконанні завдань на креативність в досліджуваних особливо активізувалися такі ділянки мозку як префронтальна кора та скронева частка. Міра активації даних ділянок в досліджуваних була також пов'язаною з мірою їх відкритості до досвіду (Sun et al., 2018). Був досліджений також зв'язок між мірою відкритості до досвіду та креативністю, що проявлялася через мистецтво. Такий зв'язок був статистично значущим (Tidiki & Dunbar, 2017). Автори також зазначають, що відкритість до досвіду сприяє вмінню до різнопланової оцінки ситуації. Таке вміння є однією з ключових особливостей креативності. Важливо зауважити, що відкритість до досвіду також пов'язана з доволі рідкісним поняттям сомопроявленої креативності в сфері сучасних технологій (self-expressive creativity). Так, самопроявлена креативність

визначається як будь-які творчі зусилля, що не входять до категорії загальноприйнятої творчості (хореографія танцю, написання пісні, створення картини і т.д.) (Pérez-Fuentes et al., 2019). Таким чином, відкритість до досвіду пов'язана не тільки з загальним концептом креативності, але й з більш вузькими його проявами: креативністю, що проявляється через мистецтво та самопроявленою креативністю в сфері сучасних технологій.

1.2.3 Відкритість до досвіду та пошук новизни

Пошук новизни, згідно психо-біологічної моделі особистості Клода Роберта Клонінгера, є схильністю до збудження внаслідок наявності потенційних нових стимулів, нетиповість (екстравагантність) щодо реакції на нагороду та нетерпимість і уникнення фрустрації (Cloninger, 1993). Пошук новизни також визначається як риса особистості, що ґрунтується на сильному прагненні переживати новий досвід ("Novelty Seeking," n.d.). З огляду на визначення понять «пошук новизни» та «відкритість до досвіду», яке надавалося вище, можна помітити спільні риси цих понять.

Відтак, було виявлено, що дані поняття справді пов'язані між собою. Як і пошук новизни, так і відкритість до досвіду в своїй основі базуються на функціонуванні дофамінергічної системи мозку. Так, дофамін є нейромедіатором, що транспортується через дофамінові шляхи, зокрема мезолімбічний шлях, що бере участь в формуванні пов'язаних з нагородою реакцій (Ebstein et al., 1996; Silvia, 2008). Нідерландські вчені також виявили, що існує статично значущий зв'язок між пошуком новизни та відкритістю до досвіду. Вони також виявили, що існує зв'язок між цими феноменами та креативним мисленням (Gocłowska et al., 2018). Таким чином, дослідження підтверджують зв'язок між такими рисами як відкритість до досвіду та пошук новизни, що втілюється в визначенні цих понять.

1.2.4 Відкритість до досвіду та інтолерантність до невизначеності

Інтолерантність до невизначеності є нетерпимістю особи до думки, що вона не здатна передбачити негативні події, що потенційно можуть трапитися з нею в близькому чи далекому майбутньому (Carleton et al., 2007). Люди, яким характерний високий рівень інтолерантності до невизначеності, схильні сприймати всі неоднозначні, маловідомі ситуації

і події як загрозові (Dugas & Koerner, 2005). Відтак, вони можуть намагатися уникати таких ситуацій чи подій або проявляти значну негативну емоційну, когнітивну або поведінкову реакцію у відповідь на них (Buhr & Dugas, 2009; Dugas et al., 1997).

Вивчивши визначення понять «відкритість до нового досвіду» та «інтолерантність до невизначеності», можна зауважити певну протилежність у цих двох конструктах. Адже, особи з високим рівнем відкритості до нового досвіду схильні вважати неоднозначні та маловідомі ситуації та події цікавими та захоплюючими (Бурлачук & Корольов, 2000; Caligiuri et al., 2000) Так, виявлено, що існує обернений зв'язок між відкритістю до нового досвіду та інтолерантністю до невизначеності (Caligiuri & Tarique, 2012; Jach & Smillie, 2019). Таким чином, протилежність у визначенні конструктів «відкритість до нового досвіду» та «інтолерантність до невизначеності» знаходить підтвердження у результатах проведених раніше досліджень.

Підсумовуючи, відкритість до досвіду проявляється через сприйнятливність до зовнішніх (інтерес до нового, високо проявлена фантазія, естетична чутливість) та внутрішніх просторів (висока міра рефлексивності). Зв'язок між відкритістю до досвіду та феноменом креативності відкриває розуміння наявності чільного місця відкритості до досвіду в сфері мистецтва. Виявлений прямий зв'язок між відкритістю до досвіду та пошуком новизни, а також обернений зв'язок між відкритістю до нового досвіду та інтолерантністю до невизначеності відкриває питання важливості подальшого вивчення особистісних якостей пошуку новизни та інтолерантності до невизначеності в контексті особливостей сприйняття абстрактних творів мистецтва.

1.3 Сприйняття абстрактних творів мистецтва особами з різним рівнем відкритості до нового досвіду

Важливо зазначити, що на даному етапі існує недостатня кількість актуальних досліджень, що б вивчали особливості сприйняття абстрактних творів мистецтва особами з різним рівнем відкритості до нового досвіду. Відтак, далі будуть обговорені наявні дослідження даної тематики.

Дослідження проведене 2006 року серед студентів University College London виявило, що відкритість до досвіду (“Big Five”) корелює з позитивним сприйняттям мистецьких творів (під мистецькими творами мається на увазі продукти всіх видів мистецтва) (McManus &

Furnham, 2006). Більше того, вчені виявили, що існує кореляція між високим рівнем відкритості до досвіду та позитивним сприйняттям живописних творів, класичної музики та літературних творів. Виявлено, що існує також зв'язок між наявністю знань в сфері мистецтва з позитивним сприйняттям мистецьких творів загалом. До даного дослідження було залучено 1071 студент гуманітарного факультету та факультету прикладних наук. Сприйняття мистецьких творів, проте, вимірювалося за допомогою авторського опитувальника, що містив 33 запитання, 17 з яких стосувалися сприйняття студентами мистецтва.

Дослідження 2005 року, що проводилося також серед студентів University College London, проте не виявило статистично значущих зв'язків між відкритістю до досвіду ("Big 5") та позитивним сприйняттям творів мистецтва ("Meier Art Judgment Test") (Chamorro-Premuzic & Furnham, 2004). Проте, було виявлено, що особи з високим рівнем екстраверсії та нейротизму демонструють вищий рівень позитивного сприйняття мистецьких творів. Було також виявлено, що інтерес до сфери мистецтва корелює з позитивним сприйняттям мистецьких творів. В дослідженні взяло участь 107 студентів-психологів.

Дослідники Фурнхам та Волкер виявили, що особи з високим рівнем відкритості до досвіду ("Big Five") схильні до позитивної оцінки як і абстрактних, так і фігуративних живописних творів, а також творів напряму поп-арт (напряму в образотворчому мистецтві 1950-1960 р.р.; вважається реакцією на надміру серйозність абстрактного імпресіонізму) (2001a). Було також виявлено зв'язок між обізнаністю в мистецтві та позитивним сприйняттям мистецьких творів. До дослідження, відтак, було залучено 121 досліджуваних, середній вік яких складав 19,6 років. Для вимірювання сприйняття живописних творів використовувався авторський опитувальник, де оцінка «0» означала, що твір мистецтва «значною мірою не подобається», а оцінка «10» - «значною мірою подобається». Зв'язок між відкритістю до досвіду та позитивним сприйняттям абстрактних творів та творів напряму поп-арт було виявлено також в іншому дослідженні (Furnham & Walker, 2001b). В даному дослідженні, проте, особливості естетичної перцепції вимірювалися за допомогою авторського опитувальника, що містив 4 питання щодо приємності споглядання картини в галереї та в власній вітальні, оцінки майстерності митця та приблизної вартості картини. Середній вік досліджуваних, відтак, складав 16,6 років.

Вчені Фейст та Бреді виявили, що особи з нижчим рівнем відкритості до досвіду ("Big Five"), більш позитивно сприймали твори фігуративного мистецтва, а, відтак, чим вищий був рівень відкритості до досвіду в досліджуваних, тим більш позитивно вони сприймали твори абстрактного мистецтва (2004). В рамках даного дослідження 658 студентів переглядали 15

картин абстрактного живопису, 15 картин фігуративного живопису та 15 картин, що поєднували в собі риси абстрактного та фігуративного живопису та не могли бути чітко віднесені до однієї з цих категорій. Досліджувані, як і в попередньо описаних дослідженнях, проходили авторський опитувальник, де «0» означає «зовсім не подобається», а «8» - «значною мірою подобається».

Підсумовуючи, проведені раніше дослідження демонструють наявність зв'язку між таким фактором моделі особистості, як відкритість до досвіду та позитивним сприйняттям мистецьких творів, зокрема абстрактних художніх творів. Проте, такі результати не є притаманними для всіх проаналізованих досліджень. В ході аналізу попередніх досліджень, було також виявлено, що обізнаність в сфері мистецтва та інтерес до мистецтва є пов'язаними з позитивним його сприйняттям.

1.4 Теоретична модель та гіпотези дослідження

Наявні дослідження демонструють, що відкритість до досвіду пов'язана з сприйняттям мистецьких творів (Feist & Brady, 2004; Furnham & Walker, 2001a; Furnham & Walker, 2001b; McManus & Furnham, 2006). Відтак, в гіпотезі №1 актуального дослідження зазначаємо, що існує зв'язок між особливостями сприйняття абстрактних творів мистецтва та відкритістю до нового досвіду: чим вищий рівень відкритості до нового досвіду, тим більш позитивним є сприйняття абстрактних художніх творів.

В результаті проведення численних досліджень, було виявлено, що обізнані в мистецтві особи (експерти) більш позитивно сприймають абстрактні художні твори (Chamorro-Premuzic & Furnham, 2004; Furnham & Walker, 2001a; Locher et al., 2015; McManus & Furnham, 2006; Nodine et al., 1993; Vogt & Magnussen, 2007; Uusitalo et al., 2009; Pihko et al., 2011). В гіпотезі №2 зазначаємо, що позитивний досвід сприйняття абстрактних творів мистецтва детермінований обізнаністю в сфері мистецтва (експертністю) та інтересом до мистецтва.

За результати попередніх досліджень відкритість до досвіду та пошук новизни, а також відкритість до нового досвіду та інтолерантність до невизначеності є пов'язаними конструктами (Caligiuri & Tarique, 2012; Ebstein et al., 1996; Gocłowska et al., 2018; Jach & Smillie, 2019; Silvia, 2008). Так, згідно гіпотези №3 існує пряма кореляція між рівнем

відкритості до досвіду та пошуком новизни, а також обернена кореляція між рівнем відкритості до нового досвіду і інтолерантністю до невизначеності.

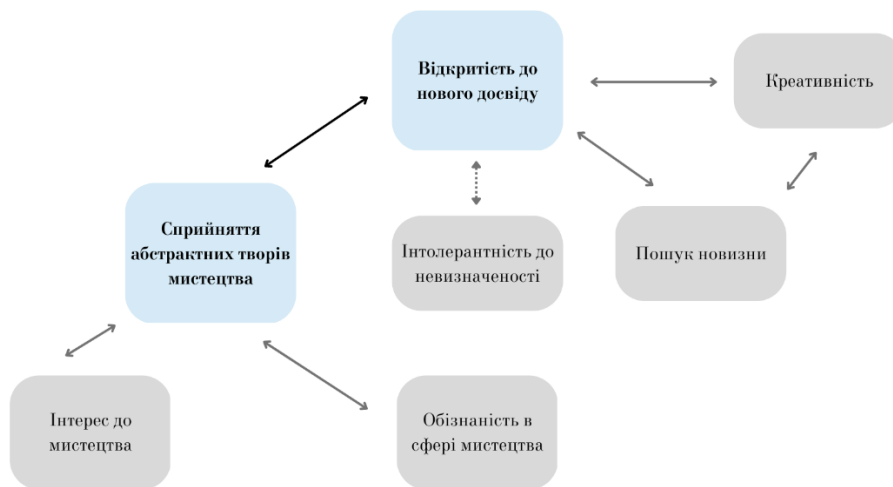


Рис. 1.1 Теоретична модель особливостей сприйняття абстрактних творів мистецтва особами з різним рівнем відкритості до нового досвіду

Попередньо проведені дослідження вказують на наявність зв'язку між відкритістю до нового досвіду, як одного з факторів моделі особистості, та особливостями сприйняття творів мистецтва, а саме абстрактних живописних творів (Feist & Brady, 2004; Furnham & Walker, 2001a; Furnham & Walker, 2001b; McManus & Furnham, 2006). Було також виявлено, що відкритість до досвіду пов'язана з пошуком новизни, концептом психо-біологічної моделі особистості Клода Роберта Клонінгера (Cloninger, 1993; Ebstein et al., 1996; Gocłowska et al., 2018; Silvia, 2008). Феномен креативності є також пов'язаним з відкритістю до досвіду на нейрофізіологічному рівні (Sun et al., 2018). Відтак, був також виявлений зв'язок між креативністю, що проявляється через мистецтво та відкритістю до нового досвіду (Pérez-Fuentes et al., 2019; Tidikis & Dunbar, 2017). Важливо зауважити, що пошук новизни, як і відкритість до досвіду, є також пов'язаним з феноменом креативності (Gocłowska et al., 2018). Інтюелерантність до невизначеності, за результатами досліджень, характеризується оберненим зв'язком з відкритістю до нового досвіду (Caligiuri & Tarique, 2012; Jach & Smillie, 2019). Істотне місце щодо особливостей сприйняття абстрактних мистецьких творів також займає обізнаність в сфері мистецтва, так звана «експертність», а також інтерес до мистецтва (Chamorro-Premuzic & Furnham, 2004; Furnham & Walker, 2001a; Locher et al., 2015;

McManus & Furnham, 2006; Nodine et al., 1993; Vogt & Magnussen, 2007; Uusitalo et al., 2009; Pihko et al., 2011).

Висновки до першого розділу

Підсумовуючи, вивчення особливостей сприйняття абстрактних творів мистецтва особами з різним рівнем відкритості до нового досвіду не є широко вивченою. Більшість досліджень проводилися в Великій Британії (Chamorro-Premuzic & Furnham; Furnham & Walker, 2001a; Furnham & Walker, 2001b; McManus & Furnham, 2006), США (Feist & Brady, 2004; Locher et al., 2015; Silvia, 2008), Норвегії (Vogt & Magnussen, 2007), Фінляндії (Ebstein et al., 1996; Pihko et al., 2011) в період від 2000 до 2010 року. Більшість досліджень також стосувалися студентів (Feist & Brady, 2004; Furnham & Walker, 2001a; Furnham & Walker, 2001b; McManus & Furnham, 2006).

До обмежень попередніх досліджень належить використання ними в більшості авторських опитувальників, як і для вимірювання сприйняття мистецьких творів, так і для вимірювання обізнаності в сфері мистецтва. Важливо зауважити, що відсутні дослідження щодо особливостей сприйняття абстрактних творів мистецтва особами з різним рівнем відкритості до нового досвіду в межах України.

Відтак, метою актуального дослідження є обґрунтування особливостей сприйняття абстрактних творів мистецтва особами в контексті відкритості до нового досвіду в межах України з використанням стандартизованих методик.

РОЗДІЛ 2

МАТЕРІАЛИ ТА ПРОЦЕДУРИ ДОСЛІДЖЕННЯ

2.1 Етапи дослідження

Першочергово були оглянуті дослідження, що вивчали схожу проблематику. На основі аналізу, були обрані опитувальники, що відповідають меті актуального дослідження (Додаток А). Оскільки більшість опитувальників були англомовними, правильність їхнього перекладу була перевірена викладачкою англійською мови Оксаною Дюк. Були також відібрані абстрактні, фігуративні художні твори та твори, що поєднували риси абстрактного та фігуративного живопису (Pihko et al., 2011) (Додаток Б). Наступним кроком стало створення та поширення опитувальника в форматі Google-форми. З цією метою використовувалися такі соціальні мережі, як: Instagram, Facebook, Telegram. Після проходження опитувальника, учасників також просили поширити його серед 3 друзів. Учасники були заздалегідь проінформованими щодо конфіденційності наданої ними інформації. Збір даних відбувався від 28 лютого до 10 березня 2023 року.

2.2 Методи та методики дослідження

До дослідження була додана методика «П'ятифакторний опитувальник особистості Коста-МакКре» (Big Five Locator) (Costa & McCrae, 1992). Ця методика призначена для вимірювання відкритості до нового досвіду та ряду інших особистісних характеристик. Методика досліджує 5 факторів-полюсів (відкритість до досвіду – закритість до досвіду ($\alpha=0,633$; вилучене твердження 8); екстраверсія – інтроверсія ($\alpha=0,773$); нейротизм – емоційна стійкість ($\alpha=0,628$; вилучене твердження 6); згідливість – незгідливість ($\alpha=0,602$; вилучене твердження 19)); сумлінність – несумлінність ($\alpha=0,625$; вилучене твердження 10)) та містить 25 (21 в актуальному опитувальнику) тверджень (Додаток В). Результати в межах від 5 до 12 балів демонструють низький рівень вираження вимірюваної ознаки; від 13 до 17 – про середній; від 18 до 25 – про високий.

Віденський опитувальник інтересів до мистецтва та знань мистецтва (Vienna Art Interest and Art Knowledge Questionnaire) (Specker, Forster, Brinkmann, Boddy, Pelowski, Rosenberg & Leder, 2018) вимірює необхідні для дослідження конструкти: обізнаність в сфері

мистецтва та інтерес до мистецтва. Опитувальник містить дві шкали: «інтерес до мистецтва» (частина А), яка складається з 15 тверджень, та «обізнаність в сфері мистецтва». Частина А оцінюється за шкалою Лейкарта, де 1 – «абсолютно не згоден/згодна» або «ніколи», а 7 – «абсолютно згоден/згодна» або «дуже часто». Шкала «інтерес до мистецтва» ділиться на 2 субшкали: «суб'єктивний інтерес» (А1) (“Interest Subjective”) та «поведінка обумовлена інтересом» (А2) (“Interest Behaviour”). Шкала «обізнаність в сфері мистецтва» складається з двох субшкал (частин): частини В та частини С. Частина В вимірює іконографічні здібності (“Knowledge Iconography”) та складається з 6 питань з однією правильною відповіддю. Частина С вимірює здібності до категоризації (“Knowledge Categorization”). У частині С досліджуваним слід оглянути 10 поданих картин і вказати чи вони знайомі з цими картинами, вказати автора та стиль картини. За кожну правильну відповідь у частині С досліджуваний отримує 1 бал. Максимальна можлива кількість балів за частину А - 105, максимальна кількість балів за частину В – 6, за частину С – 30. За результатами перевірки внутрішньої узгодженості шкали «інтерес до мистецтва» за методом α -Кронбаха, виявлено що шкала «інтерес до мистецтва» є надійною ($\alpha=0,823$) (Додаток В).

До дослідження був доданий Опитувальник темпераменту та характеру Роберта Клонінгера (Temperament and Character Inventory (TCI)) (Cloninger et al., 1993), а саме шкала «пошук новизни». У зв'язку з відсутністю україномовної версії опитувальника та неможливості заміни його відмінним опитувальником, який б вимірював характеристику пошуку новизни, був здійснений переклад опитувальника, зокрема шкали «пошук новизни». Переклад був здійснений викладачкою англійської мови Оксаною Дюк. Шкала «пошук новизни» складається з 3 субшкал: «допитливість – ригідність», «імпульсивність – рефлексивність», «марнотратність – ощадливість». Відтак, шкала «пошук новизни» містить 19 (з них 8 є оберненими) тверджень з відповідями «Так» або «Ні». Таким чином, максимальна кількість балів за шкалою – 19, мінімальна – 0. За результатами перевірки внутрішньої узгодженості шкали «пошук новизни» за методом α -Кронбаха, виявлено що дана шкала є надійною ($\alpha=0,715$) (Додаток В).

Для визначення особливостей сприйняття досліджуваними мистецьких творів в дослідженні був використаний метод Семантичного диференціалу (Pelowski et al., 2018). У зв'язку з відсутністю українського перекладу, семантичний диференціал був перекладений з англійської мови викладачкою англійської мови Оксаною Дюк. Семантичний диференціал складається з 9 характеристик-полюсів, що оцінюються за шкалою від 1 до 7 балів («1» вказує на максимально негативну оцінку твору мистецтва (наприклад, «потворна»), а «7» - максимально позитивну (наприклад, «красива»).

До дослідження був доданий тест «Шкала інтолерантності до невизначеності» Н. Карлетона («Інструменти Вимірювання Толерантності До Невизначеності. Адаптація Тесту «Шкала Інтолерантності До Невизначеності» Н. Карлетона,» 2021; Carleton et al., 2007). Цей тест був доданий до дослідження у зв'язку з наявністю його адаптації на українську мову та частим використанням його серед міжнародної наукової спільноти. Тест, відтак, містить 2 шкали: «прогностична тривога» ($\alpha=0,76$), яка містить 7 тверджень, та «гнітюча тривога» ($\alpha=0,7$), яка містить 5 тверджень. Шкала «прогностична тривога» стосується страху та тривоги, що виникають щодо ситуацій чи подій в майбутньому. Шкала «гнітюча тривога» стосується досвіду переживання відчуття невизначеності, яка не дозволяє здійснювати або сповільнює виконання діяльності. Кожне твердження оцінюється за 5-бальною шкалою, де «1» - «зовсім не типово для мене», а «5» - «дуже типово для мене». При обрахунку всі набрані бали сумуються, максимальна кількість балів за шкалою «гнітюча тривога» - 25, а за шкалою «прогностична тривога» - 35 балів.

2.3 Група досліджуваних

Групу досліджуваних склали особи віком від 18 до 70 років. До дослідження долучилося 139 осіб, з них 112 жінок та 27 чоловіків (Додаток Г).

Таблиця 2.1

Характеристика групи досліджуваних

Група	N	Стать		Вік	
		Жінки N (%)	Чоловіки N (%)	Діапазон	Сер. зн. (ст. відх.)
Дорослі особи	139	112 (80,6%)	27 (19,4%)	18-70	38 (11,8)

2.4 Етичні засади проведення дослідження

Актуальне дослідження проводилося на основі добровільної участі досліджуваних. Досліджувані було проінформовані щодо мети дослідження. Вся інформація, що була надана досліджуваними, була використана в загальному вигляді та опрацьовувалася згідно принципу конфіденційності.

2.5 Аналіз даних

Для аналізу даних використовувалася статистична програма Statistica 8.0.

Гіпотеза №1: існує зв'язок між особливостями сприйняття абстрактних творів мистецтва та відкритістю до нового досвіду: чим вищий рівень відкритості до нового досвіду, тим більш позитивним є сприйняття абстрактних мистецьких творів.

Для перевірки гіпотези був проведений статистичний метод порівняльного аналізу узгодженості шкали «відкритість до нового досвіду» та шкал Семантичного диференціалу з нормальним (кожна характеристика картин оцінювалася як окрема шкала) (Додаток Д). Враховуючи узгодженість шкали «відкритість до досвіду» з нормальним розподілом ($p=0,059$) та неузгодженість шкал Семантичного диференціалу, був використаний непараметричний критерій – рангова кореляція Спірмена. Для перевірки гіпотези були ретельно вивчені показники кореляції – сила, напрям, значущість та графіки двовимірного розсіювання.

Гіпотеза №2: позитивний досвід сприйняття абстрактних творів мистецтва детермінований обізнаністю в сфері мистецтва (експертністю).

Оскільки, залежна змінна, сприйняття абстрактних творів мистецтва, є кількісною, для перевірки гіпотези був застосований регресійний аналіз. Для визначення особливостей досвіду сприйняття були використані шкали Семантичного диференціалу. Кожна характеристика абстрактних картин (картини №5 - “Contra-Composition with Dissonances XVI” Theo van Doesburg, і №6 - “Beside the Sea No. 41” Robert Motherwell) оцінювалася як окрема шкала. Незалежні змінні, шкала «обізнаність в сфері мистецтва» та «інтерес до мистецтва» були перевірені на наявність лінійної залежності за допомогою методу кореляційного аналізу – рангової кореляції Спірмена (Додаток Е). Лінійної залежності

виявлено не було ($R=0,48$), а тому ці змінні були додані до моделі. Для перевірки гіпотези були вивчені такі показники як коефіцієнт множинної кореляції, коефіцієнт множинної детермінації, регресійні коефіцієнти.

Гіпотеза №3: існує пряма кореляція між рівнем відкритості до нового досвіду та пошуком новизни, а також обернена кореляція між рівнем відкритості до нового досвіду та інтолерантністю до невизначеності.

Для дослідження зв'язку між рівнем відкритості до нового досвіду та пошуком новизни було здійснено статистичний метод порівняльного аналізу узгодженості шкал «відкритість до досвіду» та «пошук новизни» з нормальним. Всі шкали є узгодженими з нормальним розподілом: «відкритість до досвіду» ($p=0,059$), «пошук новизни» ($p=0,051$), «інтолерантність до невизначеності» ($p=0,74$) (Додаток Д). Саме тому для здійснення кореляційного аналізу використано параметричний критерій – парний коефіцієнт кореляції Пірсона. Вивчення показників кореляції – сили, напряму, значущості, а також графіку двовимірного розсіювання, стали наступними кроками в перевірці гіпотези.

Висновки до другого розділу

Актуальне дослідження є кореляційного типу (крос-секційне), як і більшість досліджень даної тематики (Chamorro-Premuzic & Furnham, 2004; Furnham & Walker, 2001a; Locher et al., 2015; McManus & Furnham, 2006; Nodine et al., 1993; Vogt & Magnussen, 2007; Uusitalo et al., 2009; Pihko et al., 2011). В попередніх дослідженнях часто використовувалися авторські опитувальники, зокрема для вимірювання особливостей сприйняття творів мистецтва. Особливості сприйняття творів мистецтва вимірювалися типово за допомогою шкали Лейкерта (наприклад, досліджуваних просили оцінити твір мистецтва, де «0» означає, що він їм «зовсім не подобається», а «8» - «значною мірою подобається»). Семантичний диференціал, що використовується в актуальному дослідженні допоміг більш комплексно та детально розглянути особливості сприйняття творів мистецтва, адже він пропонує описати твір мистецтва широким спектром характеристик. До актуального дослідження були залучені особи віком від 18 до 70 років (середній вік – 38 рік), що робить досліджувану групу більш репрезентативною. Більше того, в попередньо проведених дослідженнях в основному були залучені виключно студенти. Важливо зауважити, що такі методики як: Віденський опитувальник інтересів до мистецтва та знань мистецтва, Опитувальник темпераменту та

характеру Роберта Клонінгера та Семантичний диференціал, не були офіційно адаптованими українською мовою, що є суттєвим обмеженням. Враховуючи, що учасники проходили опитувальник в форматі Google-форми, вони мали можливість скористатися сторонніми джерелами інформації при проходженні частини В і С Віденського опитувальника інтересів до мистецтва та знань мистецтва. Водночас з тим, враховуючи відсутність офіційно адаптованого інструментарію на задану тематику саме ці методики допомогли комплексно дослідити потрібні для дослідження конструкти в порівняно короткий та комфортний для учасників часовий період.

РОЗДІЛ 3

РЕЗУЛЬТАТИ ТА ДИСКУСІЯ

3.1 Результати дослідження

3.1.1 Зв'язок між особливостями сприйняття абстрактних творів мистецтва та відкритістю до нового досвіду

Гіпотеза 1: існує зв'язок між особливостями сприйняття абстрактних творів мистецтва та відкритістю до нового досвіду: чим вищий рівень відкритості до нового досвіду, тим більш позитивним є сприйняття абстрактних мистецьких творів.

При аналізі результатів щодо особливостей сприйняття досліджуваними абстрактних картин, зокрема картини №6 (“Beside the Sea No. 41” Robert Motherwell), було виявлено статистично значущі зв'язки при $p \leq 0,05$ між шкалами «відкритість до нового досвіду» та такими шкалами Семантичного диференціалу як: «потворна – красива», «неприємна – приємна», «беззмістовна – змістовна» «невпливаюча – могутня», «слабка – сильна», «пасивна – активна», «дистанційована – особиста» (Рис. 3.1) (Додаток Є). Був також виявлений статистично значущий зв'язок між рівнем відкритості до нового досвіду та сприйманням абстрактної картини №5 (“Contra-Composition with Dissonances XVI” Theo van Doesburg) як «дистанційованої – особистої» ($R=0,2$; $p=0,014$; $N=139$).

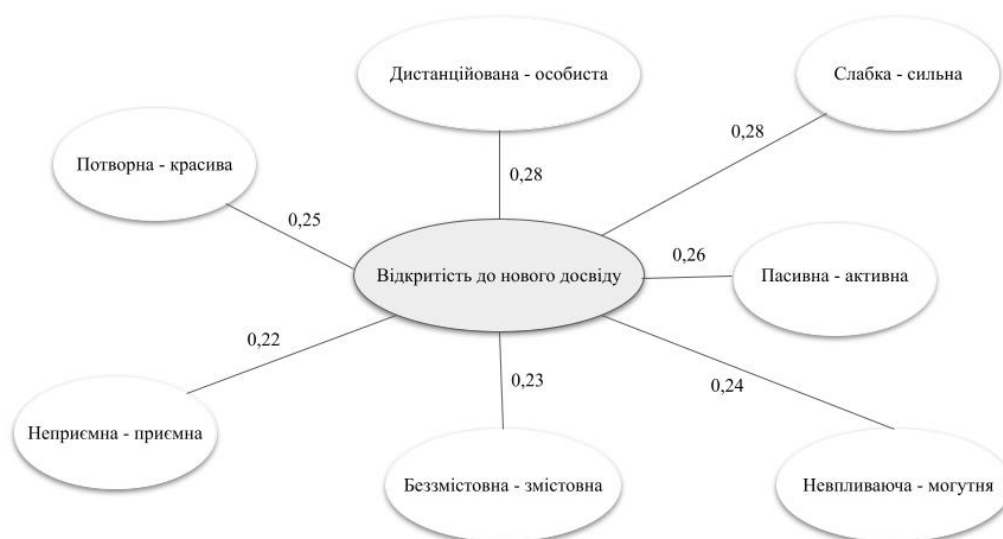


Рис. 3.1 Кореляційна плеяда для шкал Семантичного диференціалу та шкали «відкритість до нового досвіду» при аналізі картини №6

Аналізуючи результати за картинами, які поєднували риси абстрактного та фігуративного мистецтва (картина №3 – “The Large Bathers” Paul Cézanne; картина №4 – “Riesengebirge Landscape with Rising Fog” Caspar David Friedrich) були також виявлені статистично значущі зв’язки між рівнем відкритості до нового досвіду та певними шкалами Семантичного диференціалу (Рис. 3.2)

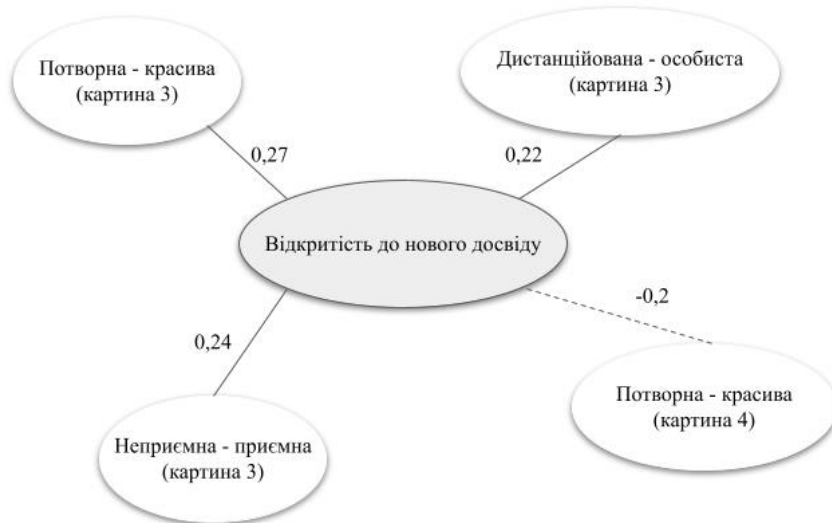


Рис. 3.2 Кореляційна плеяда для шкал Семантичного диференціалу та шкали «відкритість до нового досвіду» при аналізі картин №3 та №4 (картини є абстрактно-фігуративними)

Було виявлено, що у випадку з картинами фігуративного мистецтва (картина №1 – “The Game of Chess” Sofonisba Anguissola; картина №2 – “Luncheon of the Boating Party” Pierre-Auguste Renoir) існує зв’язок на рівні тенденції між рівнем відкритості до нового досвіду та сприйманням картини як «невпливаючою – могутньою» ($R=0,17$; $p=0,047$; $N=139$). Проте, такі результати стосувалися виключно картини №1. Інших статистично значущих зв’язків встановлено не було.

Таким чином гіпотеза щодо наявності зв’язку між особливостями сприйняття абстрактних творів мистецтва та відкритістю до нового досвіду підтвердилася.

3.1.2 Детермінація позитивного досвіду сприйняття абстрактних творів обізнаністю і інтересом

Гіпотеза №2: позитивний досвід сприйняття абстрактних творів мистецтва детермінований обізнаністю в сфері мистецтва (експертністю) та інтересом до мистецтва.

Між шкалами «обізнаність в сфері мистецтва» та «інтерес до мистецтва» не було виявлено лінійної залежності ($R=0,48$) (Додаток Г). Відтак, ці шкали ввійшли як незалежні змінні до запропонованої моделі. Після проведення регресійного аналізу було виявлено, що «інтерес до мистецтва» не входить до запропонованих моделей. Тільки у випадку картини №5 та її семантичних характеристик «гумористична – серйозна» і обізнаність, і інтерес були включеними. Проте, такі результати не є статистично значущими ($p=0,18$). Було виявлено, що обізнаність в сфері мистецтва може передбачати мінливості в сприйнятті абстрактних творів мистецтва, зокрема в сприйнятті таких творів як красивих, приємних, змістовних, могутніх, сильних та активних (Табл. 3.3).

Таблиця 3.3

Детермінація сприйняття абстрактних творів мистецтва обізнаністю в сфері мистецтва

Характеристика семантичного диференціалу	Картина №5 (“Contra-Composition with Dissonances XVI” Theo van Doesburg)			Картина №6 “Beside the Sea No. 41” Robert Motherwell		
	Коефіцієнт множинної кореляції (R)	Коефіцієнт множинної детермінації (R^2)	p-level	Коефіцієнт множинної кореляції (R)	Коефіцієнт множинної детермінації (R^2)	p-level
Потворна – красива	0,36	0,128	0,0...2	0,21	0,045	0,012
Неприємна – приємна	0,4	0,161	0,0...1	0,23	0,051	0,008

Продовження таблиці 3.1.3

Беззмістовна- змістовна	0,2	0,04	0,017	0,18	0,034	0,03
Сумна - радісна	0,18	0,03	0,038	0,127	0,016	0,136
Невпливаюча - могутня	0,27	0,072	0,001	0,267	0,083	0,0006
Слабка - сильна	0,32	0,105	0,0001	0,273	0,074	0,001
Пасивна - активна	0,18	0,033	0,032	0,234	0,056	0,006
Дистанційована - особиста	0,113	0,013	0,184	0,225	0,05	0,008
Гумористична - серйозна				0,156	0,02	0,067

Було також виявлено, що обізнаність на рівні тенденції детермінує сприйняття твору як радісного ($R=0,18$; $R^2=0,03$; $p=0,038$), проте такі результати спостерігалися виключно для картини №5. Сприйняття твору як особистого також детермінувалося обізнаністю, проте виключно для картини №6 ($R=0,225$; $R^2=0,05$; $p=0,008$).

Таким чином, запропонована модель не була вдалою: обізнаність в сфері мистецтва та інтерес до мистецтва не детермінують особливості сприйняття мистецьких творів. Однак, власне сама обізнаність до певної міри детермінує особливості сприйняття мистецьких творів.

3.1.3 Зв'язок між відкритістю до нового досвіду та пошуком новизни і інтолерантністю до невизначеності

Гіпотеза 3: існує пряма кореляція між рівнем відкритості до досвіду та пошуком новизни, а також обернена кореляція між рівнем відкритості до нового досвіду та інтолерантністю до невизначеності.

Після проведення кореляційного аналізу за критерієм Пірсона, було виявлено, що існує зв'язок на високому рівні статистичної значущості між рівнем відкритості до нового та досвіду та пошуком новизни ($R=0,418$; $p=0,000$; $N=139$) (Додаток Ж). Графічний аналіз даних також підтверджує такі висновки: пряма має значний кут нахилу, а більшість результатів є наближеними до неї. Було також виявлено статистично значущий обернений зв'язок між відкритістю до нового досвіду і інтолерантністю до невизначеності ($R=-0,33$; $p=0,000$; $N=139$). Пряма має значний кут нахилу, більшість результатів є наближеними до неї.

Таким чином, гіпотеза підтвердилася: існує пряма кореляція між рівнем відкритості до досвіду та пошуком новизни, а також обернена кореляція між рівнем відкритості до нового досвіду та інтолерантністю до невизначеності.

3.2 Дискусія результатів

Гіпотеза щодо наявності зв'язку між рівнем відкритості до нового досвіду та особливостями сприйняття абстрактних творів мистецтва підтвердилася. Особи з вищим рівнем відкритості до нового досвіду сприймали картину абстрактного мистецтва (картину №6 - "Beside the Sea No. 41" Robert Motherwell) як більш красиву, приємну, змістовну, могутню, сильну, активну та особисту. Відтак, хоча актуальне досліджування використовувало для вивчення особливостей сприйняття мистецьких творів Семантичний диференціал, чого не спостерігалось в попередньо проведених дослідженнях, було підтверджено, що вищий рівень відкритості до досвіду корелює з більш позитивним сприйняттям абстрактних мистецьких творів (Feist & Brady, 2004; Furnham & Walker, 2001a; Furnham & Walker, 2001b; McManus & Furnham, 2006).

Водночас з тим, такого зв'язку не було встановлено для іншої абстрактної картини (картини №5 – "Contra-Composition with Dissonances XVI" Theo van Doesburg): особи з вищим рівнем відкритості до досвіду сприймали її як лише більш особисту. Відмінності в сприйнятті обох абстрактних картин досліджуваними можуть пояснюватися певними особливостями цих абстрактних картин: наприклад, картини відрізняються колірною гамою, особливостями мазків та штрихів, матеріалами, що були використані для їх створення і т.д.

Було також виявлено, що особи з вищим рівнем відкритості до нового досвіду описували обидві абстрактні картини (картина №5 і №6), а також абстрактно-фігуративну

картину (картина №3) як більш особисту. Така особливість може пояснюватися більшою мірою естетичної чутливості та більшою схильністю до фантазії (креативності) осіб з високим рівнем відкритості до нового досвіду (Pérez-Fuentes et al., 2019; Sun et al., 2018; Tidikis & Dunbar, 2017; Бурлачук & Корольов, 2000).

Також щодо картини, яка поєднують риси абстрактного та фігуративного живопису (зокрема картини №3 - “The Large Bathers” Paul Cézanne), було виявлено, що особи з вищим рівнем відкритості до нового досвіду оцінюють таку картини як більш красиву, приємну та особисту. Однак, для іншої абстрактно-фігуративної картини (картина №4 – “Riesengebirge Landscape with Rising Fog” Caspar David Friedrich) таких зв’язків виявлено не було. Навпаки, чим більший рівень відкритості до досвіду демонстрували досліджувані, тим більш потворною вони сприймали дану картину. Можна припустити, що важливим фактором став власне жанр картини, на відміну від всіх інших, картина №4 є пейзажем.

Щодо картин фігуративного мистецтва, статистично значущих зв’язків між відкритістю до досвіду та особливостями сприйняття фігуративних картин виявлено не було. Проте, був виявлений зв’язок на рівні тенденції між рівнем відкритості до досвіду та сприйняттям картини №1 (“The Game of Chess” Sofonisba Anguissola) як більш могутньої. Хоча дані щодо відсутності кореляції між рівнем відкритості до нового досвіду та особливостями сприйняття фігуративних творів мистецтва є відмінними від результатів проведених раніше досліджень (Feist & Brady, 2004), таку відмінність можна пояснити використанням різних методик. Відтак, науковці Фейст і Бреді використовували авторський опитувальник (просили досліджуваних оцінити кожен картину від 0 до 8, де «0» – «картина зовсім не подобається», а «8» - «картина значною мірою подобається»). Можна припустити, що актуальне та попередні дослідження вимірюють схожі, проте не однакові конструкти: картина може подобатися досліджуваному, навіть якщо він описує її як, наприклад, «дистанційовану» чи «пасивну».

Гіпотеза щодо детермінації особливостей сприйняття абстрактних творів мистецтва обізнаністю в сфері мистецтва та інтересом до мистецтва підтвердилася частково. Інтерес не детермінує особливості сприйняття абстрактних мистецьких творів, в той час як від 1% до 16% значень за шкалами Семантичного диференціалу, що вимірюють особливості сприйняття картин, обумовлені обізнаністю в сфері мистецтва. Так, обізнаність на 7% і 8% визначає сприйняття картин №5 і №6 відповідно як могутніх, та на 10% і 7% визначає сприйняття картини №5 і картини №6 як сильних. Можна припустити, що саме довший період споглядання картини, більш детальне розглядання її елементів, що притаманне особам з високим рівнем обізнаності в сфері мистецтва (Locher et al., 2015; Nodine et al.,

1993; Vogt & Magnussen, 2007) сприяє сприйняттю картини як більш сильної та могутньої. Сприйняття картини №5 як приємної на 16% визначалося обізнаністю досліджуваних, в той час як для картини №6 – тільки на 5%. Схожа ситуація спостерігалася і з сприйняттям абстрактних картин як красивих: в той час як сприйняття картини №5 на 13% визначалося обізнаністю досліджуваних, для картини №6 обізнаність визначала сприйняття цієї картини як красивої тільки на 4%. Ймовірно, такі результати можна пояснити тим, що хоча обидві картини і є абстрактними, проте, вони володіють відмінними якісними характеристиками. Таким чином, хоча запропонована модель, згідно якої обізнаність в сфері мистецтва та інтерес до мистецтва детермінують особливості сприйняття абстрактних творів мистецтва, не була вдалою, проте вона допомогла виявити, що власне сама обізнаність до певної міри детермінує особливості сприйняття абстрактних творів мистецтва. Відтак, в подальшому важливо дослідити інші додаткові чинники, які б визначали особливості сприйняття абстрактних творів мистецтва.

Гіпотеза щодо прямого зв'язку між відкритістю до нового досвіду та пошуком новизни підтвердилася. Так, вона доповнює і сучасні нейрофізіологічні дослідження цієї тематики (Ebstein et al., 1996; Silvia, 2008) і теоретичні напрацювання авторів щодо схожості у визначеннях цих конструктів (Cloninger, 1993; Costa & McCrae, 1992; “Novelty Seeking,” n.d.; Бурлачук & Корольов, 2000). Гіпотеза щодо оберненого зв'язку між відкритістю до нового досвіду та інтолерантністю до невизначеності також підтвердилася, незважаючи на використання в актуальному дослідженні відмінної від попередніх досліджень методики (Caligiuri & Tarique, 2012; Jach & Smillie, 2019) для вимірювання інтолерантності до невизначеності.

3.3 Обмеження та перспективи досліджень

До обмежень актуального дослідження входить, як було зазначено раніше, використання деяких методик, що не були офіційно адаптованими на українську мову, та можливість учасників користуватися сторонніми засобами інформації при проходженні Віденського опитувальника інтересів до мистецтва та знань мистецтва. До дослідження в ролі учасників не були залучені експерти в сфері мистецтва, наприклад, мистецтвознавці. Відтак, враховуючи відмінності в особливостях сприйняття досліджуваними абстрактних картин, в подальшому важливо залучити експертів в сфері абстрактного мистецтва до організації дослідження та підбору абстрактних картин, що б були якісно схожими. Також в

подальшому було б цінним проведення дослідження з залученням картин одного жанру, адже в актуальному дослідженні були поєднані картини різних жанрів, пейзажі та портрети, що могло вплинути на результати дослідження.

Висновки до третього розділу

Гіпотеза щодо зв'язку між відкритістю до нового досвіду та особливостями сприйняття творів мистецтва, а також гіпотеза щодо зв'язку відкритості до нового досвіду та пошуком новизни і інтолерантністю до невизначеності були підтвердженими. Такі результати узгоджуються з попередніми дослідженнями даної тематики (Caligiuri & Tarique, 2012; Cloninger, 1993; Costa & McCrae, 1992; Ebstein et al., 1996; Feist & Brady, 2004; Furnham & Walker, 2001a; Furnham & Walker, 2001b; Jach & Smillie, 2019; McManus & Furnham, 2006). Гіпотеза щодо детермінації особливостей сприйняття абстрактних творів мистецтва обізнаністю в сфері мистецтва та інтересом до мистецтва не була підтверджена. Хоча існує зв'язок між обізнаністю в сфері мистецтва, інтересом до мистецтва та особливостями сприйняття мистецьких творів (Chamorro-Premuzic & Furnham, 2004; Furnham & Walker, 2001a; Locher et al., 2015; McManus & Furnham, 2006; Nodine et al., 1993; Vogt & Magnussen, 2007; Uusitalo et al., 2009; Pihko et al., 2011), проте інтерес не детермінує особливості сприйняття абстрактних творів мистецтва, а обізнаність відіграє доволі значну, проте не головну роль в визначенні особливостей сприйняття мистецьких творів. До обмежень актуального дослідження належить використання методик, що не були офіційно адаптованими на українську мову, відсутність контролю над доброчесністю учасників при проходженні частини В і С Віденського опитувальника інтересів до мистецтва та знань мистецтва, незалучення експертів в сфері мистецтва (наприклад, мистецтвознавців) до організації та участі в дослідженні.

ВИСНОВКИ

Метою актуального дослідження стала обґрунтування особливостей сприйняття абстрактних художніх творів з огляду на такі особистісні особливості, як відкритість до нового досвіду (а також пов'язані з нею конструкти: пошук новизни, інтолерантність до невизначеності).

В ході дослідження були визначені поняття «відкритості до нового досвіду», «сприйняття творів мистецтва» («естетична перцепція»), «пошук новизни», «інтолерантність до невизначеності». Детальний огляд та вивчення попередньо проведених досліджень продемонстрував наявність зв'язку між відкритістю до нового досвіду та особливостями сприйняття абстрактних художніх творів (Feist & Brady, 2004; Furnham & Walker, 2001a; Furnham & Walker, 2001b; McManus & Furnham, 2006). Було також виявлено, що обізнаність в сфері мистецтва та інтерес до мистецтва є пов'язаними особливостями сприйняття творів мистецтва (Chamorro-Premuzic & Furnham, 2004; Furnham & Walker, 2001a; Locher et al., 2015; McManus & Furnham, 2006; Nodine et al., 1993; Vogt & Magnussen, 2007; Uusitalo et al., 2009; Pihko et al., 2011). А схожості в визначенні понять відкритість до нового досвіду і пошук новизни, а також відмінності в поняттях відкритість до нового досвіду та інтолерантність до невизначеності підтверджуються за допомогою нейрофізіологічних та крос-секційних досліджень (Caligiuri & Tarique, 2012; Ebstein et al., 1996; Gocłowska et al., 2018; Jach & Smillie, 2019; Silvia, 2008).

Був також здійснений підбір методик для вивчення необхідних для дослідження конструктів. Відтак, для дослідження відкритості до нового досвіду був використаний «П'ятифакторний опитувальник особистості Коста-МакКре» (Big Five Locator) (Costa & McCrae, 1992), для вимірювання особливостей сприйняття художніх абстрактних творів - Семантичний диференціал (Pelowski et al., 2018). Вимірювання обізнаності в сфері мистецтва та інтересу до мистецтва відбувалося за допомогою Віденського опитувальника інтересів до мистецтва та знань мистецтва (Vienna Art Interest and Art Knowledge Questionnaire) (Specker, Forster, Brinkmann, Boddy, Pelowski, Rosenberg & Leder, 2018). Пошук новизни вимірювався за допомогою Опитувальника темпераменту та характеру Роберта Клонінгера (Temperament and Character Inventory (TCI)) (Cloninger et al., 1993), а інтолерантність до невизначеності – за допомогою тесту «Шкала інтолерантності до невизначеності» Н. Карлетона («Інструменти Вимірювання Толерантності До Невизначеності. Адаптація Тесту «Шкала Інтолерантності До Невизначеності» Н. Карлетона,» 2021; Carleton et al., 2007).

Відбулася перевірка гіпотез. Відтак, гіпотеза щодо наявності зв'язку між відкритістю до нового досвіду та особливостями сприйняття абстрактних художніх творів підтвердилася. Особи з вищим рівнем відкритості до нового досвіду сприймали абстрактну картину (картину №6 - "Beside the Sea No. 41" Robert Motherwell) як більш красиву, приємну, змістовну, могутню, сильну, активну та особисту. Гіпотеза щодо детермінації особливостей сприйняття абстрактних художніх творів обізнаністю в сфері мистецтва та інтересом до мистецтва не підтвердилася. Відтак, запропонована модель вдалою не була, однак було виявлено, що обізнаність в сфері мистецтва детермінує сприйняття досліджуваними абстрактних картин як красивих, приємних, змістовних, могутніх, сильних та активних. Гіпотеза щодо наявності прямого зв'язку між відкритістю до нового досвіду та пошуком новизни, а також оберненого зв'язку між відкритістю до нового досвіду та інтолерантністю до невизначеності знайшла своє підтвердження.

Отримані результати є важливими кроками на шляху до розвитку психології мистецтва, як одного з розділів психології. Більше того, актуальне дослідження дає свій внесок та поштовх до розвитку української психології мистецтва. Відтак, результати дослідження можуть бути важливими в контексті наступних досліджень схожої тематики. Зокрема, актуальне дослідження підкреслює важливість подальшого вивчення факторів, що детермінують особливості сприйняття абстрактних художніх творів. Актуальне дослідження також пропонує використання семантичного диференціалу як більш ефективного інструменту для вивчення особливостей сприйняття творів мистецтва, що дає більш широке розуміння сприйняття художніх творів та його особливостей. Результати дослідження також стануть корисними для спеціалістів в сфері маркетингу та дизайнерів, адже дають певне розуміння особливостей сприйняття особами-клієнтами візуальних дизайнів з елементами абстрактного, абстрактно-фігуративного чи фігуративного мистецтва. Також отримані результати можуть бути використані митцями для більш ефективного поширення їхніх творів серед широкого загалу та серед такої аудиторії, що буде більш схильною до позитивного сприйняття їхніх творів.

Як вже було зазначено, актуальне дослідження наголошує на необхідності подальшого вивчення факторів, що детермінують особливості сприйняття творів мистецтва. Актуальне дослідження також показало важливість залучення експертів в сфері мистецтва до схожих досліджень не тільки зі сторони учасників, але так само як повноцінних організаторів, котрі б змогли здійснити ґрунтовний та доцільний підбір картин-стимулів. Важливим кроком в подальшому є також адаптація опитувальників, зокрема Віденського опитувальника інтересів до мистецтва та знань мистецтва, Опитувальника темпераменту та

характеру Роберта Клонінгера, Семантичного диференціалу на українську мову. Важливим для подальших досліджень є проходження учасниками опитувальника в режимі реального часу з неможливістю користування сторонніми джерелами інформації.

СПИСОК ВИКОРИСТАНИХ ДЖЕРЕЛ

- Інструменти вимірювання толерантності до невизначеності. Адаптація тесту «Шкала інтолерантності до невизначеності» Н. Карлетона. (2021). *Наукові Студії Із Соціальної Та Політичної Психології*, 47(50), 115–130.
- Aarts, H., & Dijksterhuis, A. (2002). Category activation effects in judgment and behaviour: The moderating role of perceived comparability. *British Journal of Social Psychology*, 41(1), 123–138. <https://doi.org/10.1348/014466602165090>
- APA Dictionary of Psychology. (n.d.). In *American Psychological Association*. Retrieved December 6, 2022, from <https://dictionary.apa.org/perception>
- Art Definition & Meaning | Britannica Dictionary. (n.d.). In *The Britannica Dictionary*. Retrieved December 5, 2022, from <https://www.britannica.com/dictionary/art>
- Balcielis, E., & Dunning, D. (2006). See what you want to see: Motivational influences on visual perception. *Journal of Personality and Social Psychology*, 91(4), 612–625. <https://doi.org/10.1037/0022-3514.91.4.612>
- Buhr, K., & Dugas, M. J. (2009). The role of fear of anxiety and intolerance of uncertainty in worry: An experimental manipulation. *Behaviour Research and Therapy*, 47(3), 215–223. <https://doi.org/10.1016/j.brat.2008.12.004>
- Caligiuri, P., & Tarique, I. (2012). Dynamic cross-cultural competencies and global leadership effectiveness. *Journal of World Business*, 47(4), 612–622. <https://doi.org/10.1016/j.jwb.2012.01.014>
- Caligiuri, P., Jacobs, R. R., & Farr, J. (2000). The Attitudinal and Behavioral Openness Scale: scale development and construct validation. *International Journal of Intercultural Relations*, 24(1), 27–46. [https://doi.org/10.1016/s0147-1767\(99\)00021-8](https://doi.org/10.1016/s0147-1767(99)00021-8)
- Carleton, R. N., Norton, M. a. P. J., & Asmundson, G. J. (2007). Fearing the unknown: A short version of the Intolerance of Uncertainty Scale. *Journal of Anxiety Disorders*, 21(1), 105–117. <https://doi.org/10.1016/j.janxdis.2006.03.014>
- Chamorro-Premuzic, T., & Furnham, A. (2004). Art Judgment: A Measure Related to Both Personality and Intelligence? *Imagination, Cognition and Personality*, 24(1), 3–24. <https://doi.org/10.2190/u4lw-th9x-80m3-nj54>
- Changizi, M. A., & Hall, W. G. (2001). Thirst Modulates a Perception. *Perception*, 30(12), 1489–1497. <https://doi.org/10.1068/p3266>
- Cloninger, C. R. (1993). A Psychobiological Model of Temperament and Character. *Archives of General Psychiatry*, 50(12), 975. <https://doi.org/10.1001/archpsyc.1993.01820240059008>

- Costa, P. T., & McCrae, R. R. (1992). Four ways five factors are basic. *Personality and Individual Differences, 13*(6), 653–665. [https://doi.org/10.1016/0191-8869\(92\)90236-i](https://doi.org/10.1016/0191-8869(92)90236-i)
- Dugas, M. J., & Koerner, N. (2005). Cognitive-Behavioral Treatment for Generalized Anxiety Disorder: Current Status and Future Directions. *Journal of Cognitive Psychotherapy, 19*(1), 61–81. <https://doi.org/10.1891/jcop.19.1.61.66326>
- Dugas, M. J., Freeston, M. H., & Ladouceur, R. (1997). Intolerance of uncertainty and problem orientation in worry. *Cognitive Therapy and Research, 21*(6), 593–606. <https://doi.org/10.1023/a:1021890322153>
- Ebstein, R. P., Novick, O., Umansky, R., Priel, B., Osher, Y., Blaine, D., Bennett, E. R., Nemanov, L., Katz, M., & Belmaker, R. H. (1996). Dopamine D4 receptor (D4DR) exon III polymorphism associated with the human personality trait of Novelty Seeking. *Nature Genetics, 12*(1), 78–80. <https://doi.org/10.1038/ng0196-78>
- Emily Balcetis, & Rick Dale. (2003). There Is No Naked Eye: Higher-Order Social Concepts Clothe Visual Perception. *Proceedings of the Annual Meeting of the Cognitive Science Society, 25*(25).
- Feist, G. J., & Brady, T. R. (2004). Openness to Experience, Non-Conformity, and the Preference for Abstract Art. *Empirical Studies of the Arts, 22*(1), 77–89. <https://doi.org/10.2190/y7ca-tby6-v7lr-76gk>
- Furnham, A., & Walker, J. (2001a). Personality and judgements of abstract, pop art, and representational paintings. *European Journal of Personality, 15*(1), 57–72. <https://doi.org/10.1002/per.340>
- Furnham, A., & Walker, J. (2001b). The influence of personality traits, previous experience of art, and demographic variables on artistic preference. *Personality and Individual Differences, 31*(6), 997–1017. [https://doi.org/10.1016/s0191-8869\(00\)00202-6](https://doi.org/10.1016/s0191-8869(00)00202-6)
- Gocłowska, M. A., Ritter, S. M., Elliot, A. J., & Baas, M. (2018). Novelty seeking is linked to openness and extraversion, and can lead to greater creative performance. *Journal of Personality, 87*(2), 252–266. <https://doi.org/10.1111/jopy.12387>
- How many visitors do museums get daily?* (2022, October 13). Arna Bontemps Museum. Retrieved April 25, 2023, from <https://www.arnabontempsmuseum.com/how-many-visitors-do-museums-get-d>
- Jach, H., & Smillie, L. D. (2019). To fear or fly to the unknown: Tolerance for ambiguity and Big Five personality traits. *Journal of Research in Personality, 79*, 67–78. <https://doi.org/10.1016/j.jrp.2019.02.003>
- Landy, M. S., Goutcher, R., Trommershäuser, J., & Mamassian, P. (2007). Visual estimation under risk. *Journal of Vision, 7*(6), 4. <https://doi.org/10.1167/7.6.4>

- Locher, P., Krupinski, E., & Schaefer, A. (2015). Art and authenticity: Behavioral and eye-movement analyses. *Psychology of Aesthetics, Creativity, and the Arts*, 9(4), 356–367. <https://doi.org/10.1037/aca0000026>
- Macrae, C. N., Alnwick, K. A., Milne, A. B., & Schloerscheidt, A. M. (2002). Person Perception Across the Menstrual Cycle: Hormonal Influences on Social-Cognitive Functioning. *Psychological Science*, 13(6), 532–536. <https://doi.org/10.1111/1467-9280.00493>
- McManus, I. C., & Furnham, A. (2006). Aesthetic activities and aesthetic attitudes: Influences of education, background and personality on interest and involvement in the arts. *British Journal of Psychology*, 97(4), 555–587. <https://doi.org/10.1348/000712606x101088>
- Museum Facts & Data. (2018, January 24). *American Alliance of Museums*. https://www.aamus.org/programs/about-museums/museum-facts-data/#_ednref6
- Nodine, C. F., Locher, P. J., & Krupinski, E. A. (1993). The Role of Formal Art Training on Perception and Aesthetic Judgment of Art Compositions. *Leonardo*, 26(3), 219. <https://doi.org/10.2307/1575815>
- Novelty Seeking. (n.d.). In *APA Dictionary of Psychology*. Retrieved December 7, 2022, from <https://dictionary.apa.org/novelty-seeking>
- Pelowski, M., Leder, H., Mitschke, V., Specker, E., Gerger, G., Tinio, P. P. L., Vaporova, E., Bieg, T., & Husslein-Arco, A. (2018). Capturing Aesthetic Experiences With Installation Art: An Empirical Assessment of Emotion, Evaluations, and Mobile Eye Tracking in Olafur Eliasson’s “Baroque, Baroque!” *Frontiers in Psychology*, 9. <https://doi.org/10.3389/fpsyg.2018.01255>
- Perception. (n.d.). In *APA Dictionary of Psychology*. Retrieved December 6, 2022, from <https://dictionary.apa.org/perception>
- Pérez-Fuentes, Molero Jurado, Gázquez Linares, Oropesa Ruiz, Simón Márquez, & Saracostti. (2019). Self-Expressive Creativity in the Adolescent Digital Domain: Personality, Self-Esteem, and Emotions. *International Journal of Environmental Research and Public Health*, 16(22), 4527. <https://doi.org/10.3390/ijerph16224527>
- Pihko, E., Virtanen, A., Saarinen, V. M., Pannasch, S., Hirvenkari, L., Tossavainen, T., Haapala, A., & Hari, R. (2011). Experiencing Art: The Influence of Expertise and Painting Abstraction Level. *Frontiers in Human Neuroscience*, 5. <https://doi.org/10.3389/fnhum.2011.00094>
- Sidhu, D. M., McDougall, K. H., Jalava, S. T., & Bodner, G. E. (2018). Prediction of beauty and liking ratings for abstract and representational paintings using subjective and objective measures. *PLOS ONE*, 13(7), e0200431. <https://doi.org/10.1371/journal.pone.0200431>

- Silvia, P. J. (2008). Another look at creativity and intelligence: Exploring higher-order models and probable confounds. *Personality and Individual Differences*, *44*(4), 1012–1021. <https://doi.org/10.1016/j.paid.2007.10.027>
- Summerfield, C., & Egner, T. (2009). Expectation (and attention) in visual cognition. *Trends in Cognitive Sciences*, *13*(9), 403–409. <https://doi.org/10.1016/j.tics.2009.06.003>
- Sun, J., Shi, L., Chen, Q., Yang, W., Wei, D., Zhang, J., Zhang, Q., & Qiu, J. (2018). Openness to experience and psychophysiological interaction patterns during divergent thinking. *Brain Imaging and Behavior*, *13*(6), 1580–1589. <https://doi.org/10.1007/s11682-018-9965-2>
- Tidikis, V., & Dunbar, N. D. (2017). Openness to experience and creativity: When does global citizenship matter? *International Journal of Psychology*, *54*(2), 264–268. <https://doi.org/10.1002/ijop.12463>
- Uusitalo, L., Simola, J., & Kuisma, J. (2009). *Perception of abstract and representative visual art*. International Association of Arts and Cultural Management (AIMAC). <https://research.aalto.fi/en/publications/perception-of-abstract-and-representative-visual-art>
- Visual Perception. (n.d.). In *APA Dictionary of Psychology*. Retrieved December 6, 2022, from <https://dictionary.apa.org/visual-perception>
- Vogt, S., & Magnussen, S. (2007). Expertise in Pictorial Perception: Eye-Movement Patterns and Visual Memory in Artists and Laymen. *Perception*, *36*(1), 91–100. <https://doi.org/10.1068/p5262>

ДОДАТКИ

Додаток А

Опитувальники використані в дослідженні

Семантичний диференціал (Pelowski et al., 2018)

Погляньте на картину, що представлена нижче. Оцініть її, спираючись на власне бачення цієї картини. Будь-яка Ваша відповідь є правильною.

1. Потворна – красива
2. Неприємна – приємна
3. Беззмістовна – змістовна
4. Сумна – радісна
5. Невпливаюча – могутня
6. Слабка – сильна
7. Пасивна – активна
8. Дистанційована – особиста
9. Гумористична - серйозна

Віденський опитувальник інтересів до мистецтва та знань мистецтва (Vienna Art Interest and Art Knowledge Questionnaire) (Specker, Forster, Brinkmann, Boddy, Pelowski, Rosenberg & Leder, 2018)

Частина А

Оцініть кожне з наведених тверджень по семибальній шкалі, де 1 - абсолютно не згоден/абсолютно не згодна, а 7 - абсолютно згодний/згодна, або 1 - ніколи і 7 - дуже часто.

1. Мистецтво головним чином має бути красивим, щоб мені сподобалося
2. Мені подобалися уроки образотворчого мистецтва в школі

3. Мені подобається розмовляти про мистецтво з іншими
4. У мене багато друзів/знайомих, які цікавляться мистецтвом
5. Я не можу терпіти потворних творів мистецтва
6. Мистецтво має бути про точне відображення світу
7. Мене цікавить мистецтво
8. Мистецтво, перш за все, має бути декоративним
9. Я завжди шукаю нових мистецьких вражень та досвідів
10. У повсякденному житті я регулярно бачу мистецькі твори, які мене захоплюють
11. Я з родини, яка цікавиться мистецтвом
12. Як часто Ви відвідуєте художні музеї чи/та галереї?
13. Як часто Ви читаєте книги, журнали чи каталоги про мистецтво?
14. Як часто Ви переглядаєте зображення творів мистецтва (в каталогах, інтернеті тощо)?
15. Як часто Ви відвідуєте лекції про мистецтво чи історію мистецтва?

Частина Б

Нижче буде наведено 6 картин. До кожної картини буде одне питання. Поглянувши на картину та прочитавши запитання, прошу обрати одну відповідь з переліку, котра, на Вашу думку, є правильною. Прочину не використовувати сторонні джерела інформації (інтернет, мистецькі каталоги, журнали і т.д.).

1. Як звати чоловіка, який зображений з лівого боку на представленій картині?
 - Купідон
 - Себастьян
 - Давид
 - Самуїл
2. Як називають сцену, що зображена на картині?

- Венера відпочиває
- Венера і Купідон
- Народження Венери
- Смерть Венери

3. Як звати чоловіка, який зображений на фото?

- Паріс
- Себастьян
- Ахіллес (Ахілл)
- Робін Гуд

4. Як тлумачать фігуру лебедя на представленій картині?

- Лебідь є символом Венери
- Лебідь є батьком обох дітей
- Лебідь є вірним супутником Єлени Троянської
- Лебідь є символом незайманості дочки короля

5. Як називають сцену, що зображена на картині?

- Пастух на фоні Аркадійського пейзажу
- Мучеництво святого Себастьяна
- Іван Хреститель
- Уособлення страждань

6. Як називають техніку за допомогою якої виконаний цей твір мистецтва?

- Змішана (mixed media)
- Мультимедіа
- Інтермедіа
- Колаж

**«П'ятифакторний опитувальник особистості Коста-МакКре» (Big Five Locator)
(Costa & McCrae, 1992)**

Нижче Вам буде представлений перелік із 25 антонімів. Використовуючи ці протилежні за значенням слова, просимо Вас оцінити себе. З кожного ряду слів слід обрати одну цифру, яка характеризує те співвідношення між протилежними характеристиками, яке притаманне Вам. Не варто довго думати над питаннями, оскільки правильних чи неправильних відповідей немає.

1. Нетерплячий	5 4 3 2 1	Спокійний
2. Надаю перевагу спілкуванню	5 4 3 2 1	Надаю перевагу самотності
3. Гнучкий	5 4 3 2 1	Інертний
4. Доброзичливий	5 4 3 2 1	Різкий
5. Педантичний	5 4 3 2 1	Недбайливий
6. Обережний	5 4 3 2 1	Ризиковий
7. Оптимістичний	5 4 3 2 1	Песимістичний
8. Орієнтований на практику (практик)	5 4 3 2 1 5 4 3 2 1	Орієнтований на теорію (теоретик)
9. Великодушний	5 4 3 2 1	Себелюбний
10. Рішучий		Схильний вагатися
11. Легко розгублююся	5 4 3 2 1	Незворушний
12. Відвертий	5 4 3 2 1	Таємничий, скритний
13. Творчий	5 4 3 2 1	Звичайний
14. Схильний співпереживати	5 4 3 2 1	Байдужий
15. Зосереджений	5 4 3 2 1	Легко відволікаюся
16. Вразливий	5 4 3 2 1	Холоднокровний
17. Безпосередній у спілкуванні	5 4 3 2 1	Замкнутий
18. Прагну нового	5 4 3 2 1	Віддаю перевагу звичному
19. Орієнтований на успіх для всіх	5 4 3 2 1 5 4 3 2 1	Прагну власного успіху Неорганізований
20. Організований		

21. Легко виходжу з себе	5 4 3 2 1	Врівноважений
22. Говірливий	5 4 3 2 1	Мовчазний
23. Люблю невідоме	5 4 3 2 1	Віддаю перевагу знайомому
24. Довірливий	5 4 3 2 1	Скептичний до людей
25. Пунктуальний	5 4 3 2 1	Необов'язковий

Опитувальник темпераменту та характеру Роберта Клонінгера (Temperament and Character Inventory (TCI)) (Cloninger et al., 1993) – шкала «пошук новизни»

Оцініть наскільки кожне твердження характеризує Вас та дайте відповідь «Так» або «Ні» на кожне твердження, що подане нижче. Не варто довго думати над питаннями, оскільки правильних чи неправильних відповідей немає.

1. Я часто пробую щось нове просто заради розваги або гострих відчуттів, навіть якщо більшість людей вважають це даремною тратою часу.
2. Я часто роблю щось, виходячи з того, що відчуваю в даний момент, не думаючи про те, як це робилося в минулому.
3. Я набагато більш стриманий та краще контролюю себе, ніж більшість людей.
4. Часто я витрачаю гроші до тих пір, поки в мене нічого не залишається або не опиняюсь у ситуації, коли потрібно повертати надто великі борги.
5. Я люблю все як слід обміркувати, перш ніж приймати рішення.
6. Мені подобається, коли люди можуть робити все, що їм заманеться, не дотримуючись суворих правил і вказівок.
7. Зазвичай, перш ніж ухвалити будь-яке рішення, я детально обмірковую всі факти.
8. Зазвичай мені вдається переконати інших людей повірити мені, навіть якщо я знаю, що те, про що я говорю, є перебільшенням або неправдою.
9. У мене репутація дуже практичної людини, яка не піддається впливу емоцій.
10. Я вважаю за краще витратити гроші, ніж заощаджувати їх.

11. Зазвичай я можу добряче перебільшити реальні події, якщо треба розповісти кумедну історію або пожартувати над кимось.
12. Зазвичай необхідні вельми вагомі практичні причини, перш ніж я буду готовий змінити звичний спосіб дій (ведення справ).
13. Я часто керуюся внутрішніми інстинктами, імпульсами або інтуїцією і не переймаюся тонкощами.
14. Я краще заощаджую гроші, ніж більшість людей.
15. Навіть якщо більшість людей вважає, що це не важливо, я часто наполягаю на тому, щоб усе було зроблено точно й акуратно.
16. Я часто порушую правила й норми, коли думаю, що мені це зійде з рук.
17. Я вважаю за краще приймати швидкі рішення, щоб мати можливість зробити все те, що потрібно.
18. Мені подобається випробовувати щось нове.
19. Мені більше подобається заощаджувати гроші, ніж витратити їх на розваги чи гострі відчуття.

Тест «Шкала інтолерантності до невизначеності» Н. Карлетона («Інструменти Вимірювання Толерантності До Невизначеності. Адаптація Тесту «Шкала Інтолерантності До Невизначеності» Н. Карлетона,» 2021; Carleton et al., 2007)

Прочитайте по черзі твердження, що подані нижче. Будь ласка, оберіть число, яке найкраще відповідає тому, наскільки ви згодні з кожним твердженням.

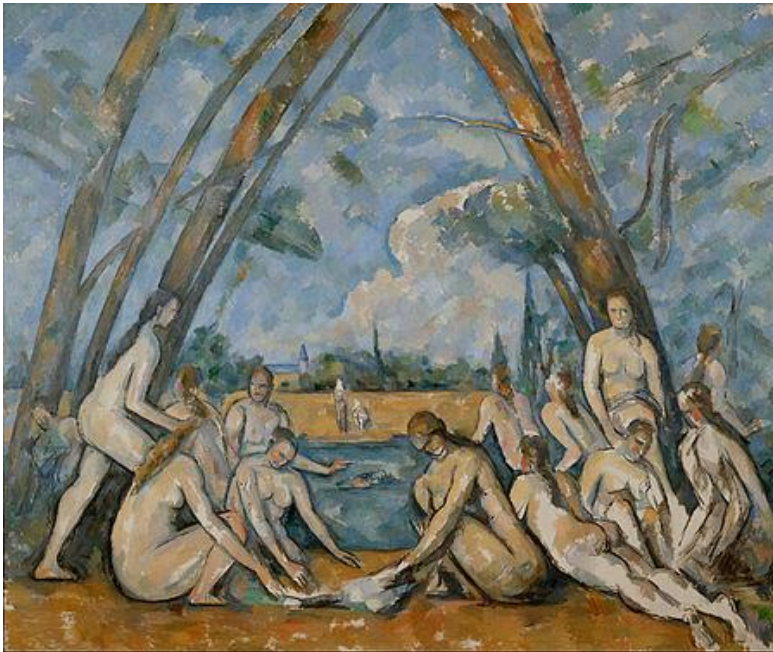
1. Непередбачувані події мене сильно засмучують
2. Я засмучуюсь, коли у мене немає всієї необхідної мені інформації.
3. Невизначеність заважає мені жити повним життям.
4. Слід завжди думати наперед, аби уникати несподіванок.
5. Навіть при відмінному плануванні незначна непередбачувана подія може все зіпсувати.

6. Коли приходить час діяти, невідомість паралізує мене.
7. Коли я непевний, я не можу нормально функціонувати.
8. Я завжди хочу знати, що чекає на мене у майбутньому.
9. Я терпіти не можу, коли щось застає мене зненацька.
10. Найменший сумнів може перешкодити мені діяти.
11. Я повинен мати змогу організувати все заздалегідь.
12. Я маю уникати будь-яких невизначених ситуацій.

Додаток Б**Використані в дослідженні картини****Картини-приклади фігуративних художніх творів****Картина №1 (“The Game of Chess” Sofonisba Anguissola)****Картина №2 (“Luncheon of the Boating Party” Pierre-Auguste Renoir)**

Картини-прикладні художніх творів, які поєднують риси абстрактного і фігуративного живопису

Картина №3 (“The Large Bathers” Paul Cézanne)

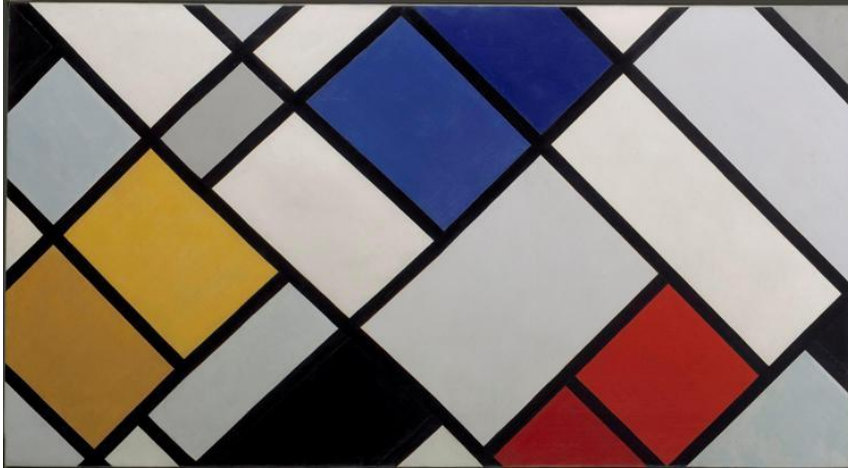


Картина №4 (“Riesengebirge Landscape with Rising Fog” Caspar David Friedrich)



Картини-прикладні абстрактних художніх творів

Картина №5 (“Contra-Composition with Dissonances XVI” Theo van Doesburg)



Картина №6 (“Beside the Sea No. 41” Robert Motherwell)



Додаток В

**Результати математично-статистичного аналізу внутрішньої узгодженості компонентів
використаних в дослідженні шкал**

Таблиця В.1

Перевірка внутрішньої узгодженості компонентів шкали «відкритість – закритість до нового досвіду» опитувальника «П'ятифакторний опитувальник особистості Коста-МакКре»

Summary for scale: Mean=16,7842 Std.Dv.=3,26324 Valid N:139 (Spreadsheet1) Cronbach alpha: ,575542 Standardized alpha: ,555727 Average inter-item corr.: ,206416						
variable	Mean if deleted	Var. if deleted	StDv. if deleted	Itm-Totl Correl.	Alpha if deleted	
3	13,32374	8,391594	2,896825	0,234254	0,569323	
8	12,94964	9,342788	3,056597	0,078530	0,633413	
13	13,45324	6,679468	2,584467	0,373329	0,497342	
18	13,38849	6,539724	2,557288	0,477426	0,430283	
23	14,02158	6,467161	2,543061	0,514699	0,408178	

Таблиця В.2

Перевірка внутрішньої узгодженості компонентів шкали «екстраверсія - інтроверсія» опитувальника «П'ятифакторний опитувальник особистості Коста-МакКре»

Summary for scale: Mean=17,0000 Std.Dv.=3,85799 Valid N:139 (Spreadsheet1) Cronbach alpha: ,773180 Standardized alpha: ,771980 Average inter-item corr.: ,412711						
variable	Mean if deleted	Var. if deleted	StDv. if deleted	Itm-Totl Correl.	Alpha if deleted	
2	13,96403	10,04907	3,170026	0,540133	0,733217	
7	13,20144	11,06734	3,326761	0,393931	0,779366	
12	13,58993	10,55846	3,249378	0,431338	0,770170	
17	13,44604	8,85140	2,975131	0,713527	0,668842	
22	13,79856	9,44144	3,072692	0,665536	0,690064	

Таблиця В.3

Перевірка внутрішньої узгодженості компонентів шкали «нейротизм – емоційна стійкість»
опитувальника «П'ятифакторний опитувальник особистості Коста-МакКре»

Summary for scale: Mean=15,6691 Std.Dv.=2,86252 Valid N:139 (Spreadsheet1) Cronbach alpha: ,472251 Standardized alpha: ,484731 Average inter-item corr.: ,166115					
variable	Mean if deleted	Var. if deleted	Stdv. if deleted	Itm-Totl Correl.	Alpha if deleted
1	12,76978	5,759950	2,399990	0,337205	0,362471
6	12,33094	7,401273	2,720528	-0,070576	0,627692
11	12,59712	5,650640	2,377107	0,333307	0,361838
16	12,10791	5,218570	2,284419	0,403715	0,305206
21	12,87050	5,436469	2,331624	0,338602	0,353701

Таблиця В.4

Перевірка внутрішньої узгодженості компонентів шкали «згідливість – незгідливість»
опитувальника «П'ятифакторний опитувальник особистості Коста-МакКре»

Summary for scale: Mean=17,4820 Std.Dv.=3,02251 Valid N:139 (Spreadsheet1) Cronbach alpha: ,583564 Standardized alpha: ,596061 Average inter-item corr.: ,230259					
variable	Mean if deleted	Var. if deleted	Stdv. if deleted	Itm-Totl Correl.	Alpha if deleted
4	13,93525	7,053361	2,655817	0,247547	0,574884
9	13,97842	6,165001	2,482942	0,446746	0,472287
14	13,28058	6,647896	2,578351	0,395197	0,505413
19	14,55396	6,333419	2,516629	0,234047	0,602009
24	14,17986	5,845350	2,417716	0,423373	0,478634

Таблиця В.5

Перевірка внутрішньої узгодженості компонентів шкали «сумлінність – несумлінність»
опитувальника «П'ятифакторний опитувальник особистості Коста-МакКре»

Summary for scale: Mean=17,5324 Std.Dv.=3,08644 Valid N:139 (Spreadsheet1) Cronbach alpha: ,603787 Standardized alpha: ,611847 Average inter-item corr.: ,245203					
variable	Mean if deleted	Var. if deleted	Stdv. if deleted	Item-Totl Correl.	Alpha if deleted
5	13,97842	6,740541	2,596255	0,389387	0,534607
10	14,56835	7,022307	2,649964	0,224233	0,624675
15	14,26619	6,483102	2,546194	0,360461	0,548470
20	13,72662	5,968428	2,443037	0,563694	0,439974
25	13,58993	7,047668	2,654744	0,293432	0,581928

Таблиця В.6

Перевірка внутрішньої узгодженості компонентів шкали «інтерес до мистецтва» Віденського опитувальника інтересів до мистецтва та знань мистецтва

Summary for scale: Mean=52,0576 Std.Dv.=14,0902 Valid N:139 (Spreadsheet1) Cronbach alpha: ,828326 Standardized alpha: ,832437 Average inter-item corr.: ,272941					
variable	Mean if deleted	Var. if deleted	Stdv. if deleted	Item-Totl Correl.	Alpha if deleted
1. Мистецтво головним чином має бути красивим, щоб мені сподобалося	47,51799	188,2209	13,71936	0,118110	0,839010
2. Мені подобалися уроки образотворчого мистецтва в школі	47,66906	174,7538	13,21945	0,320776	0,828766
3. Мені подобається розмовляти про мистецтво з іншими	47,86331	162,5209	12,74837	0,710371	0,800683
4. У мене багато друзів/знайомих, які цікавляться мистецтвом	48,44604	167,5996	12,94603	0,590999	0,808835
5. Я не можу терпіти потворних творів мистецтва	48,11511	184,6630	13,58908	0,158739	0,838915
6. Мистецтво має бути про точне відображення світу	49,54676	190,8521	13,81492	0,074290	0,804030
7. Мене цікавить мистецтво	47,38129	163,7467	12,79636	0,695433	0,802026
8. Мистецтво, перш за все, має бути декоративним	49,56115	195,4981	13,98206	-0,012931	0,842326
9. Я завжди шукаю нових мистецьких вражень та досвідів	48,28777	167,5431	12,94384	0,607036	0,807987
10. У повсякденному житті я регулярно бачу мистецькі твори, які мене захоплюють	48,48921	164,6671	12,83227	0,659277	0,804206
11. Я з родини, яка цікавиться мистецтвом	49,10791	164,1682	12,81281	0,620215	0,806140
12. Як часто Ви відвідуєте художні музеї чи/та галереї?	49,07194	174,9157	13,22557	0,559143	0,813180
13. Як часто Ви читаете книги, журнали чи каталоги про мистецтво?	49,21583	170,8023	13,06914	0,531172	0,812932
14. Як часто Ви переглядаєте зображення творів мистецтва (в каталогах, інтернеті тощо)?	48,33094	162,1783	12,73492	0,655323	0,803437
15. Як часто Ви відвідуєте лекції про мистецтво чи історію мистецтва?	50,20144	174,9522	13,22695	0,594695	0,812047

Таблиця В.7

Перевірка внутрішньої узгодженості компонентів шкали «пошук новизни» Опитувальника темпераменту та характеру Роберта Клонінгера

Summary for scale: Mean=8,10072 Std.Dv.=3,58397 Valid N:139 (Spreadsheet1) Cronbach alpha: ,714902 Standardized alpha: ,719081 Average inter-item corr.: ,120321					
variable	Mean if deleted	Var. if deleted	Stdv. if deleted	Item-Totl Correl.	Alpha if deleted
1. Я часто пробую щось нове просто заради розваги або гострих відчуттів, навіть якщо більшість людей	7,712230	11,24093	3,352750	0,389789	0,693545
2. Я часто роблю щось, виходячи з того, що відчуваю в даний момент, не думаючи про те, як це робилося	7,402878	11,27654	3,358056	0,410198	0,692191
3. Я набагато більш стриманий (стримана) та краще контролюю себе, ніж більшість людей.	7,669065	11,76099	3,429429	0,219629	0,710396
4. Часто я витрачаю гроші до тих пір, поки в мене нічого не залишається або я не опиняюсь у ситуації,	7,899281	11,70209	3,420831	0,324159	0,701000
5. Я люблю все як слід обміркувати, перш ніж приймати рішення.	7,884892	11,46876	3,386566	0,399952	0,694494
6. Мені подобається, коли люди можуть робити все, що їм заманеться, не дотримуючись суворих правил і	7,712230	11,80208	3,435416	0,212846	0,710913
7. Зазвичай, перш ніж ухвалити будь-яке рішення, я детально обмірковую всі факти.	7,913669	11,77672	3,431723	0,307749	0,702476
8. Зазвичай мені вдається переконати інших людей повірити мені, навіть якщо я знаю, що те, про що я го	7,661870	12,02236	3,467327	0,140594	0,718053
9. У мене репутація дуже практичної людини, яка не піддається впливу емоцій.	7,604317	11,63480	3,410982	0,254378	0,707041
10. Я вважаю за краще витрачати гроші, ніж заощаджувати їх.	7,719424	11,13710	3,337230	0,425512	0,689982
11. Зазвичай я можу добряче перебільшити реальні події, якщо треба розповісти кумедну історію або пож	7,604317	11,72113	3,423614	0,228223	0,709632
12. Зазвичай необхідні великі вагомні практичні причини, перш ніж я буду готовий змінити звичний спосіб	7,820144	11,62952	3,410208	0,300583	0,702499
13. Я часто керуюся внутрішніми інстинктами, імпульсами або інтуїцією і не переймаюся тонкощами.	7,510791	11,65996	3,414668	0,253225	0,707067
14. Я краще заощаджую гроші, ніж більшість людей	7,366907	11,69991	3,420513	0,283515	0,704052
15. Навіть якщо більшість людей вважає, що це не важливо, я часто наполягаю на тому, щоб усе було зр	7,769784	12,10528	3,479264	0,130028	0,718214
16. Я часто порушую правила й норми, коли думаю, що мені це зійде з рук.	7,892087	11,65022	3,413243	0,337843	0,699792
17. Я вважаю за краще приймати швидкі рішення, щоб мати можливість зробити все те, що потрібно.	7,647482	11,33616	3,366922	0,348572	0,697571
18. Мені подобається випробувувати щось нове.	7,374101	12,00393	3,464669	0,178045	0,713330
19. Мені більше подобається заощаджувати гроші, ніж витрачати їх на розваги чи гострі відчуття.	7,647482	11,27861	3,358364	0,366673	0,695727

Додаток Г

Показники описової статистики

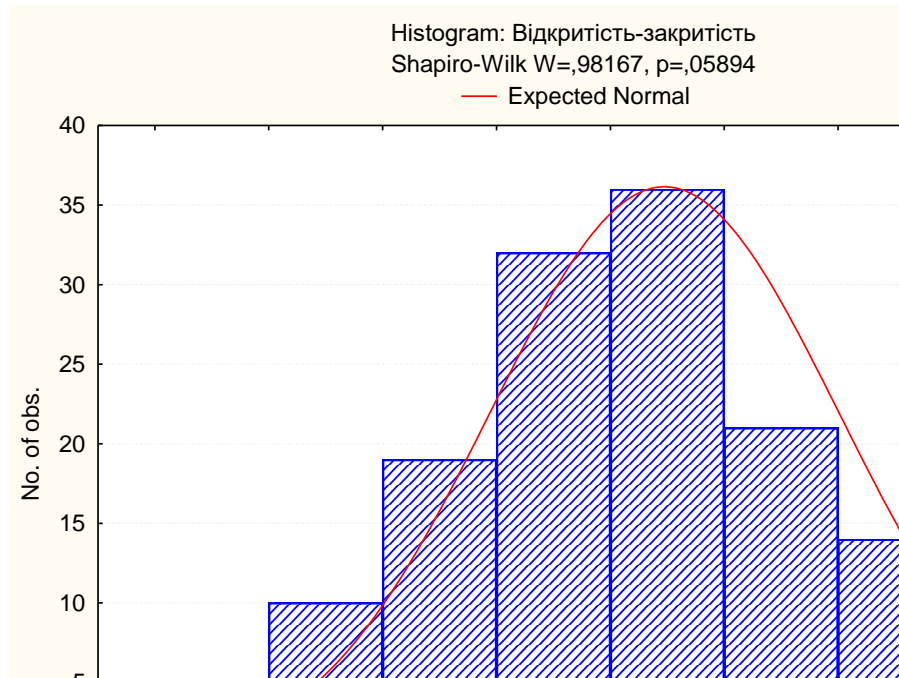
Таблиця Г.1

Результати описової статистики

Variable	Descriptive Statistics (Spreadsheet1)							
	Valid N	Mean	Median	Mode	Frequency of Mode	Minimum	Maximum	Std.Dev.
Age	139	38,33813	39,00000	20,00000	10	18,00000	70,00000	11,81166

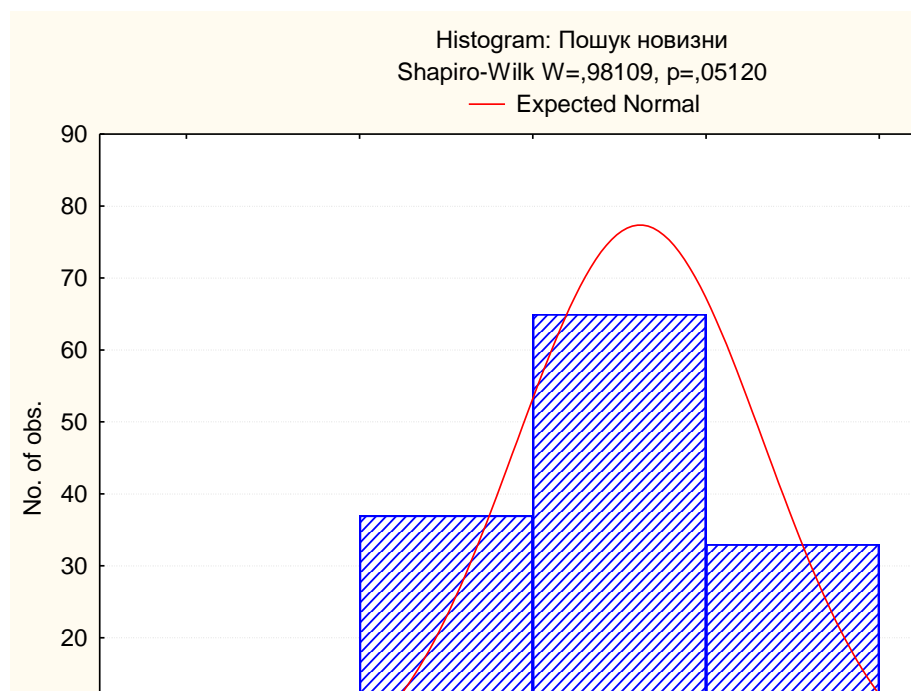
Таблиця Д.2

Результати перевірки узгодженості розподілу шкали «відкритість – закритість до нового досвіду» опитувальника «П'ятифакторний опитувальник особистості Коста-МакКре»



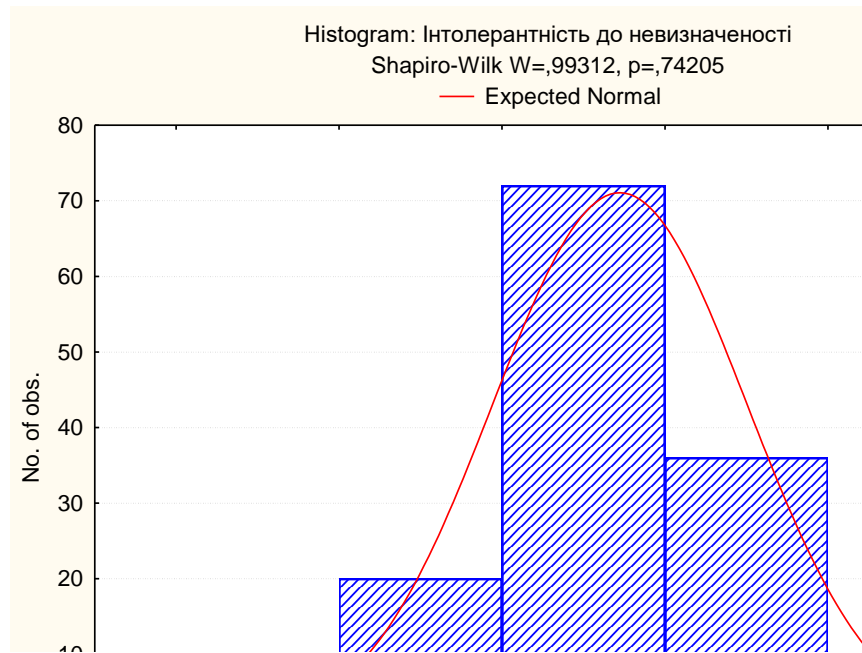
Таблиця Д.3

Результати перевірки узгодженості розподілу шкали «пошук новизни» Опитувальника темпераменту та характеру Роберта Клонінгера



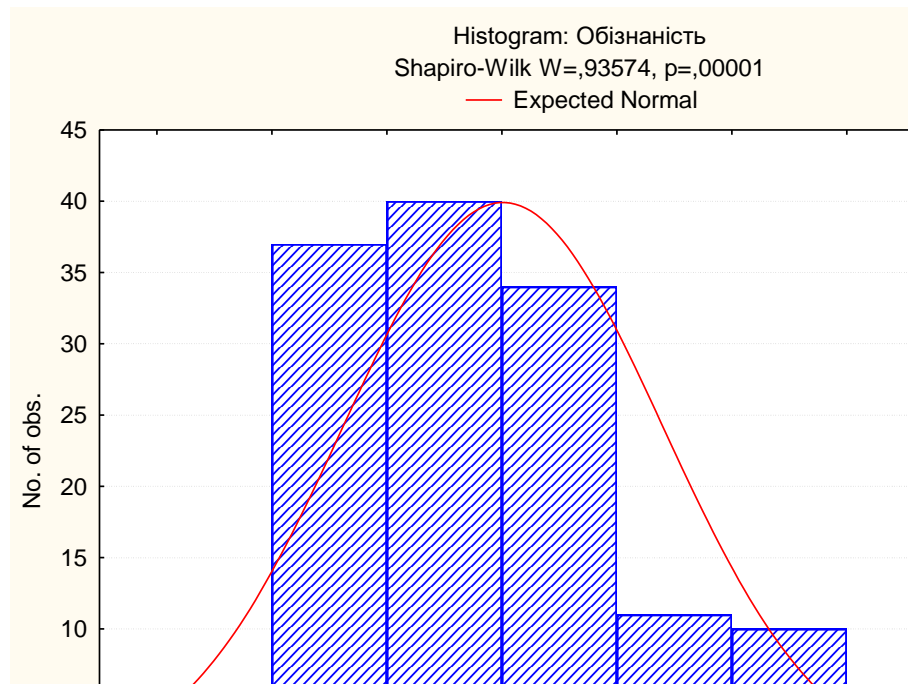
Таблиця Д.4

Результати перевірки узгодженості розподілу шкали «інтолерантність до невизначеності»
Віденського опитувальника інтересів до мистецтва та знань мистецтва



Таблиця Д.5

Результати перевірки узгодженості розподілу шкали «обізнаність в сфері мистецтва»
Віденського опитувальника інтересів до мистецтва та знань мистецтва



Додаток Е

Результати перевірки лінійної залежності між шкалами «обізнаність в сфері мистецтва» та «інтерес до мистецтва» для регресійного аналізу для гіпотези №2

Таблиця Е.1

Перевірка лінійної залежності між шкалами «обізнаність в сфері мистецтва» та «інтерес до мистецтва» за допомогою методу рангової кореляції Спірмена

Pair of Variables	Spearman Rank Order Correlations (Відкритість + особливості сприйняття) MD pairwise deleted Marked correlations are significant at p <,05000			
	Valid N	Spearman R	t(N-2)	p-level
Інтерес & Обізнаність	139	0,479161	6,389724	0,000000

Додаток Є

Результати кореляційного аналізу для гіпотези №1

Таблиця Є.1

Матриця кореляції для шкали «відкритість – закритість до нового досвіду» та шкал Семантичного диференціалу для фігуративних картини (№1 – “The Game of Chess” Sofonisba Anguissola, та №2 – “Luncheon of the Boating Party” Pierre-Auguste Renoir)

Pair of Variables	Spearman Rank Order Correlations (Spreadsheet1) MD pairwise deleted Marked correlations are significant at $p < .05000$			
	Valid N	Spearman R	t(N-2)	p-level
Відкритість-закритість & 1.1 Потворна-красива	139	0,079120	0,92898	0,354531
Відкритість-закритість & 1.2 Неприємна-приємна	139	0,023074	0,27015	0,787451
Відкритість-закритість & 1.3 Беззмістовна-змістовна	139	0,045663	0,53503	0,593497
Відкритість-закритість & 1.4 Сумна-радісна	139	0,069265	0,81268	0,417812
Відкритість-закритість & 1.5 Невпливаюча-могутня	139	0,168568	2,00169	0,047293
Відкритість-закритість & 1.6 Слабка-сильна	139	0,135186	1,59697	0,112577
Відкритість-закритість & 1.7 Пасивна-активна	139	0,136024	1,60705	0,110345
Відкритість-закритість & 1.8 Дистанційована-особиста	139	-0,033626	-0,39381	0,694334
Відкритість-закритість & 1.9 Гумористична-серйозна	139	-0,156538	-1,85510	0,065731
Відкритість-закритість & 2.1 Потворна-красива	139	0,028513	0,33387	0,738989
Відкритість-закритість & 2.2 Неприємна-приємна	139	0,030982	0,36281	0,717309
Відкритість-закритість & 2.3 Беззмістовна-змістовна	139	0,088441	1,03925	0,300520
Відкритість-закритість & 2.4 Сумна-радісна	139	-0,082907	-0,97376	0,331894
Відкритість-закритість & 2.5 Невпливаюча-могутня	139	0,118790	1,40031	0,163680
Відкритість-закритість & 2.6 Слабка-сильна	139	0,042769	0,50105	0,617139
Відкритість-закритість & 2.7 Пасивна-активна	139	0,029645	0,34713	0,729024
Відкритість-закритість & 2.8 Дистанційована-особиста	139	-0,097160	-1,14264	0,255182
Відкритість-закритість & 2.9 Гумористична-серйозна	139	0,041546	0,48670	0,627245

Таблиця Є.2

Матриця кореляції для шкали «відкритість – закритість до нового досвіду» та шкал Семантичного диференціалу для абстрактно-фігуративних картини (№3 – “The Large Bathers” Paul Cézanne, та №4 – “Riesengebirge Landscape with Rising Fog” Caspar David Friedrich)

Pair of Variables	Spearman Rank Order Correlations (Spreadsheet1) MD pairwise deleted Marked correlations are significant at p <,05000			
	Valid N	Spearman R	t(N-2)	p-level
Відкритість-закритість & 3.1 Потворна-красива	139	0,274521	3,34157	0,001074
Відкритість-закритість & 3.2 Неприємна-приємна	139	0,244991	2,95768	0,003652
Відкритість-закритість & 3.3 Беззмістовна-змістовна	139	0,039251	0,45977	0,646410
Відкритість-закритість & 3.4 Сумна-радісна	139	0,125395	1,47939	0,141333
Відкритість-закритість & 3.5 Невпливаюча-могутня	139	0,054378	0,63742	0,524915
Відкритість-закритість & 3.6 Слабка-сильна	139	0,085198	1,00085	0,318663
Відкритість-закритість & 3.7 Пасивна-активна	139	0,119561	1,40953	0,160944
Відкритість-закритість & 3.8 Дистанційована-особиста	139	0,224649	2,69842	0,007844
Відкритість-закритість & 3.9 Гумористична-серйозна	139	-0,091691	-1,07776	0,283036
Відкритість-закритість & 4.1 Потворна-красива	139	-0,203628	-2,43441	0,016203
Відкритість-закритість & 4.2 Неприємна-приємна	139		-1,47969	0,141252
Відкритість-закритість & 4.3 Беззмістовна-змістовна	139	-0,108902	-1,28229	0,201907
Відкритість-закритість & 4.4 Сумна-радісна	139	-0,006550	-0,07667	0,938996
Відкритість-закритість & 4.5 Невпливаюча-могутня	139	-0,014710	-0,17220	0,863537
Відкритість-закритість & 4.6 Слабка-сильна	139	-0,039407	-0,46161	0,645093
Відкритість-закритість & 4.7 Пасивна-активна	139	-0,013799	-0,16153	0,871915
Відкритість-закритість & 4.8 Дистанційована-особиста	139	0,019006	0,22249	0,824260
Відкритість-закритість & 4.9 Гумористична-серйозна	139	0,057778	0,67740	0,499293

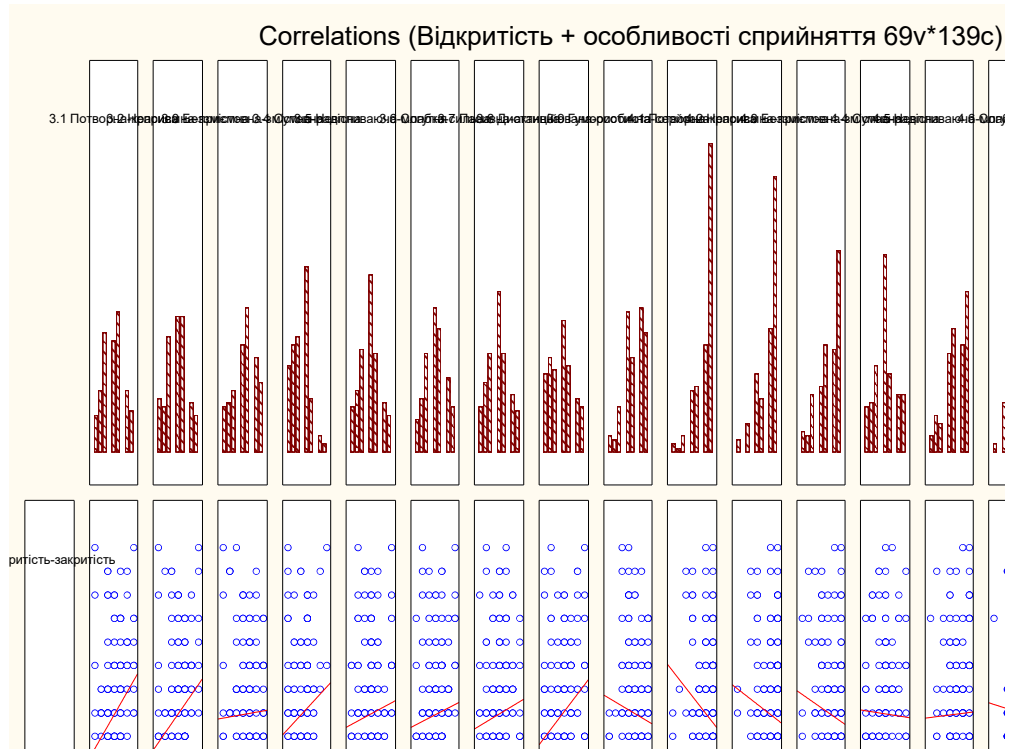
Таблиця Є.3

Матриця кореляції для шкали «відкритість – закритість до нового досвіду» та шкал Семантичного диференціалу для абстрактних картини (№5 – “Contra-Composition with Dissonances XVI” Theo van Doesburg, та №6 – “Beside the Sea No. 41” Robert Motherwell)

Pair of Variables	Spearman Rank Order Correlations (Spreadsheet1) MD pairwise deleted Marked correlations are significant at p <,05000			
	Valid N	Spearman R	t(N-2)	p-level
Відкритість-закритість & 5.1 Потворна-красива	139	0,142449	1,684497	0,094363
Відкритість-закритість & 5.2 Неприємна-приємна	139	0,020560	0,240705	0,810144
Відкритість-закритість & 5.3 Беззмістовна-змістовна	139	0,094283	1,108493	0,269591
Відкритість-закритість & 5.4 Сумна-радісна	139	0,145452	1,720776	0,087549
Відкритість-закритість & 5.5 Невпливаюча-могутня	139	0,118337	1,394903	0,165303
Відкритість-закритість & 5.6 Слабка-сильна	139	0,156318	1,852422	0,066117
Відкритість-закритість & 5.7 Пасивна-активна	139	0,108196	1,273879	0,204863
Відкритість-закритість & 5.8 Дистанційована-особиста	139	0,207511	2,482894	0,014240
Відкритість-закритість & 5.9 Гумористична-серйозна	139	0,026105	0,305654	0,760332
Відкритість-закритість & 6.1 Потворна-красива	139	0,248606	3,004182	0,003167
Відкритість-закритість & 6.2 Неприємна-приємна	139	0,216238	2,592334	0,010567
Відкритість-закритість & 6.3 Беззмістовна-змістовна	139	0,230105	2,767572	0,006429
Відкритість-закритість & 6.4 Сумна-радісна	139	0,080914	0,950186	0,343691
Відкритість-закритість & 6.5 Невпливаюча-могутня	139	0,243067	2,932984	0,003936
Відкритість-закритість & 6.6 Слабка-сильна	139	0,279401	3,405949	0,000866
Відкритість-закритість & 6.7 Пасивна-активна	139	0,263892	3,202292	0,001695
Відкритість-закритість & 6.8 Дистанційована-особиста	139	0,275184	3,350293	0,001043
Відкритість-закритість & 6.9 Гумористична-серйозна	139	0,136227	1,609498	0,109809

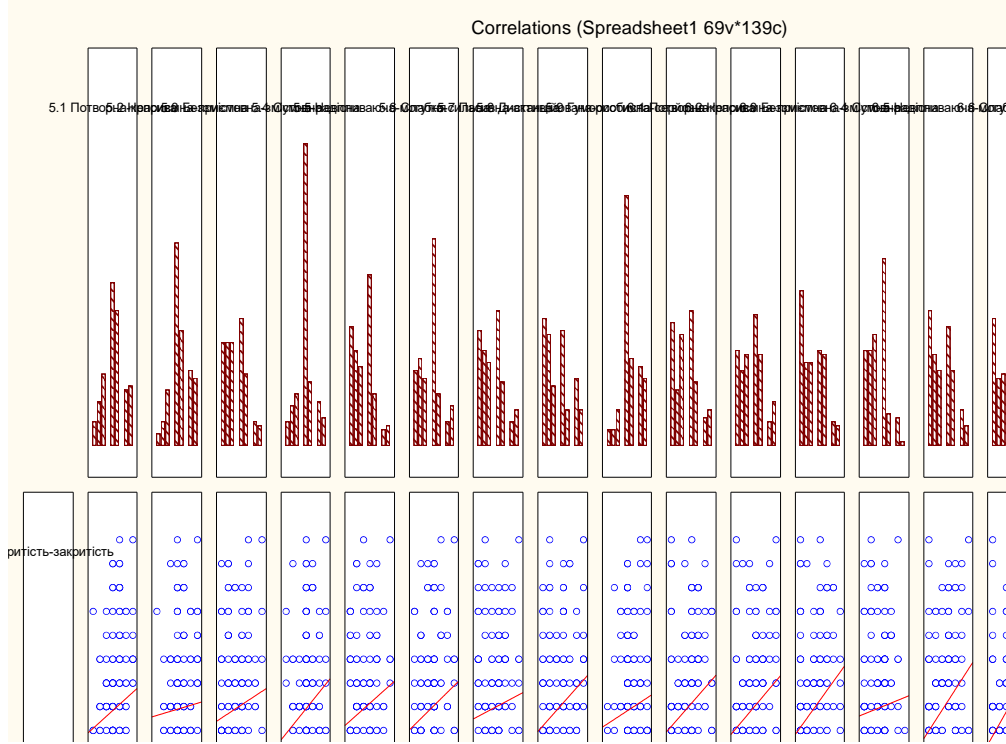
Таблиця Є.5

Графік двовимірного розсіювання для шкали «відкритість – закритість до нового досвіду» та шкал Семантичного диференціалу для абстрактно-фігуративних картини (№3 – “The Large Bathers” Paul Cézanne, та №4 – “Riesengebirge Landscape with Rising Fog” Caspar David Friedrich)



Таблиця Є.6

Графік двовимірного розсіювання для шкали «відкритість – закритість до нового досвіду» та шкал Семантичного диференціалу для абстрактних картин (№5 – “Contra-Composition with Dissonances XVI” Theo van Doesburg, та №6 – “Beside the Sea No. 41” Robert Motherwell)



Додаток Ж

Результати кореляційного аналізу для гіпотези №3

Таблиця Ж.1

Матриця кореляції для шкали «відкритість – закритість до нового досвіду» та шкал «пошук новизни» та «інтолерантність до невизначеності»

		Correlations (Відкритість+новизна+інтолерантність (1)) Marked correlations are significant at $p < ,05000$ N=139 (Casewise deletion of missing data)			
Variable		Пошук новизни	Інтолерантність		
Відкритість-закритість		.4177	-.3329		
		$p = ,000$	$p = ,000$		

Таблиця Ж.2

Графік двовимірного розсіювання для шкали «відкритість – закритість до нового досвіду» та шкал «пошук новизни» та «інтолерантність до невизначеності»

