

ЕМОЦІЙНА БЛИЗЬКІСТЬ МІЖ МАМОЮ ТА ДОЧКОЮ В ЮНАЦЬКОМУ ВІЦІ: ПРОБЛЕМА СЕПАРАЦІЇ

У теоретичному огляді психоаналітичних концепцій розвитку в юнацькому віці звернемося до дещо відмінних поглядів на процес дорослішання та набуття жінкою зрілої ідентичності. Слід наперед зауважити, що основні загальноновизнані теорії психологічного розвитку людини (до яких ми звертаємося нижче) довгий час розвивалися докола чоловічого погляду на природу розвитку та існування чоловіків та жінок. Сучасні автори вбачають в цьому головний недолік, критикуючи їх за те, що вони адекватно описують лише оловічий розвиток, аж ніяк не жіночий.

Сепарація: дорослішання як послаблення емоційного зв'язку між мамою та дочкою. Зі самого початку психоаналітики розуміли процес психологічного дорослішання як чоловіків, так і жінок (тут ми апелюємо, насамперед, до теорій розвитку Freud та Erikson [3,8]) як такий, що відбувається в напрямку все більшої «сепарації – індивідуації». Кожне нове набуття у розвитку (а в юнацькому віці – це вміння планувати свою поведінку та узгоджувати її з реальними обставинами, власними можливостями, бажаннями інших людей; будувати певні реалістичні життєві перспективи; розвивати на новому рівні значущості та близькості дружні та інтимні стосунки) розглядається як крок у напрямку зростання самостійності, незалежності від батьків, автономізації, розвитку чітких особистісних кордонів. Основним завданням розвитку в юнацькому віці Erikson вважав консолідацію автономної ідентичності через процес зростаючого відокремлення від внутрішніх та зовнішніх первинних об'єктів любові [3, с.27]. Про це також писали Freud [8], Deutsch [7] та Blos [6]. Як хлопці, так і дівчата мають психологічно відокремитися від батьків, щоб досягти здорового стану дорослого функціонування. Особливо мова йде про маму, коли Deutsch та Blos змальовують юнацький вік в словах «втрати афективних зв'язків», «емоційного звільнення» та «розриву міцних сімейних уз». І якщо говорити про дівчат, то ці автори висувають базову умову набуття зрілості жінкою, а саме її відвернення від ранньої моделі стосунків мама – дочка.

Всі перелічені вище автори говорять про важливість створення міцного, надійного, автономного Я. Blos став першим, хто порівняв досвід психологічного відокремлення дитини, який описала Mahler (1968), з динамікою розвитку молодшої людини. Він описав процеси «вторинної сепарації - індивідуації», з проходженням яких юнаки та дівчата мають набувати відчуття чіткої межі між власним внутрішнім досвідом (власними потребами, інтересами, бажаннями, переживаннями тощо) та досвідом інших, а також давати собі раду з власною окремішністю та самостійністю у широкому контексті подій та стосунків. Однак, у порівнянні з юнаками, у стосунках з мамою та загалом в інших значущих стосунках дівчата часто продовжують відчувати себе надто прив'язаними, не індивідуалізованими та позбавленими кордонів. Така важкість набуття автономії стосується (на думку Deutsch, Blos) «доедипальних» проблем у розвитку, які залишаються у старшому віці і додатково включають в себе наслідки розвитку, що вже відбувся, та нові конфлікти, що виникли в процесі нього. Автори припускають, що триваюча близькість, взаємність та взаємна ідентифікація в стосунках між мамою та дочкою, яка вчасно не припиняється, а продовжує своє існування на тому самому рівні емоційної значущості, може виступати як патогенний та регресивний фактор.

Автори, починаючи від H.Deutsch (1967), Lample de Groot (1960), Blos (1962), Ritvo (1976), Ticho (1976), зосереджувалися на тій загрозі жіночому розвитку, яку неможливо уникнути, на тому «регресивному потязі» інтерналізованої преєдипальної матері, яка на кожному новому щаблі розвитку тягне дівчинку – жінку назад до попереднього досвіду

діадних стосунків. Вони підкреслювали роль цього потягу в патогенезі таких проблем як сексуальна розпущеність (промискуїтет), інфантилізм та сексуальна стриманість.

N.Chodorow (1978/1999) [1], посилаючись на теорію об'єктних стосунків, хоча і робить акценти на важливості та значущості доедипальних стосунків з мамою в жіночому розвитку, однак відстоює думку, що проходження стадії повторної сепарації – індивідуації та набуття автономії є основними показниками здорового дорослого розвитку. Вона підсумовує, що особливі ранні стосунки між дівчинкою та мамою призводять до пізніших проблем дівчинки з сепарацією та індивідуацією, оскільки еґо – кордони бодай частково, але залишаються розмитими. Chodorow пише: «Я підкреслюю, що у жінок є схильність до сплутування кордонів та недостатньо розвинене почуття окремоті від інших та світу загалом. Більшість жінок в решті решт розвивають кордони Я та почуття окремоті. Тим не менш, на одному рівні, в певних ситуаціях та взаємодії з іншими, жіноче Я є схильним до злиття, тоді як на іншому рівні питання кордонів Я та розвитку окремої ідентичності можуть бути вирішеними» [1, с.147]. Ці питання стають важливішими для дівчаток, ніж для хлопчиків у наслідок виховання у сім'ї, де первинну батьківську функцію виконує жінка, в якій більше почуття подібності (зокрема тілесної та гендерно-рольової) з дочкою, ніж з сином.

Збереження особливої емоційної близькості з мамою як ресурс дорослішання.

Сучасні автори, зокрема представниці The Wellesley Center for Women (Judith V.Jordan, Alexandra G.Kaplan, Jean Baker Miller, Irene P.Stiver, Janet L.Surrey) [9,11,14], T.Apter [5] засновують свої погляди не лише на психотерапевтичній роботі, але і на проведенні емпіричних психологічних досліджень, спостереженні та викладацькій роботі з молоддю. Вони висувають дещо відмінне бачення процесу жіночого розвитку та особливої значимості того, що вважається регресивним та проблемним у наведених вище теоріях. Питання психологічно благополучного розвитку знаходить своє рішення в тому, наскільки ми здатні по новому оцінити той ресурс, який мають для нас стосунки з батьками.

Якщо перестати оцінювати ранні та пізніші взаємодії між мамою та дочкою як регресивні, такі, що є попередниками тенденцій до розмитості особистих кордонів та злиття (як про це писала зокрема Chodorow), то ми опиняємося перед суттєво інакшою теорією жіночого розвитку.

Janet L.Surrey [14] підкреслює важливість ранніх стосунків між мамою та дочкою. В яких закладається унікальна здібність дівчинки до переживання базової подібності та взаємності з мамою (тілесної, гендерної, рольової, емоційної). Це стає основою особливої чутливості, налаштованості на переживання іншого. Зміст цих слів за означенням дуже наближається до поняття емпатії, яке Schafer (1959) описував як «внутрішній досвід розділення та моментального схоплення психологічного стану іншої людини».

Загалом між жіночими здібностями до емпатії та чоловічими є суттєва відмінність через причини соціалізації, ранні дитячі та статево - рольові ідентифікації, що значною мірою окреслюються культурними нормами, які домінують в суспільстві (детальніше відсилаємо до статті Jordan et al. [9]). Коли ми говоримо про гендерні особливості емпатії, то насамперед йдеться про більшу схильність кордонів Я жінки до гнучкості, легшу здатність Я «ніби» стати на місце іншого, відчуті переживання іншого, подивитися на світ його очима. Цей процес Jordan описує як миттєве розчинення в іншому з когнітивним розумінням окремоті власного Я та того, що відбувається, яке дає відчуття розуміння внутрішнього стану іншого.

Щодо вираження емпатії у чоловіків, то спираючись на дослідження Hoffman (1977) (матеріали наводяться за Jordan [9]) можна сказати, що хоча чоловіки так само як і жінки є здатні до емпатії, однак мотивація співпереживання іншому в них набагато нижча, ніж у жінок. У жінок та чоловіків також існують відмінності у крайніх варіантах втрати доброго

емпатичного контакту з іншим. Для чоловіків швидше буде характерною ригідність кордонів Я, коли афективний стан іншого загалом мало впливає на їх власний. І в такому випадку розуміння іншого міститься лише на спробах інтелектуальної реконструкції чи проєкції власного стану на стан іншого. Жінки натомість схильні до розчинення кордонів, коли відмінність між Я та іншим втрачається, що відкриває шлях до нестримного злиття та використання іншого як нарцистичне продовження (йдеться насамперед про неможливість відмежувати власні переживання від переживань іншого, та зрештою неможливість зрозуміти чиї ці почуття є насправді).

Повертаючись до теорії, Jordan, Surrey, Kaplan та інші наголошують, що здатність до емпатії стає базовою здібністю жінки, ядерною структурою її Я, потужним ресурсом, а не недоліком. Представниці The Wellesley Center пропонують оцінювати загалом розвиток людини не лише у напрямку сепарації – індивідуації, але і в напрямку «неперервності, збереження чутливості в стосунках з іншими, розширення досвіду різних стосунків і диференціації Я в цих стосунках» (Relationship-Differentiation) [14, с.50].

Наріжним каменем розвитку жіночого «Я – у – стосунках з іншими» стає ранній розвиток дівчинки, її здатність пройти всі стадії дитячого розвитку, залишаючись у неперервному, стабільному, надійному зв'язку з власною матір'ю та її внутрішнім образом. «Ми можемо говорити, що в ранніх стосунках мама – дочка та їх поступальному розвитку протягом життя, з'являється унікальна здібність жінки отримувати задоволення від стосунків, причетності до іншого, зв'язку з іншим (relatedness)» [14, с.53]. Ця лінія розвитку не просто важлива, а стає визначальною у розвитку компетентності, ініціативи, проявах зовнішньої активності жінки. Можна сказати, що для жінок на кожній стадії дорослішання, потреба в стосунках (relational needs) є первинною щодо інших потреб у набутті автономності, незалежності, сепарації. Самооцінка, самоповага, позитивний образ Я, мотивація досягнення та впевненість у собі обертається у жінок довкола переживання себе у стосунку причетності до інших (посилаємося на дослідження A.Kaplan, R.Klein, N. Gleason [11]).

Опис емпіричного дослідження. У даній частині статті ми хотіли би навести деякі данні, отримані нами в кількісному дослідженні процесів психологічної сепарації дівчат юнацького віку від матерів.

Представлені нижче матеріали стосуються з'ясування наступних питань, виходячи з наведених вище теоретичних відомостей:

1. Чи дійсно емоційний зв'язок між матір'ю та дочкою з віком (зокрема в період між 17 та 21 роками) має тенденцію послаблюватися чи, навпаки, залишається незмінним.

2. Чи особливості сепарації дівчини пов'язані з проживанням разом чи окремо від матері.

3. Якщо дочка є досить емоційно дистанційованою від матері, то з якими саме особливостями стосунків з нею це пов'язано. Чи буде йтися про прийняття, емпатичність, загалом позитивний емоційний клімат в таких стосунках чи, навпаки, дистанція буде пов'язаною з високим рівнем неприйняття в стосунках, конфліктністю, непорозумінням і т.ін.

У дослідженні було використано дві методики: опитувальник психологічної сепарації від батьків в юнацькому віці (автор Дж. Хофман), який раніше був перекладений та адаптований нами [4] та загальновідомий опитувальник ДРОП (Детско-родительские отношения подростков). Оскільки нас цікавили особливості стосунків дівчини з матір'ю, то опитувальники заповнювалися лише у відповідному варіанті.

Опитувальник сепарації від батьків в юнацькому віці наразі є мало відомим, тому наведемо опис шкал методики для того, щоб краще пояснити про які саме характеристики сепарації йдеться. Jeffrey Hoffman (1984) у своїй методиці окреслив чотири окремих аспекти процесу психологічної сепарації в юнацькому віці, а саме, він виділив функціональну

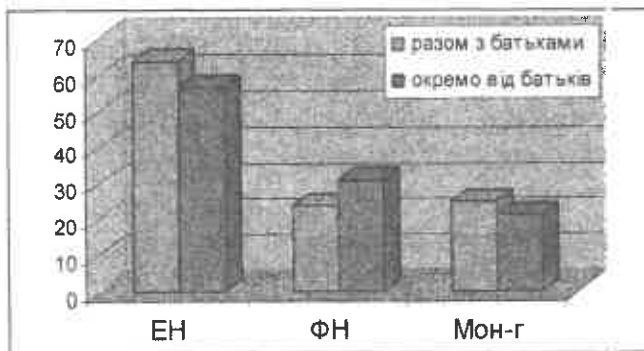
незалежність, незалежність у ставленнях, емоційну та конфліктну незалежність. Функціональна незалежність - здатність самостійно планувати та здійснювати власні справи, без значного втручання зі сторони батьків. Незалежність у ставленнях - наявність власної, окремої від батьківської, системи вірувань, уявлень та переконань щодо тих чи інших явищ соціальної дійсності. Йдеться про певний рівень дезідентифікації з мамою на когнітивному рівні. Емоційна незалежність - відсутність інтенсивної потреби у виключно особливих та близьких стосунках, заспокоєнні, спілкуванні з мамою, здатність емоційно бути включеним у стосунки поза межами діади мама-дочка. Конфліктна незалежність - відносна свобода від надто інтенсивних почуттів провини, тривоги, недовіри, сорому, відповідальності, образи, злості стосовно матері.

В дослідженні взяли участь 150 дівчат студенток різних спеціальностей: 110 студенток ЛНУ ім. І.Франка та 40 студенток Державного Університету внутрішніх справ, віком 17 – 21 рік. 85 дівчат проживали разом з батьками, 65 - на час навчання не проживали з батьками, а лише приїздили до дому на вихідні і свята. Також респонденти відповідали наступним критеріям: вони були не заміжні та їхня батьківська сім'я була повною.

Аналіз та інтерпретація отриманих результатів. Звертаючись до питань, які ми поставили перед собою в даному емпіричному дослідженні, після проведення кореляційного аналізу та порівняння даних за Т-критерієм Стьюдента можна зробити наступні висновки:

1. Порівняння результатів 17-ти ($n=25$) та 21-річних ($n=30$) дівчат між собою за Т-критерієм Стьюдента не виявило суттєвої відмінності за шкалами методик, отже емоційний зв'язок між мамою та дочкою з віком (зокрема в період між 17 та 21 роками) не має тенденції до послаблення, навпаки залишається незмінним.

2. Виявлено лише деякі особливості у сепарації, які відрізняють дівчат, які проживають разом та окремо від мами. А саме, дівчата, які проживають окремо від батьків (мають змогу бачитися з мамою лише на вихідних та святах) мають порівняно нижчий рівень емоційної незалежності ($m_{o.b.}=57$, $m_{p.b.}=64$, $p=0,00007$) та вищий рівень функціональної незалежності ($m_{o.b.}=31$, $m_{p.b.}=24$, $p=0,02$); (Рис.1). Тобто вони краще пристосовані до самостійного життя, схильні самі приймати та реалізовувати важливі рішення, однак їх емоційні потреби близькості з мамою є менш задоволеними ніж у дівчат, які мають змогу бачитися з мамою щодня. Вони відмічають в себе нестачу емоційного обміну, підтримки, близькості з нею. За шкалами незалежності у ставленнях та конфліктної незалежності істотних відмінностей не виявлено. Що стосується порівняння результатів за методикою ДРОП, то єдина шкала, в якій результати розходяться – це мамин моніторинг ($m_{p.b.}=25$, $m_{o.b.}=21$, $p=0,01$). Очевидно, що у ситуації, коли на заваді частим контактам стає відстань, рівень маминої поінформованості життям дочки знижується. Також якщо припустити, що в дівчинки є справжня потреба довіряти та ділитися своїм життєвим досвідом з мамою, а моніторинг з боку мами вона схильна швидше сприймати не як контроль, а як певний спосіб підтримувати тісний емоційний зв'язок з нею (про що свідчить позитивна кореляція між шкалою моніторингу та шкалами прийняття ($r=0,95$), емпатії ($r=0,94$), співпраці ($r=0,87$), задоволення потреб дитини ($r=0,81$) та загальної задоволеності стосунками ($r=0,82$), $p\text{-level} = 0,001$), то це пояснює нижчі показники емоційної незалежності у випадку окремого проживання. Знову ж таки ми повертаємося до написаного Janet L.Surrey, про те, що стосунки мама – дочка залишаються унікальними, їх неможливо замінити та витіснити близькими стосунками прив'язаності з іншими. Вони залишаються важливими в юнацькому віці так само, як і в попередні періоди життя. І фізична дистанція не послаблює потребу в цих стосунках, а навпаки посилює.



*ЕН – емоційна незалежність в стосунках з мамою;
 ФН – функціональна незалежність в стосунках з мамою;
 Мон-г – моніторинг мами.*

Рис. 1 Діаграма порівняння середніх значень результатів дівчат в залежності від проживання разом чи окремо від батьків

3. Зростання емоційної незалежності є тісно пов'язаним зі зниженням прийняття ($r=-0,7$), емпатії ($r=-0,76$), співпраці у стосунках ($r=-0,75$), задоволення потреб дитини ($r=-0,72$) та загальної задоволеності стосунками з мамою ($r=-0,75$) ($p\text{-level} = 0,001$). Ці дані свідчать на користь того, що емоційне послаблення зв'язку з мамою відбувається лише у випадку, коли стосунки є такими, що не задовольняють потребу дівчини у емоційній близькості.

Щодо рівня конфліктності в стосунках, то він не залежить від того емоційно близькі чи дистанційовані є стосунки. Можна погодитися з тезою про те, що конфлікти існують незалежно від емоційної близькості між мамою та донькою, однак одним дівчатам вдається їх долати і залишатися в близькості, а для інших це стає ще одним приводом для віддалення.

Також виявилось, що емоційна незалежність від мами суттєво пов'язана з незалежністю у ставленнях та функціональною незалежністю (відповідно, $r = 0,74$, $r = 0,59$, $p\text{-level} = 0,001$). Коли стосунки з мамою є порушеними, в них немає тепла, розуміння, уважності та турботи (знижуються емоційна близькість, співпраця, моніторинг, контроль, задоволення потреб дитини), то дівчата схильні не лише емоційно дистанціюватися та провадити функціонально самостійне та незалежне життя, але і когнітивно шукають та створюють систему бачення, оцінки оточуючого світу відмінну від маминої. І навпаки, чим емоційно ближчими та задовольняючими є стосунки, тим більше дівчата схильні шукати близькості з мамою, власні рішення приймають, з огляду на думку мами та поділяють з нею значну частину поглядів на оточуючу дійсність, «знаходяться у внутрішньому діалозі з мамою».

Література

1. Чодороу Н. Воспроизводство материнства Психоанализ и социология гендера. – М.: РОССПЭН, 2006. – 496 с
2. Эльячефф К., Эйниш Н. Дочки – матери. Третий лишний? / под ред. Н.Поповой – М.: «Институт общегуманитарных исследований». – 2006. – 448 с.
3. Эриксон Э. Идентичность: юность и кризис. – М. Флинта, МПСИ, Прогресс. – 2006. – 352с.
4. Широка А.О. Адаптація методики психологічної сепарації від батьків в юнацькому віці // Практична психологія та соціальна робота. – №10. – 2008.
5. Apter Terry Altered Loves: Mothers and Daughters during Adolescence. – New York: Fawcett Columbine. – 1990. – 277p.

6. *Blos Peter* The adolescent passage : development issues . – NY: Internt. Univ. Press. – 1979 . – XVI. – 521 p.
7. *Deutsch.H* Selected problems of adolescence.The psychoanalytic study of the child, Monograph 3. New York: International University Press. – 1967
8. *Freud Sigmund* Femininity// New Introductory Lectures On Psychoanalysis (Translated by James Strachey). – New York:W.W. Norton and Co. – 1961. – 112–135
9. *Jordan Judith V., Surrey Janet L., Kaplan Alexandra G.* Women and Empathy: Implication for Psychological Development and Psychotherapy // Growth in Connection: writings from the Stone Center/ by Judith Jordan et al. – New York, London: The Guilford Press. – 1991. – p. 27–51
10. *Hoffman Jeffrey A.* Psychological Separation of Late Adolescents From Their Parents // Journal of Counseling Psychology. – 1984. – Vol. 31. – No. 2. – p. 170–178
11. *Kaplan Alexandra G., Klein Rona, Gleason Nancy* Women's Self Development in Late Adolescence// Growth in Connection: writings from the Stone Center/ by Judith Jordan et al. – New York, London: The Guilford Press. – 1991. – p. 122–143
12. *Shrier Diane K., Tompsett Margaret, Shrier Lydia A.* Adult Mother–Daughter Relationship: A Review of the Theoretical and Research Literature www.cdpa-acsp.ca/papers-2008/Gidengil-O'Neill-Young.pdf
13. *Silverman Doris K.* Mommy nearest: Revisiting the Idea of Infantile Symbiosis and Its Implications for Females// Psychoanalytic Psychology. – 2003. – Vol. 20. – No. 2. – p.261– 270.
14. *Surrey Janet L.* The «Self-in-relation»:A theory of Women's // Growth in Connection: writings from the Stone Center/ by Judith Jordan et al. – New York, London: The Guilford Press. – 1991. – p. 51–67

Проанализировано разные психоаналитические взгляды на процесс женского развития. Внимание обращено на психологическое содержание отношений между матерью и дочерью в юношеском возрасте. Представлены данные эмпирического исследования переживаний девушкой своих отношений с мамой и сепарации от нее.

Статтю подано до друку 20.02.2009.