

Соціологічні концепції вивчення соціального простору міста: специфіка та процес формування

**Социологические концепции изучения социального пространства города:
специфика и процесс формирования**

Sociological conception of social city space study: specific and process of formation

У статті автор подає огляд наявних теоретичних розробок у галузі дефініції простору, зокрема соціального простору, а також окреслює теоретичні лакуни у визначенні цього поняття. На основі опрацьованих матеріалів та поєднанні теоретичних положень теорії структурації, неомарксизму та феноменології, автор представляє власну схему-модель процесу формування соціального простору.

В своей статье автор представляет обзор теоретических разработок в русле определения категории пространства, в частности социального пространства, а также определяет лакуны в процессе определения этого понятия. На основании обработанных материалов, а также использовании теоретических положений теории структуризации, неомарксизма и феноменологии, автор представляет собственную схему-модель процесса формирования социального пространства.

In the article author gives an overview of existing theoretical developments in the field of definition of the concept space, in particular social space, as well as there are defined theoretical lacunas in clarifying this concept. Basing on the processed material and combination of theoretical positions of structuration theory, neomarxist theory and phenomenology the author presents her own scheme-model of the process of space formation.

Ключові слова

Простір, соціальний простір, процес формування соціального простору

Пространство, социальное пространство, процесс формирования социального пространства

Space, social space, process of space-creation

Просторові аспекти соціального життя – важлива складова сучасного українського (зрештою, як і будь-якого іншого) суспільства, адже саме у просторі відбуваються усі процеси комунікації, простір виступає соціальним середовищем функціонування відносин та взаємодій, які, у свою чергу, знаходяться у центрі уваги соціології як дисципліни в цілому. Саме у просторі людина розвивається як соціальна істота, і тому ця категорія потребує змістовного соціологічного осмислення та інтерпретації. Якщо говорити про практичну значимість теми, можемо твердити що знання про специфіку соціального простору та процес його формування виступають важливим інструментом органів місцевого самоврядування при побудові стратегії соціального та культурного розвитку міста. На жаль, науковці, зокрема українські, схильні використовувати поняття простору як апіорне, не обґрунтовуючи його. Також можемо наголосити на відсутності розробки підходів до вивчення самого процесу формування простору, а тим більше такого його різновиду, як соціальний простір. Отож у випадку дослідження питання простору (зокрема, соціального) можемо говорити про наукову проблему невідповідності між практичною значимістю та браком теоретичних розробок теми.

З врахуванням наявних теоретичних лакун у вивченні просторової тематики, метою нашої статті виступає опрацювання підходів та розробок, покликаних на окреслення просторових рис, зокрема, якщо йдеться про соціальний простір, а також розробка схеми-процесу творення соціального простору сучасного міста.

Якщо говорити про саме поняття «простір», то його цілеспрямоване дослідження розпочалося лише наприкінці 80-х рр. ХХ ст. Така зміна перспектив набула назви «просторовий поворот» у соціології, внаслідок якого простір почав розглядатись та сприйматись як соціальне явище [1].

Поняття простору (зокрема, соціального) опрацьовувалось у межах наступних дисциплін: філософії; історії; психології; соціології (класична соціологія, структурно-функціоналістський підхід, постмодерністські теорії, теорія структурації).

Ми вважаємо за доцільне розпочати аналіз феномену простору у межах соціології з огляду напрацювань дослідника, який вперше почав використовувати цю категорію. Йдеться про класика німецької соціології Г. Зіммеля, який не надає чітко сформованої моделі чи концепції простору, однак своїм есе «Соціологія простору» відкриває цей напрямок дослідження для низки інших дослідників. Розвідки Г. Зіммеля у напрямку вивчення феномену простору багато у чому несуть радше філософський, ніж соціологічний характер, однак автор доволі чітко змальовує роль взаємодії у своїй візії просторової тематики, і звертається таким чином до предмету соціології. Як

неокантіанець, дослідник інтерпретує категорію простору у поняттях І. Канта. Вчений дотримується думки про те, що простір означає не тільки абстрактне «буття разом», про яке писав І. Кант, але також і взаємодію між індивідами, вагому для відчуття простору. Іншими словами, кантівське «буття разом» він розуміє як можливість спільного поділу простору [2]. Важливим внеском вченого у дослідження категорії простору виступає його спроба дослідження каналів, через які соціальні зв'язки набувають просторової форми. Г. Зіммель у своєму есе в першу чергу досліджує аспекти простору, а згодом вивчає вплив соціальних форм на просторові умови. У своєму ескізі просторової концепції дослідник виділяє п'ять аспектів простору:

- ексклюзивність (залежно від груп, які перебувають у ньому, простір стає унікальним);
- соціальне розмежування (просторова організація підсилює певний соціальний порядок);
- сталість просторових пропозицій для певних соціальних формацій (йдеться про умовне закріплення просторів. Як приклад, дослідник протиставляє поняття Риму для католиків та Ієрусалиму для іудеїв);
- фізична близькість та дистанція у просторі (впливає на взаємозв'язки між індивідами, організацію їхнього приватного простору тощо);
- рух у просторі (наприклад, мобільність кочових племен може свідчити про їхню внутрішню цілісність та високий рівень інтегрованості, натомість спільноти, які залежать від фактичного руху, будуть мати низький рівень приналежності до цього об'єднання) [2].

Г. Зіммель у своєму есе не розрізняє соціальний та фізичний простори; простір, на його думку, є соціально формованим, але не виступає виключно соціальним конструктом [2].

Поняття простору знаходить своє місце і у творах французького дослідника Е. Дюркгайма. Йдеться про його працю «Первісні форми релігійного життя», у якій автор описує суспільну теорію простору. Згідно припущень автора, простір складається з двох елементів:

- 1) кожен або майже кожен член суспільства певним чином уявляє собі простір. Простір стискається за допомогою технічних засобів;
- 2) суспільні уявлення про простір віддзеркалюють пануючу організацію суспільства.

Вчений розумів простір у категоріях колективного, тобто категоріях спільних для окремої групи. Категорія простору входить до низки фундаментальних визначень

дослідника поруч із такими поняттями як час, рід, число, причини, субстанції, особи, протиріччя, цілість.

Інший дослідник, що стояв у витоків концептуалізації феномену простору, це представник постструктуралістичного напрямку у соціології М. Фуко. У своєму есе «Інші простори» він вирізняє просторові уявлення двох типів: утопію та гетеротопію. Утопія – місце розташування без конкретного місця (локалізації), яке підтримує зв'язок прямої або оберненої аналогії із реальними просторами. Гетеротопії, навпаки, це абсолютно реальні, уречевлені місця. Гетеротопії за М.Фуко – простори, що несуть у собі символічне навантаження. Таким чином, місце з візії гетеротопії - це не лише територіальна фізична, але й символічна одиниця. Дослідник також заперечує тезу про гомогенність, порожність простору. На думку М. Фуко, простір, у якому ми живемо, є гетерогенним; іншими словами, простір не є порожнім, він наповнений сукупністю різноманітних, переважно соціальних взаємодій [3].

Соціальний географ та соціолог А. Лефевр, представник неомарксистського напрямку у розумінні простору, аналізує досліджуване поняття через концепт повсякденного життя індивідів та аналіз капіталістичного простору сучасної йому епохи. Однак, поруч із матеріалістичним розумінням простору, французький дослідник вважає його ідеалістично забарвленим, чимось суб'єктивним. Як і М. Фуко, А. Лефевр схильний трактувати простір не як природно даний, а як такий, що соціально продукується та, водночас, і сам виступає соціальним продуктом. Відповідно, соціальний простір є соціально сконструйованим.

Особливої уваги заслуговує трирівнева концепція сприйняття/розуміння простору А. Лефевра, яка складається з наступних елементів:

- "просторовий досвід" – продукування та репродукування соціальних зв'язків у повсякденному житті, а також їхнє певне розташування та набір просторових ознак у межах кожної соціальної формації;
- "репрезентація простору" – продукування простору через зв'язки, соціальні порядки, які нав'язуються цими зв'язками, що відповідно передбачає існування певного знання, знаків та кодів у цих просторах. Це "ідеологічний, когнітивний аспект простору, репрезентований у математичних, фізичних планах та моделях міста, що дає можливість прочитати простір";
- "простір репрезентації" – простір проживається його мешканцями через асоційовані з ним зображення та символи. Таким чином, фізичний простір може бути прихованим в силу символічного використання його об'єктів, що, своєю чергою, творить вже соціальний простір [4, с 38-39].

Одним із продовжувачів ідей А. Лефевра виступає дослідник Д. Харві, представник неомарксистського напрямку. Його просторова концепція, так само як і концепція А. Лефевра, звертається до просторових визначень міста. Автор розпрацьовує сюжет видозмін феномену простору в умовах капіталізму (який на цей час можливий лише у містах). Дослідник у своїх працях насамперед аналізує простір як товар [4]. Ще одним із послідовників ідей А. Лефевра є Е. Сойа. Він доповнює трьохрівневу концепцію сприйняття простору А. Лефевра і акцентує на першому, другому та третьому просторі.

Перший простір можна охарактеризувати як матеріальні або ж об'єктивовані зв'язки та речі у просторі. Він складається із суспільно витворених форм і речей, які виступають носіями або ефектами людської діяльності, поведінки чи досвіду. Другий простір – це уявний простір та його зображення. Він твориться в думці людини, є *«таким, як я собі уявляю»*, презентується людьми як система знаків і символів, публікацій та дискусій. За А. Лефевром, це був пануючий простір, призначений владою і ідеологією. Це видимий і зрозумілий простір, життєвий простір, альтернативне поле діяльності людей поза домом і роботою.

Третій простір є найважливішим; він трактується автором як прожитий, містить в собі два інші простори [6]. Третій простір представлений матеріальними практиками (такими як виконання, забудова, використання, матеріалізація усіх уявлень, досвідів та емоцій); це простір, у якому живуть мешканці.

Принципово іншої думки стосовно поділу простору дотримується П. Бурд'є. Дослідник першим запропонував поділяти простір на фізичний та соціальний (не на матеріальний або нематеріальний, як робили до цього його попередники, чим доволі часто нівелювали власне соціальну складову досліджуваного феномену). Французький соціолог вважав, що у питанні такого роду слід виходити із людської природи. Люди, за П. Бурд'є, виступають одночасно і біологічними індивідами, і соціальними агентами, конститутованими у відносинах і через відносини із соціальним простором [7, с. 36]. Соціальний поділ може бути також об'єктивованим у фізичному просторі. Французький дослідник вважає, що соціальний простір прагне якомога більш повно реалізуватися у фізичному просторі. Саме тому, на думку П. Бурд'є, індивіду важко сприймати простір просто як фізичний, адже він є соціально позначеним та соціально сконструйованим. Дослідник вважає, що соціальний простір завжди має намір привласнити фізичний (тобто дати йому значення у межах соціального контексту), а це ще раз доводить тезу про те, що усі простори є соціально визначеними. На думку автора, фізичний простір – це соціальна проекція та конструкція соціального простору; іншими словами, це соціальна структура в об'єктивованому стані, натуралізація

минулих і теперішніх соціальних відносин. Натомість соціальний простір – це абстрактний простір, конституюваний ансамблем підпросторів або полів, котрі зобов'язані своєю структурою нерівномірному розподілу різних видів капіталу [7, с. 46].

Як бачимо, усі перелічені нами концепції простору переважно знаходяться у повні або абсолютистських моделях (трактування простору в абсолютних категоріях, ототожнення простору і території), або ж релятивістських моделей (незалежність простору від матерії). З метою подолання такого роду теоретичних розходжень у досліджуваній галузі дослідниця М. Льов вводить у науковий обіг концепцію відносної або ж дуальної концепції простору. Цей підхід дає можливість дослідити, як простір конституюється в процесі сприйняття, пригадування, здатності до формування та сприйняття ідей. Ідея такого підходу виходить із переосмислення теорії структурації Е. Гідденса. Концепцію «дуальності структури» цього американського дослідника М. Льов поширила на просторові ознаки і запропонувала термін «дуальність простору». Виходячи із цієї ідеї, дослідниця вважає, що індивіди діють як соціальні агенти і у процесі своєї діяльності конституюють простір. Однак їхня діяльність залежить від економічної, правової, соціальної, культурної і, нарешті, просторової структур. Тут ми простежуємо певний взаємозв'язок із концепцією соціальних полів та видів капіталу П. Бурд'є. Відповідно, дослідниця визначає простір як наслідок діяльності, однак в той самий час він структурує діяльність і може її обмежувати або узаконювати [8, с 39].

Розглядаючи європейські підходи до вивчення простору, не слід також забувати і про розробки на пострадянських теренах. Тут варто зосередитись на класифікації просторових наробок О. Філіппова. Автор вирізняє:

1. Простір взаємодії соціальних акторів (сюди входять розробки Г. Зіммеля, П. Бурд'є, М. Фуко)
 - 1.1. як дослідник бачить простір;
 - 1.2. яке соціальне значення простору, що не рефлексується учасниками
 - 1.3. яке значення просторовим характеристикам взаємодії надають самі учасники: як простір усвідомлюється і обговорюється ними.
2. Соціальний простір як порядок соціальних позицій, метафоричний простір, що структурується статусами соціальних акторів.
3. Простір як щось досягне оку, місце положення тіл. Простір як місце співвідноситься з сенсами, яких набуває завдяки акторам у процесі взаємодії.

Однак, при усій розгорненості та багатоманітності ідей прослідковується також і негативний аспект: поняття простору у соціальному чи навіть фізичному його вимірі

усе ж трактується абстрактно, мало хто з авторів накладає свої концептуалізовані схеми конкретно на міський простір. Цей факт фіксує також і Е. Сойа [6].

Фактично найбільшій адаптації на прикладі міста піддається концепція продукування соціального простору неомарксистів, зокрема А. Лефевра. Як стверджував цей дослідник, розвиток посттрадиційного суспільства можна зрозуміти тільки за посередництвом міського життя. Він розвиває думку про те, що соціальні відносини лишаються абстрактними та нереалізованими, допоки не отримують конкретного виразу і не вписуються (як фізично, так і соціально) у залюднений простір [4].

Отож, узагальнюючи, соціальний простір розуміємо як середовище, що існує фізично, однак виступає антропологічним та культурним витвором і набуває змісту завдяки людській присутності та діяльності, що його творить. Іншими словами, соціальний простір виступає сукупністю соціальних відносин та взаємодій, що творяться у місті.

Повертаючись до питання методологічних підходів до вивчення простору в соціології, доходимо висновку, що найбільш релевантними теоріями, у межах яких розпрацьовується це поняття, виступають теорія структурації та неомарксистський напрямок досліджень. Вони багато чим різняться між собою (до прикладу, у теорії структурації агент творення простору – індивід або ж група індивідів, а у неомарксистизмі – капіталістична держава), однак є і спільні точки перетину. Зокрема, йдеться про дуальність у розумінні самого процесу творення простору. У тезі про дуальність простору йдеться про те, що простір одночасно є заданим (людина при народженні потрапляє у нього як у заданий), однак ця людина сама ж і творить його у процесі життя за посередництвом взаємодій із іншими індивідами та середовищем.

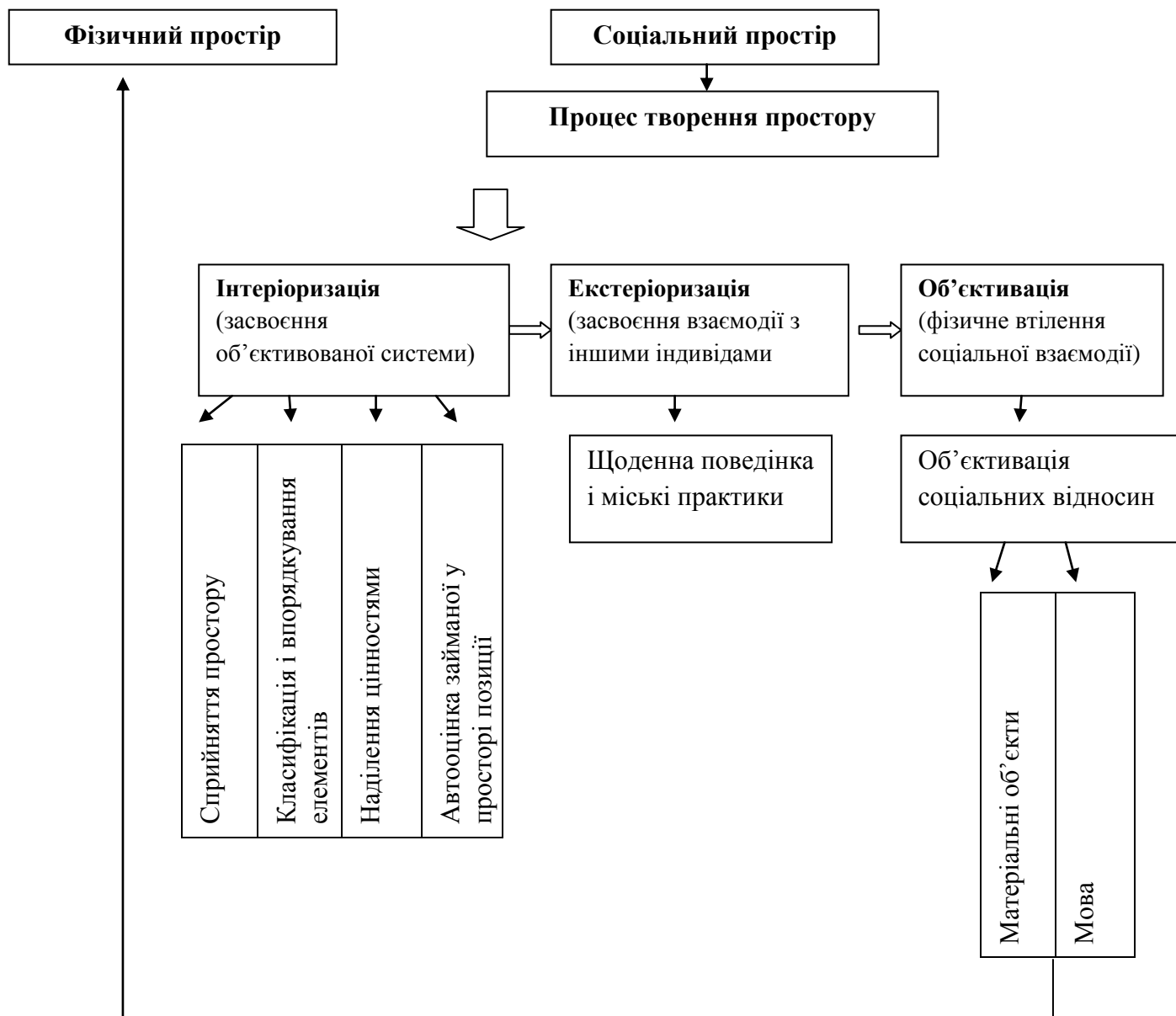
У своїй статті ми, спираючись на теоретичні положення теорії структурації, неомарксистизму та феноменології, намагатимемось більш чітко окреслити теоретичну схему процесу формування соціального простору міста.

У межах теорії структурації використовуватимуться положення про дуальність структури. Це положення є спільним як для структуралістів, так і для неомарксистів. До такого висновку доходимо внаслідок аналізу праць А. Лефевра. Також у межах теорії структурації використовуватиметься поняття агента творення простору, а саме – групи індивідів. Окрім того, ми спиратимось на наукові розробки таких соціологів як П. Бурд'є, Е. Гідденс. У межах неомарксистського напрямку ми вважаємо доцільним використання деталей класифікації просторових елементів та визначення соціального простору А. Лефевра та Е. Сойі. У межах феноменологічної традиції нами вживається

положення про неперервний діалектичний процес, опрацьований у праці Т. Бергера та Т. Лукмана «Соціальне конструювання реальності. Трактат по соціології знання».

Схему пропонуваної нами моделі процесу формування простору представлено на рис. 1.

Рис. 1



На нашу думку, процес формування соціального простору якомога повніше можна окреслити за допомогою феноменологічної знахідки – неперервного діалектичного процесу інтеріоризації-екстеріоризації-об'єктивації. На етапі інтеріоризації відбувається процес сприйняття простору індивідами, або групами осіб, що знаходяться у ньому як у соціальному контейнері. Сприйняття простору окремими індивідами та соціальними групами відбувається здебільшого через освітню систему. Освітня система та наука визначають, яким чином індивід або група осіб повинні

розуміти простір, середовище, у якому вони перебувають, а також що саме про цей простір вони повинні знати і пам'ятати (формування соціальної пам'яті спільноти). Від освіти і науки в значній мірі залежить також і класифікація та впорядкування елементів простору, що формується у свідомості індивідів. Також важливою віхою етапу інтеріоризації виступає наділення простору цінностями. Цей процес здійснюється як за допомогою освітньої системи, так і за допомогою інших інструментів, таких, як діяльність політичних партій, парламенту, адміністрації, іншими словами - усіма установами, відповідальними за виховання індивіда та груп осіб у контексті державної політики. Етап наділення цінностями формує основу, базис для сприйняття індивідом оточуючого соціального середовища, також сприяє сприйняттю індивідами соціальної структури суспільства на внутрішньому, ментальному рівні. На стадії інтеріоризації відбувається також автооцінка займаної у просторі позиції, відповідно до набору знань, отриманих у процесі засвоєння вже заданої об'єктивованої системи та внутрішньою структурою приналежних елементів, їх класифікації. Автооцінка у просторі визначає приналежність індивіда до тої чи іншої соціальної групи, а також автоматично закладає ставлення, фонові очікування стосовно інших груп та їх представників. Стадія інтеріоризації у своїй цілісності покликана на якомога більш глибоку інтеграцію індивіда та груп осіб у наявну систему взаємовідносин, із її зв'язками взаємодії, притаманними тому соціальному середовищу, у якому вони змушені перебувати.

На наступному етапі, а саме екстеріоризації, індивід та група осіб використовують здобутки етапу інтеріоризації з метою трансформації їх в усталені форми поведінки, тобто міські практики, сприйняття та розуміння простору як системи соціальних відносин. На цьому етапі відбувається цілковите засвоєння індивідом накиненої йому системи взаємозв'язків, комунікації та взаємодії, які він повинен відтворювати у певній послідовності з метою підтримання наявного комунікативного балансу. Однак найцікавіші процеси з точки зору поділу, класифікації та маркування простору відбуваються на етапі об'єктивації. Це символічна стадія формування міського простору. Тут, як вже зазначалось, відбувається фізичне втілення соціальної взаємодії і панування. Об'єктивація соціальних відносин відбувається через матеріальні об'єкти, зокрема йдеться про встановлення пам'ятників, меморіальних дошок, перейменування вулиць і таке інше. Існує два інструменти об'єктивації соціальних відносин – матеріальні об'єкти та мова.

Наскільки стало зрозуміло з огляду напрацювань П. Бурд'є, фізичний та соціальний простір є по суті своїй взаємозалежними утвореннями і відділити їх одне від одного дуже важко. Отож, у точці об'єктивації завдяки матеріальним предметам

здійснюється перехід соціального простору у фізичний. У такому контексті індивід/група індивідів одночасно і діють у межах вже наперед заданого простору (інтеріоризація) і самі ж приймають участь у його творенні (екстеріоризація, об'єктивація), що підтверджує апліковану на просторові утворення концепцію дуальності структури Е. Гідденса.

Підсумовуючи вищенаведений огляд соціологічних концепцій, хочеться наголосити на двох важливих елементах. По-перше, поняття простору повинне мати територіальну прив'язку, без якої усі теоретичні розробки залишаться незатребуваними. Йдеться про потребу формування концептуальної моделі соціології міського простору, яка допоможе вирішити низку проблемних питань у дослідженні феномену соціального простору. По-друге, відсутність опису процесів формування соціального простору надалі лишається відчутною лакуною у вивченні містотворчих процесів. Представлена вище модель виступає спробою перекриття цього пробілу в міських дослідженнях, однак потребує подальшого розпрацювання у теоретичному розрізі а також емпіричної апробації.

Список літератури

1. Sociology of Space [Електронний ресурс]. – матеріали Всесвітньої енциклопедії— 1 електрон. опт. диск (CD-ROM) ; 12 см. — Систем. вимоги: Pentium ; 32 Mb RAM ; Windows 95, 98, 2000, XP ; MS Word 97-2000.— — Назва з титул. екрану..
2. Georg Simmel: The Sociology of Space. [Електронний ресурс]: Center for Spacility Integrated Social Science : CD-вид-во "Інфодиск", 2004. — 1 електрон. опт. диск (CD-ROM) : кольор. ; 12 см. — (Всеукр. перепис населення, 2001). — Систем. вимоги: Pentium-266 ; 32 Mb RAM ; CD-ROM Windows 98/2000/NT/XP. — Назва з титул. екрану.
3. Foucault M. Of Other Spaces //[Електронний ресурс]: "Des Espace Autres," and published by the French journal Architecture /Mouvement/ Continuité in October, 1984, was the basis of a lecture given by Michel Foucault in March 1967. - 1 електрон. опт. диск (CD-ROM) : кольор. ; 12 см. — (Всеукр. перепис населення, 2001). — Систем. вимоги: Pentium-266 ; 32 Mb RAM ; CD-ROM Windows 98/2000/NT/XP. — Назва з титул. екрану.
4. Lefebvre H. The Production of Space, [translated from German by D. Nicholson-Smith]. – Oxford: Blackwell Publishing, 2007. – 442 p.47, с. 38-39
5. Д. Харві. Городской опыт [Електронний ресурс]: Социологические прогулки.

- Інформаційний сайт. - 1 електрон. опт. диск (CD-ROM) : кольор. ; 12 см. — (Всеукр. перепис населення, 2001). — Систем. вимоги: Pentium-266 ; 32 Mb RAM ; CD-ROM Windows 98/2000/NT/XP. — Назва з титул. екрану.
6. Soja E. Thirdspace: journey to Los Angeles and Other Real and Imagined Space. [Електронний ресурс]: Социологические прогулки. Інформаційний сайт. - 1 електрон. опт. диск (CD-ROM) : кольор. ; 12 см. — (Всеукр. перепис населення, 2001). — Систем. вимоги: Pentium-266 ; 32 Mb RAM ; CD-ROM Windows 98/2000/NT/XP. — Назва з титул. екрану.
 7. Бурдые П. Социология политики: [Пер. с фр. Н.А. Шматко] — М.: Socio-Logos, 1993. — С. 36.
 8. Löw M. The Constitution of Space. The Structuration of Space through the Simultaneity of Effect and Perception // European Journal of Social Theory. – 2008. – № 11(1) – P. 25-49. С 30
 9. Филиппов А. Социология пространства. Серия: Civitas Terrena. Издательство: Владимир Даль. 2008 г. Твердый переплет, 290 стр. С. 49