



Проф. Юрій Волошин, проф. Наталія Яковенко та к. і. н. Оксана Прокоп'юк  
під час панельної дискусії на конференції  
«В орбіті християнської культури». м. Київ, 25 жовтня 2018 р.

## СТАТЕВО-ВІКОВА СТРУКТУРА НАСЕЛЕННЯ ПИРЯТИНСЬКОЇ ПРОТОПОПІЇ КИЇВСЬКОЇ МИТРОПОЛІЇ В СЕРЕДИНІ ХVІІІ СТОЛІТТЯ

Дослідження демографічних параметрів будь-якого соціуму передбачає аналіз його статево-вікової структури, під котрою розуміють розподіл населення за віком і статтю. Її вивчення дає змогу з'ясувати цілу низку характеристик – визначити абсолютну чисельність чоловіків і жінок (коефіцієнти маскулінізації чи фемінізації) та співвідношення їхньої кількості, їхні вікові параметри, зокрема середній вік, типи вікової структури, процес старіння тощо<sup>1</sup>.

Статево-вікову структуру населення Пирятинської протопопії будемо вивчати на основі сповідних розписів 1758 р. Таких у відповідному фонді Державного архіву Полтавської області (ДАПО)<sup>2</sup> нараховується 17 (табл. 1). Вони здебільшого стосуються тих парафій, що розташовувалися в межах Пирятинської та Яблунівської сотень Лубенського полку.

Таблиця 1

### Чисельність населення парафій Пирятинської протопопії в 1758 р.

№	Назва парафії	Населений пункт, сотня	Чол.	Жін.	Разом
1	2	3	4	5	6
1	Введенська	с. Білоцерківці, Пир.	629	602	1 231
2	Різдво-Богородицька	с. Бубни, Пир.	305	293	598
3	Михайлівська	с. Грабарівка, Пир.	390	353	743
4	Михайлівська	с. Гурбинці, Ябл.	277	280	557
5	Іоанна Богослова	с. Денисівка, Ябл.	514	492	1 006
6	Стефанівська	с. Кейбалівка, Ябл.	149	167	316
7	Різдва Богородиці	с. Круподеренці, Ябл.	636	586	1 222
8	Іоанна Богослова	с. Круча, Пир.	228	222	450

<sup>1</sup> Ю. Муромцева. *Демографія: навч. посібник*. Київ 2006, с. 61–73.

<sup>2</sup> ДАПО, ф. 801, оп. 1, спр. 3–7, 9, 11, 13–17, 20, 54.

1	2	3	4	5	6
9	Миколаївська	с. Кулажинці, Пир.	182	172	354
10	Іллінська	с. Митченки, Пир.	334	352	686
11	Миколаївська	с. Остапівка, Ябл.	157	142	299
12	Святотроїцька	м-ко Пириятин, Пир.	268	282	550
13	Успенська	м-ко Пириятин, Пир.	506	538	1 044
14	Покровська	с. Приходьки, Ябл.	293	291	584
15	Михайлівська	с. Савинці, Ябл.	290	281	571
16	Михайлівська	с. Харківці, Пир.	627	655	1 282
17	Святотроїцька	с. Шкурати, Ябл.	180	171	351
<i>Сукупно</i>			5 965	5 879	11 844

Джерела: О. Прокоп'юк. *Київська митрополія: топографія посвят. Реконструкція респектру храмів за відомостями про церковнослужителів (1780–1783)*. Київ 2012, с. 122–124; ДАПО, ф. 801, оп. 1.

Загальна кількість жителів на цій території на той час становила 11 844 особи – 5 965 чоловіків і 5 879 жінок. Обрана для наукових студій група становить понад 21 % усього населення протопопії (55 981 особа) і є доволі репрезентативною вибіркою. Пересічно на одну парафію припадало по 697 осіб. Як бачимо, за незначної переваги чоловіків статеве співвідношення виглядає рівномірним, як і в цілому по протопопії.

В історичній демографії статеву структуру, прийнято аналізувати за допомогою визначення частки чоловіків і жінок серед усіх мешканців та з'ясування коефіцієнтів маскулінізації або фемінізації (перший з них вказує на співвідношення кількості чоловіків до кількості жінок, а другий – навпаки). Вони розраховуються за формулою:

$$K_{\text{фем}} = \frac{Ж_i}{Ч_i} \times 100,$$

де  $K_{\text{фем}}$  – коефіцієнт фемінізації для вікової групи;  $Ж_i$  – кількість жінок у цій групі;  $Ч_i$  – кількість у ній чоловіків.

Коефіцієнт маскулінізації є зворотним до нього і визначається так:

$$K_{\text{мас}} = \frac{Ч_i}{Ж_i} \times 100.$$

Який із двох коефіцієнтів використовувати, обирає, на думку польсько-го вченого Цезарія Кукльо, сам дослідник<sup>3</sup>. За кількісної переваги жінок

<sup>3</sup> С. Kuklo. *Demografia Rzeczypospolitej przedrozbiorowej*. Warszawa 2009, с. 133.

з'ясовують рівень фемінізації, а за переваги чоловіків, як-от у нашому випадку, – маскулінізації (табл. 2)

Таблиця 2  
Статеві-вікова структура населення Пирятинської протопопії  
в 1758 р. (на прикладі 17 парафій)

Вікові групи	Загальна чисельність	У тому числі		Питома частка, %			K <sub>мас</sub>
		чоловіків	жінок	вікової групи	чоловіків	жінок	
0–4	1 566	728	838	13,22	46,49	53,51	87
5–9	1 701	870	831	14,36	51,15	48,85	104
10–14	1 486	799	687	12,55	53,77	46,23	116
15–19	1 123	583	540	9,5	51,91	48,09	108
20–24	1 237	578	659	10,44	46,73	53,27	88
25–29	1 018	443	575	8,6	43,52	56,48	77
30–34	1 003	531	472	8,47	52,94	47,06	112
35–39	648	318	330	5,47	49,07	50,93	96
40–44	622	337	285	5,25	54,18	45,82	118
45–49	422	225	197	3,56	53,32	46,68	114
50–54	388	209	179	3,28	53,87	46,13	117
55–59	216	115	101	1,82	53,24	46,76	114
60–64	151	88	63	1,27	58,28	41,72	139
65–69	95	56	39	0,8	58,95	41,05	143
>70	164	84	80	1,38	51,22	48,78	105
Не вказано	4	1	3	0,03	25,00	75,00	25
Сукупно	11 844	5 965	5 879	100	50,36	49,64	101

Уважається, що при народженні статеве співвідношення в середньому має становити 105, якщо ж воно перевищує 110 або менше 100, тоді допускають недореєстрацію народжень осіб хоча б однієї статі. Це співвідношення зменшується через вищу смертність хлопчиків у ранньому дитинстві, а в дітородний період, навпаки, збільшується за рахунок зростання жіночої смертності внаслідок смертей при пологах<sup>4</sup>.

Статеве співвідношення населення Пирятинської протопопії дуже схоже на класичну популяцію закритого типу (рис. 1). Назагал воно відносно

<sup>4</sup> Л. Анри, А. Блюм. *Методика анализа в исторической демографии*. Москва 1997, с. 27–28.

рівне, що підтверджується коефіцієнтом маскулінізації, який дорівнює 101. У наймолодшій віковій групі переважають дівчатка, а в дітородних – 15–49 років – ситуація теж близька до класичної. В одній групі – 15–19 – різниця мінімальна, у трьох домінують жінки, а ще в трьох – чоловіки.

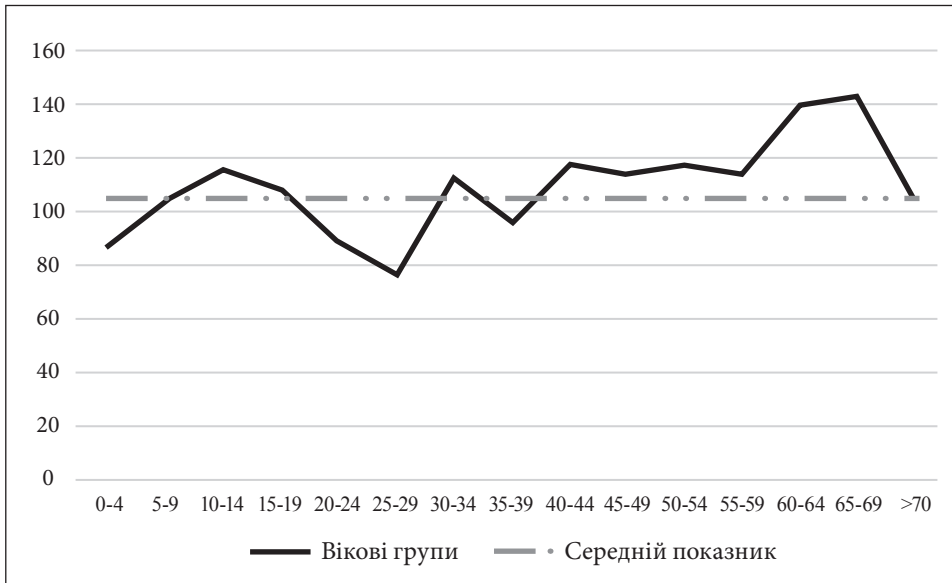


Рис. 1. Статеве співвідношення населення протопопії на 1758 р.

Перш ніж перейти до розгляду вікових характеристик, зауважимо, що використовуючи достатистичні джерела, ми завжди маємо справу не з точним, а з т. зв. декларованим віком. Адже в ті часи люди ще не мали документів, які містили би такі дані. Наскільки точно самі респонденти знали свій вік – питання відкрите. Очевидно, йшлося радше про приблизне уявлення. Достеменно сказати, хто саме подавав ці свідчення – священник, який укладав сповідний розпис, господар двору, де мешкав конкретний індивід, чи він сам – сьогодні, на жаль, нереально. Іноді, щоправда, вже на підставі самого тексту джерела можемо з великою ймовірністю висувати, що в цьому розписі вік респондентів вказаний його укладачем – священнослужителем. Так, наприклад, той, хто фіксував парафіян Успенської церкви м-ка Пирятина<sup>5</sup>, описуючи двори з 95-го по 105-й<sup>6</sup>, швидше за все

<sup>5</sup> Імовірно, це хтось із трьох братів, представників козацького старшинського роду Максимовичів, які тоді були священниками тієї церкви: протопіп Ілля Максимович, хрестовий єрей Єлисей Максимович та єрей Семен Максимович. Принаймні саме їхні підписи стоять під аналізованим тут розписом. (Див.: ДАПО, ф. 801, оп. 1, спр. 3, арк. 20 зв.).

<sup>6</sup> ДАПО, ф. 801, оп. 1, спр. 3, арк. 16–17 зв.

проставляв вік довільно. У цих 11-х садибах проживало 21 подружжя. З них у 19-ти чоловіків і 16-ти жінок вік закінчується на 0. У 13-ти з цих пар вікова різниця між пошлюбленими становила 10 років. У десяти парах вік чоловіків – 30, а дружин – 20 років (причому троє з подружжів мешкали в одному дворі). У трьох сім'ях чоловікам було по 40, а дружинам – по 30. Ще у трьох різниця між одруженими складала п'ять років, а вік одного чоловіка і двох жінок завершувався на 5. Той факт, що на відносно невеликій території зафіксоване таке значне скупчення «круглого» віку, доводить, на наше переконання, неточність даних.

Це, власне, спільна проблема всіх досліджень вікових характеристик населення за достатистичними обліковими джерелами. Зумовлена вона тим, що особи, які укладали опис, чи ті, яких описували, подавали вік приблизно, зазвичай заокруглюючи його до 0, 5, 1 або парних цифр<sup>7</sup>.

Усі вікові показники населення вже названих парафій Пирятинської протопопії занесено до спеціальної таблиці (табл. 3).

Таблиця 3  
Декларований вік мешканців протопопії в 1758 р.

Стать	Вік									
	0	1	2	3	4	5	6	7	8	9
Чоловіки	24	200	149	179	177	210	197	152	154	156
Жінки	17	208	200	219	197	159	171	175	181	144
Чоловіки	10	11	12	13	14	15	16	17	18	19
Чоловіки	174	166	173	154	132	147	128	107	96	105
Жінки	160	128	139	150	121	110	94	93	125	108
Чоловіки	20	21	22	23	24	25	26	27	28	29
Чоловіки	159	92	118	97	112	103	92	90	86	72
Жінки	131	115	145	144	124	106	115	106	154	94
Чоловіки	30	31	32	33	34	35	36	37	38	39
Чоловіки	183	95	108	74	71	68	80	48	55	68
Жінки	146	87	91	69	79	72	97	60	39	62
Чоловіки	40	41	42	43	44	45	46	47	48	49
Чоловіки	102	63	56	47	69	57	53	43	29	43
Жінки	66	56	57	37	69	49	40	47	35	26

<sup>7</sup> M. Wyżga. Rodziny chłopska w parafii Ratiborowice pod Krakowem w XVII–XVIII wieku // *Spoleczeństwo staropolskie [= Seria nowa]*, т. 3: *Spoleczeństwo a rodzina* / ред. А. Карпиński. Warszawa 2011, с. 261.

	<b>50</b>	<b>51</b>	<b>52</b>	<b>53</b>	<b>54</b>	<b>55</b>	<b>56</b>	<b>57</b>	<b>58</b>	<b>59</b>
Чоловіки	54	47	49	27	32	38	27	24	17	9
Жінки	43	36	39	29	32	21	25	18	25	12
	<b>60</b>	<b>61</b>	<b>62</b>	<b>63</b>	<b>64</b>	<b>65</b>	<b>66</b>	<b>67</b>	<b>68</b>	<b>69</b>
Чоловіки	26	18	18	11	15	15	15	10	5	11
Жінки	20	13	15	7	8	9	15	3	4	8
	<b>70</b>	<b>71</b>	<b>72</b>	<b>73</b>	<b>74</b>	<b>75</b>	<b>76</b>	<b>77</b>	<b>78</b>	<b>79</b>
Чоловіки	14	5	4	4	4	6	6	1	4	7
Жінки	22	6	5	3	6	5	4	1	3	2
	<b>80</b>	<b>81</b>	<b>82</b>	<b>83</b>	<b>84</b>	<b>85</b>	<b>86</b>	<b>87</b>	<b>88</b>	<b>89</b>
Чоловіки	9	3	3	3	0	1	1	3	1	1
Жінки	8	2	5	1	1	1	0	0	2	2
	<b>90</b>	<b>91</b>	<b>92</b>	<b>93</b>	<b>94</b>	<b>95</b>	<b>96</b>	<b>97</b>	<b>98</b>	<b>99</b>
Чоловіки	1	0	2	0	0	0	0	0	0	0
Жінки	0	1	0	0	0	0	0	0	0	0
	<b>100</b>	<b>Сума</b>								
Чоловіки	1	5 965								
Жінки	0	5 879								

На перший погляд, розподіл представленого у таблиці віку є доволі рівномірним. Він не настільки спотворений через згадане щойно скупчення, як це зазвичай буває, коли залучаються дані з облікових джерел XVIII ст.<sup>8</sup> І все ж в окремих парафіях така концентрація трапляється. Найпомітнішою вона є у с. Круподеринцях, де в 24,14 % населення декларований вік мав своєю останньою цифрою 0; те саме спостерігаємо й у 21,74 % парафіян Успенської церкви м-ка Пирятина. У парафії с. Кейбалівки 23,42 % осіб означили свій вік числом із закінченням на 5, у с. Остапівці найбільше парафіян (21,74 %) вказали кількість прожитих років такою, що кінчається на 4, у Троїцькій парафії м-ка Пирятина – на 2 (20,36 %), а в с. Митченках – на 1 (17 %)<sup>9</sup>.

У деяких парафіяльних громадах, особливо невеликих, окремі вікові категорії не фігурували взагалі. Так, зокрема, в Денисівці, Кейбалівці, Кручі, Митченках, Остапівці, Успенській парафії Пирятина та Шкуратах не зазначені немовлята (до року), а в Остапівці та Кейбалівці не зафіксовано

<sup>8</sup> Див., напр.: Ю. Волошин. Статеві-вікова та шлюбна структура населення міста Полтави в другій половині XVIII століття // *Історична пам'ять* 1 (2011) 5–24.

<sup>9</sup> ДАПО, ф. 81, оп. 1, спр. 3, 4, 11, 15, 20.

й однорічних дітей. У Білоцерківцях, Бубнах і Харківцях не знаходимо жодного хлопчика, якому було б менше року, а в Приходьках і Савинцях – дівчинки. Ймовірно це пов'язано з притаманним традиційному суспільству високим рівнем смертності серед немовлят<sup>10</sup>. Окрім цього, у Шкура-тах ніхто з юнаків не задекларував вік 16–18, а з дівчат – 17, 20 і 24 років. У Приходьках і Кулажинцях не було 23-літніх чоловіків, у Троїцькій парафії Пирятина – 28-річних, в Остапівці жоден з чоловіків не сказав, що йому виповнилося 20, 25, 26 і 27, а жінки – 25 і 26 років.

Загальний розподіл показує, що літа понад третини мешканців (33,42 %) скупчувалися навколо цифр 0 (11,48 %), 1 (11,32 %) і 2 (11,62 %). Константуємо також, що, хоча й незначна, але більшість мешканців – 52,01 % – окреслювали свій вік парним числом, а 47,99 % – непарним. Побудований автором цієї статті графік (рис. 2) демонструє, що кількість осіб, які називали вищі цифри, поступово знижувалася. Найменшою (7,87 %) була частка тих, вік яких завершувався на 9.

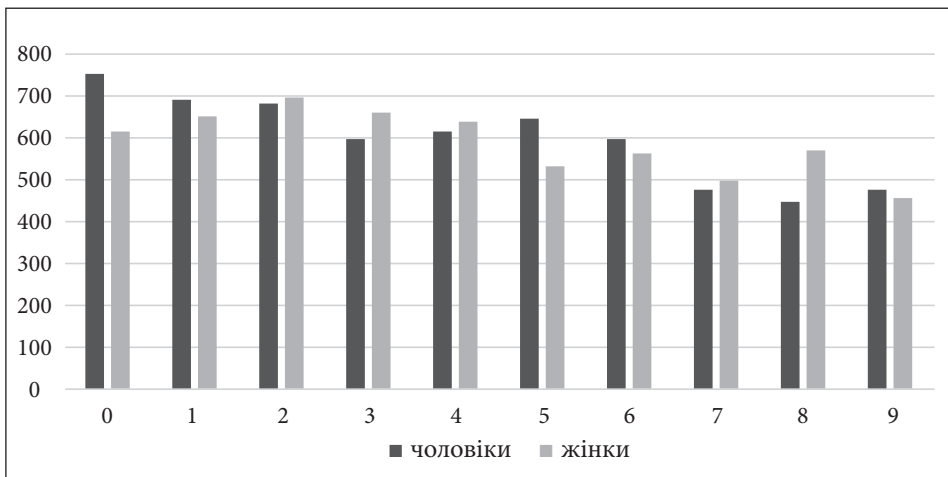


Рис. 2. Розподіл декларованого віку

Задля детальнішої оцінки інтенсивності скупчень використаємо метод поділу кількості осіб у віці, який закінчується на 2, на кількість осіб у віці, який закінчується на 3. Польський дослідник Міхал Копчинський, у якого й було запозичено цей метод, стверджує, що чим більше результат перевищує 1, тим вища інтенсивність скупчень, а отже, й менша точність декларованого віку<sup>11</sup> (табл. 4).

<sup>10</sup> С. Kuklo. *Demografia Rzeczypospolitej*, с. 113.

<sup>11</sup> М. Koczyński. *Studia nad rodziną chłopską w Koronie w XVII–XVIII wieku*. Warszawa 1998, с. 71.



Таблиця 4  
Скупчення декларованого віку

Вік	Чоловіки	Жінки
12–13	1	0,9
22–23	1,2	1
32–33	1,5	1,3
42–43	1,2	1,5
52–53	1,8	1,3
62–63	1,6	2,1
72–73	1	0,5
82–83	–	1
92–93	–	–

Як бачимо, зростання інтенсивності скупчень починається з групи чоловіків 22–23-х років і простежується у старших групах обох статей. Ця інтенсивність не така велика, як визначена Копчинським на матеріалі Куявії<sup>12</sup>, чи Матеушем Вижгою на матеріалі дослідженої ним парафії<sup>13</sup>, проте помітна в усіх вікових категоріях від 32–33 і до 62–63 включно. Наймасштабнішим скупчення видається серед жінок 62–63 років та чоловіків 52–53. Відтак можна припустити, що хоча в Пирятинській протопопії воно відчутно менше, ніж в окремих польських регіонах, однак правдивість вікових даних так само викликає сумніви.

Оскільки, як видно з *табл. 3*, ще одне значне скупчення є в тих вікових групах, які закінчуються на 0, спробуємо перевірити достовірність відомостей ще й за допомогою визначення індексу Віпла (*Whipple index*)<sup>14</sup>. Він дорівнює помноженому на 100 відношенню суми чисельності 25–60-річних осіб у літах, що завершуються на 0 і 5, до однієї п'ятої загальної кількості населення віком 23–62 роки. Цей індекс вираховується за формулою:

$$\frac{\sum (P_{25} + P_{30} + \dots + P_{55} + P_{60})}{1/5 \sum (P_{23} + P_{24} + P_{25} + \dots + P_{60} + P_{61} + P_{62})} \times 100$$

, де  $P$  – кількість населення.

Якщо в цю формулу підставити інформацію з *табл. 3*, то індекс Віпла становитиме:

$$\frac{\sum 1154}{1/5 \sum 1905} \times 100 = 118.$$

<sup>12</sup> М. Koczyński. *Studia nad rodziną chłopską w Koronie w XVII–XVIII wieku*, с. 71.

<sup>13</sup> М. Wyżga. *Rodziny chłopska w parafii Ratiborowice pod Krakowem w XVII–XVIII wieku*, с. 263.

<sup>14</sup> Н. S. Shryock, J. S. Siegel. *Methods and Materials of Demography*. New York 1976, с. 205.

Отриманий результат доводить, що у використаних джерелах скупчення віку не дуже суттєве, а вибрані для аналізу дані, згідно зі стандартом ООН, вважаються *добрими* (табл. 5).

Таблиця 5  
Стандарт ООН для вимірювання індексу Віпла

Індекс Віпла	Якість даних	Відхилення від ідеалу
<105	дуже точні	<5 %
105–110	відносно точні	5–9,99 %
110–125	добрі	10–24,99 %
125–175	погані	25–74,99 %
>175	дуже погані	≥75 %

Джерело: *Human Longevity, Individual Life Duration, and the Growth of the Oldest-Old Population* / ред. J.-M. Robine, E. M. Crimmins, S. Horiuchi, Z. Yi. Dordrecht. Springer 2007, с. 89.

Загалом відхилення від ідеалу в аналізованих у цій статті джерелах становить лише 18 %. Тобто перед нами відносно точне відображення віку мешканців протопопії, тож ситуація набагато краща, ніж тоді, коли автор працював над дослідженням міста Полтави<sup>15</sup> чи Ігор Сердюк<sup>16</sup> вивчав інші полкові міста Гетьманщини. Проте, слід наголосити, що не всі описи велися однаково ретельно і в окремих парафіях таки траплялися значні скупчення. Так, зокрема, в головній парафії протопопії – Пирятинській Успенській церкві – індекс Віпла становить 177, що засвідчує більшу, порівняно з іншими, недбалість місцевих єреїв у фіксації віку своїх парафіян. За даними сповідного розпису с. Кейбалівки цей показник – 206, а с. Круподеренців – 251.

Попри це, все щойно викладене дає підстави стверджувати, що загалом інформація про вік мешканців протопопії у сповідних розписах 1758 р. відображена добре. Це, своєю чергою, вказує, що одержані на їхній основі результати можуть бути близькими до реальних.

Наведені відомості також дають змогу простежити процес, який називають демографічним старінням. Під цим поняттям в історичний демографії розуміють постійне збільшення частки осіб віком від 60 або 65 років

<sup>15</sup> Ю. Волошин. Статеві-вікова та шлюбна структура населення міста Полтави в другій половині XVIII століття, с. 7.

<sup>16</sup> І. Сердюк. Особливості відображення вікових категорій населення Лівобережної України в Румянцевському описі Малоросії // *Вісник Черкаського університету: Серія «Історичні науки»* 33–34 (2008) 55–62.

і старших серед усього населення. З'ясувати рівень старіння дає змогу відповідний коефіцієнт, вирахований за формулою:

$$W_{60+} = \frac{S_{60+}}{S} \times 100 \quad \text{та} \quad W_{65+} = \frac{S_{65+}}{S} \times 100,$$

де  $S_{60+}$  та  $S_{65+}$  – кількість осіб відповідного віку і старших, а  $S$  – загальна кількість аналізованого населення<sup>17</sup>.

Підставивши до формул наші дані, отримуємо:

$$W_{60+} = \frac{S_{60+}}{S} \times 100 = \frac{410}{11844} \times 100 = 3,5$$

$$W_{65+} = \frac{S_{65+}}{S} \times 100 = \frac{259}{11844} \times 100 = 2,2$$

Зіставлення цих результатів зі звичаними в демографії для оцінювання такого явища спеціальними шкалами переконає, що населення протопопії переживало в той період демографічну молодість. У першому випадку, коли за критерій узято вік 60 років, послуговуються шкалою Ж. Боже-Гарньє – Е. Росета. Згідно з нею, людність вважається молодішою за умови, що в її структурі частка осіб віком 60 років не перевищує 8.

Якщо ж за критерій вибрано 65 років, то вчені використовують шкалу демографічного старіння ООН. За нею, демографічно молодим є населення, коефіцієнт якого не більший, ніж 4<sup>18</sup>. Саме такими й виявилися мешканці Пирятинської протопопії станом на 1758 р.

Наступним кроком, цілком логічним, на наш погляд, буде встановлення середнього віку аналізованої популяції, адже він є однією з узагальнювальних характеристик вікової структури. Його визначають «як середню арифметичну шляхом ділення загального числа людино-років (сума добутків значень віку на чисельність населення даного віку) на загальну чисельність населення»<sup>19</sup> (табл. 6).

Таблиця 6  
Розрахунок середнього віку населення

Вік	Чисельність осіб цього віку	Середина вікового інтервалу	Кількість людино-років
1	2	3	4
0–4	1 566	2,5	3 915

<sup>17</sup> Демографический энциклопедический словарь / ред. Д. И. Валентей. Москва 1985, с. 117.

<sup>18</sup> В. Медков. Демография: учеб. пособие. Ростов-на-Дону 2002, с. 128.

<sup>19</sup> Ю. Муромцева. Демография, с. 66.

1	2	3	4
5–9	1 701	7,5	12 575,5
10–14	1 486	12,5	18 575
15–19	1 123	17,5	19 652,5
20–24	1 237	22,5	27 832,5
25–29	1 018	27,5	27 995
30–34	1 003	32,5	32 597,5
35–39	648	37,5	24 300
40–44	622	42,5	26 435
45–49	422	47,5	20 045
50–54	388	52,5	20 370
55–59	216	57,5	12 420
60–64	151	62,5	9 437,5
65–69	95	67,5	6 412,5
>70	164	72,5	11 890
Усі вікові групи	11 840	–	274 453

Просумувавши всі зібрані дані за 1758 р., з'ясуємо, що для людності Пирятинської протопопії *середній вік*  $= \frac{274453}{11840} = 23,1$ . Такий результат – ще один аргумент на користь попереднього висновку про те, що місцеве населення було демографічно молодим. Це, як знаємо, риса традиційного домодерного суспільства. Якщо його порівняти з сучасністю, зокрема зі середнім віком мешканців України на 1 січня 2018 р., коли він дорівнював 41,3 року<sup>20</sup>, то різниця становитиме понад 18 років.

Щоб чіткіше уявити статеві-вікову структуру населення протопопії, відобразимо дані, вміщені в таблиці 2, у вигляді діаграми (рис. 4). У демографічній науці їх називають віковими пірамідами, бо для населення з великим рівнем народжуваності ці діаграми набувають трикутної форми. За допомогою таких пірамід переважно з'ясовують тип вікової структури людності. Їх будують, розподіляючи аналізовану популяцію за віком і статтю. Вік позначають на вертикальній осі (ординаті), а чисельність – на горизонтальній (абсцисі)<sup>21</sup>. Кожна така вікова категорія на діаграмі представлена прямокутником, площа якого пропорційна чисельності групи в таблиці. Це дозволяє правильно вибудувати піраміду, незважаючи на те,

<sup>20</sup> Населення України за 2017 рік. Демографічний щорічник. Київ 2018, с. 39.

<sup>21</sup> Демографический энциклопедический словарь, с. 65.

що населення ділиться на нерівні вікові групи. Остання вікова група – 70 і старші – охоплює 25 років, бо «зазвичай 95 років приймають за вік, після якого даними можна знехтувати»<sup>22</sup>. Отже, щоб ця група відповідала п'ятилітнім, необхідно її чисельність розділити на 5. У нашому випадку для чоловіків це:  $\frac{84}{5} = 16,8$ , а для жінок:  $\frac{80}{5} = 16$ .

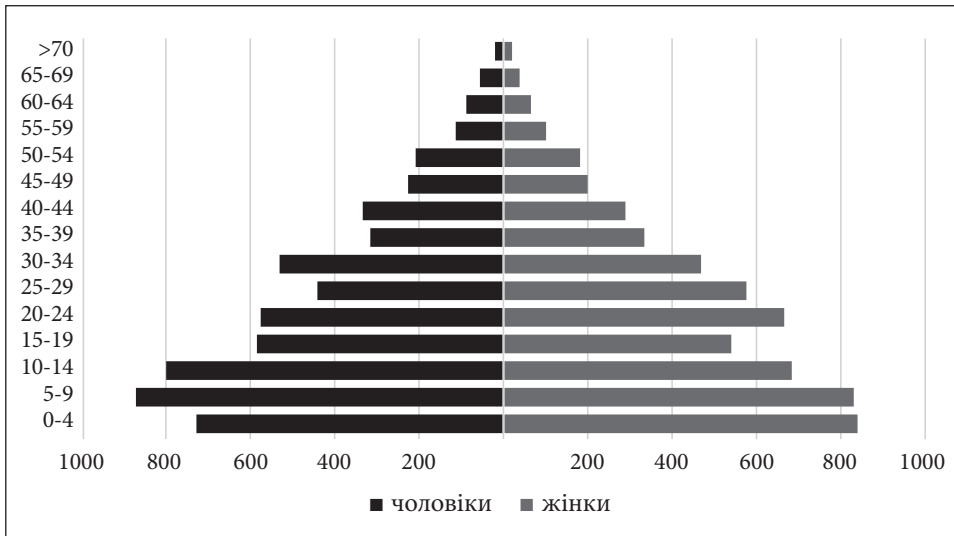


Рис. 4. Статеві-вікова піраміда населення протопопії (1758 р.)

Побудовані піраміди найчастіше порівнюють із трьома «ідеальними типами» вікової структури населення, які запровадив наприкінці XIX ст. шведський демограф Густав Зундберг (Gustav Sundberg), – прогресивним, застійним і регресивним (рис. 5).

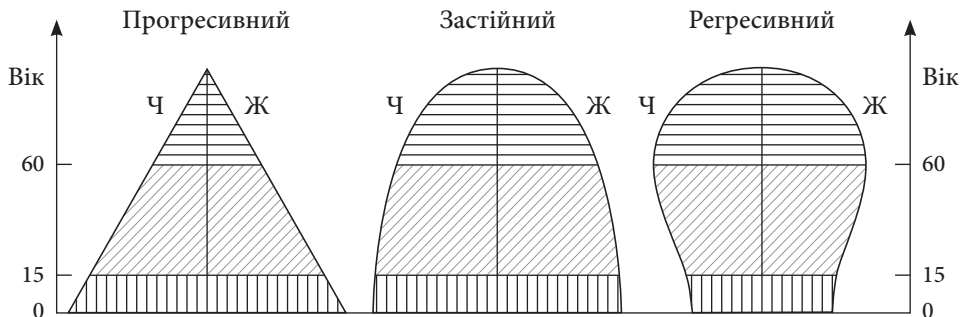


Рис. 5. Основні типи вікових пірамід

<sup>22</sup> Л. Анри, А. Блум. *Методика анализа в исторической демографии*, с. 26.

За прогресивного типу населення постійно зростає, за застійного типу – не змінює своєї кількості, а за регресивного – зменшується<sup>23</sup>.

Людність Пирятинської протопопії репрезентує прогресивний тип населення. Щоправда, збудована на основі демографічних відомостей про неї піраміда не має чіткої геометричної форми. На її ребрах добре видно заокруглення та глибокі вирізи, які, вочевидь, засвідчують вплив на структуру аналізованої популяції. Крім того, саме такі форми пірамід є ще одним виявом скупчення віку у використаних джерелах та їхнього примітивного, достатистичного, характеру.

Незважаючи на це застереження, піраміда має притаманний статеві-віковій структурі традиційного суспільства вигляд. Широка основа біля підніжжя вказує на досить високу частку дітей серед мешканців протопопії. Доречно також зазначити, що вона, хоч і не суттєво, але дещо відрізняється від тих пірамід, які автор цієї статті будував для Полтави за даними Рум'янцевського опису 1766 р. та сповідних розписів 1775 р.<sup>24</sup>, і більше схожа на піраміду, побудовану Анастасією Момот для сільського населення Гетьманщини<sup>25</sup>. Це вкотре підтверджує думку, що сільський і міський соціуми у козацькій державі певною мірою різнилися між собою.

Для виразнішого уявлення про вікові відмінності між тогочасним і сучасним суспільством України звернемося до інформації, оприлюдненої Інститутом демографії НАН України (рис. 6)<sup>26</sup>. Вона доводить, що сучасне населення належить до регресивного типу.

Аналіз вікової структури мешканців протопопії буде неповним, якщо не застосувати запропонований засновником історичної демографії Луї Анрі (Louis Henry) метод поділу населення на великі вікові групи. Слідом за французьким дослідником використаємо два критерії поділу, які, на переконання Цезарія Кукльо, істотно полегшують компаративні дослідження людських спільнот у часі й просторі<sup>27</sup>.

Перший критерій – біологічний. На його підставі у популяції виокремлюють:

- молодих (0–19 років);
- дорослих (20–59 років);
- старих (60 і більше років).

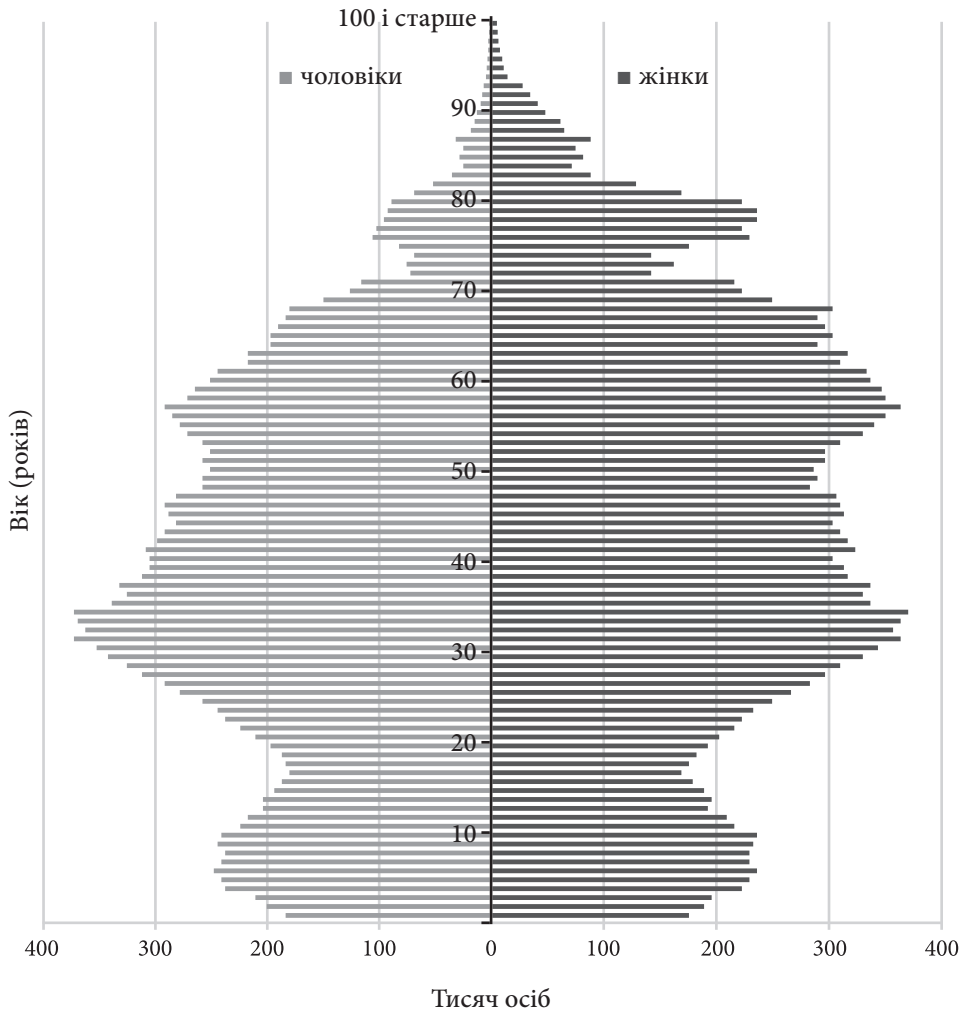
<sup>23</sup> С. Kuklo. *Demografia Rzeczypospolitej przedrozbiorowej*, с. 136.

<sup>24</sup> Ю. Волошин. *Козаки і Посполиті: Міська спільнота Полтави другої половини XVIII ст.* Київ 2016, с. 88–90.

<sup>25</sup> А. Момот. Сільське населення: статеві-вікова характеристика // *Український Гетьманат: нариси історії національного державотворення XVII–XVIII ст.*, кн. 2. Київ 2018, с. 314–316.

<sup>26</sup> *Населення України за 2017 рік. Демографічний щорічник*, с. 29.

<sup>27</sup> С. Kuklo. *Demografia Rzeczypospolitej przedrozbiorowej*, с. 139.



**Рис. 6. Статеві-вікова структура населення України станом на 1 січня 2018 р.**

Другий – економічний – дає змогу поділити населення на:

- людей допродуктивного віку (0–14 років);
- людей продуктивного віку (15–64 роки);
- людей постпродуктивного віку (65 і більше років)<sup>28</sup>.

Розподіливши за цими критеріями вікові характеристики мешканців Пирятинської протопопії (табл. 7), отримуємо картину, властиву доіндустріальному суспільству прогресивного типу: в обох випадках найбільшу

<sup>28</sup> Л. Анри, А. Блум. *Методика анализа в исторической демографии*, с. 23.

частку становили дорослі й люди продуктивного віку. Друге місце посідали молоді люди, а найменше було представників старших вікових груп.

Таблиця 7

**Вікова структура населення Пирятинської протопопії 1758 р.  
(за біологічним і економічним типами поділу)**

Вікова група	Кількість осіб	%
Біологічний тип		
0–19	5 876	49,6
20–59	5 554	46,9
60>	410	3,5
Не вказано	4	–
Загалом	11 844	100
Економічний тип		
0–14	4 753	40,1
15–64	6 828	57,7
65>	259	2,2
Не вказано	4	–
Загалом	11 844	

Отож, вивчивши статеву й вікову структури населення Пирятинської протопопії середини XVIII ст., доходимо таких висновків:

- Мешканці протопопії за основними демографічними характеристиками є традиційним населенням закритого типу.
- Їхнє статеве співвідношення можна вважати майже рівним, що підтверджується коефіцієнтом маскулінізації.
- Дані про вік, уміщені в опрацьованих джерелах, доволі точні, що, своєю чергою, уможливує подальше адекватне дослідження демографічних характеристик цієї спільноти.
- Коефіцієнт демографічного старіння показує, що населення протопопії було демографічно молодим. Це саме впливає і з того факту, що середній вік аналізованої популяції становив лише 23,1 року.
- Побудова демографічної піраміди і розподіл людності на великі групи за прийнятими в історичній демографії біологічним та економічним критеріями дають підстави класифікувати населення Пирятинської протопопії як доіндустріальне суспільство прогресивного типу.





Панельна дискусія  
під час конференції «В орбіті християнської культури».  
м. Київ, 25 жовтня 2018 р.