

УДК 159.922.72/.76-057.66(477.83)

**ОСОБЛИВОСТІ ІНТЕЛЕКТУ БЕЗПРИТУЛЬНИХ ТА БЕЗДОГЛЯДНИХ ДІТЕЙ**

**Широка А. О.,**

кандидат психологічних наук, асистент кафедри Теоретичної та практичної психології Національного університету «Львівська політехніка», м. Львів, Україна

**Кузьо І. М.,**

магістр спеціальності Практична психологія Національного університету «Львівська політехніка», м. Львів, Україна

**Кубай І. А.,**

студентка 4-го курсу спеціальності Практична психологія Національного університету «Львівська політехніка», м. Львів, Україна

**Франчук А. О.,**

студентка 2-го курсу спеціальності Практична психологія Національного університету «Львівська політехніка», м. Львів, Україна

*Представлено результати дослідження, присвяченого особливостям інтелектуальної сфери дітей Притулку. Виявлено дві якісно відмінних за інтелектуальними здібностями групи дітей. Досліджено, що 76% дітей переживають значні інтелектуальні труднощі: за окремими шкалами їхні результати є нижчими за два стандартних відхилення у порівнянні з однолітками з загальноосвітніх шкіл. Проведено порівняння інтелекту дітей Притулку віком 10-16 років та учнів 5-х та 8-х класів. З'ясовано, що за рівнем розвитку інтелектуальних здібностей більшість дітей Притулку віком 13-16 років не відрізняється від п'ятикласників. Спираючись на отримані результати, дискутуються можливості та напрямки подальших досліджень та реабілітаційної роботи з безпритульними та бездоглядними дітьми.*

***Ключові слова:** інтелект, безпритульні та бездоглядні діти, психологічна діагностика інтелекту, розумова неповносправність.*

**Постановка проблеми.** Дане дослідження проводилося у Притулку для дітей Львівської обласної державної адміністрації, куди потрапляють діти, котрі з різних причин позбавлені систематичного батьківського піклування. Від одних відмовляються батьки чи опікуни через нездатність впоратися з їхньою поведінкою. Інші змушені перебувати на вулиці через асоціальні форми поведінки дорослих у сім'ї. І всі ці діти перед тим як потрапити на вулицю відвідували ЗОШ і очікується, що вони знову туди повернуться для здобуття бодай середньої освіти. При цьому дуже мало людей, відповідальних за влаштування долі цих дітей, задають собі питання, а чи дитина в принципі здатна засвоїти шкільну програму, і яких умов вона для цього потребує? Одним зі способів відповісти на це питання – дослідити особливості інтелектуального потенціалу дітей Притулку, їхні сильні сторони та дефіцити у порівнянні з однолітками-школярами, що і стало **метою** нашого дослідження.

Виходячи з мети дослідження ми поставили перед собою ряд **завдань**: підібрати методики дослідження різних сторін інтелектуальної сфери дітей;

провести дослідження інтелекту як серед дітей Притулку, так і учнів загальноосвітніх шкіл; з'ясувати рівень розвитку у дітей Притулку окремих інтелектуальних здібностей у порівнянні з їхніми однолітками-школярами; спираючись на результати дослідження описати, який відсоток дітей Притулку потребує особливо інтенсивної роботи над розвитком інтелектуальних компетентностей, і у якому форматі робота з ними буде особливо ефективною.

Розглядаючи явище безпритульності ми виходимо з того, що психологічні та фізіологічні особливості дитячого віку потребують належних умов догляду та виховання. Якщо ж оточення дитини нехтує цими умовами, то її можна назвати бездоглядною, а з часом вона може стати і безпритульною, самовільно періодично або повністю залишивши місце проживання [6]. В Україні основними причинами дитячої безпритульності вважаються: безвідповідальне ставлення батьків до виховання дітей, алкоголізм, асоціальна поведінка батьків та бідність сімей [6].

На скільки багато таких дітей в Україні? Відповідно до даних Міністерства України у справах сім'ї, молоді та спорту до Притулків у 2006-му році потрапило – 21 тис., у 2007-му – 20,6 тис., у 2008 р. – майже 17,8 тис. дітей [6]. На 2011 рік офіційна статистика повідомляла, що кількість безпритульних дітей становить близько 12 тисяч, в той час як Дитячий фонд ООН ЮНІСЕФ називав вдесятеро більше число [9]. При цьому більшість, а це 76 %, бездоглядних та безпритульних – це діти шкільного віку (6 - 16 років), котрі з різних причин самовільно залишають заклади освіти на користь вуличного життя. За нашими даними, за минулий 2014 рік до Притулку потрапило 163 дитини, з них 147 (90%) – віком 6-18 років, і переважаюча більшість з них систематично уникали шкільних занять.

Ми припускаємо, що одна з ймовірних причин того, чому діти погано утримуються в шкільному середовищі – це особливості їхньої інтелектуальної сфери та здатності до навчання, що, в свою чергу, може впливати на бажання дитини вчитися, ставлення вчителів та однолітків, і зрештою втечі зі школи.

#### **Виклад основного матеріалу.**

**Поняття та види інтелекту.** Поняття інтелекту ми розглядаємо в його найширшому значенні – як здатність правильно оцінити, зрозуміти, опрацювати та осмислити інформацію, пристосовуючись до обставин життя [8]. Виходячи з цього очікується, що в період навчання у школі дитина набуває та розвине якомога більше інтелектуальних навичок подолання типових проблемних ситуацій, необхідних як для вирішення арифметичних задач, так і міжособистісних конфліктів тощо.

Керуючись теорією множинного інтелекту Х. Гарднера (Gardner, 1983) існує щонайменше 6 різновидів інтелекту, котрі не залежать один від одного і діють у мозку як самостійні системи за власними правилами, а саме: лінгвістичний, логіко-математичний, просторовий, музичний, тілесно-кінетичний та особистісний. Саме множинність цих здібностей дає людині потенціал пристосуватися до різних життєвих обставин [4]. Що стосується сучасної освіти, то вона наділяє особливою цінністю лише перші три здібності [4], саме на їх дослідження орієнтовані стандартні тести

вимірювання інтелекту. Для нас також є цікавим, що при певних органічних чи функціональних дефіцитах у роботі мозку, котрі часом трапляються серед дітей Притулків, може порушитися один тип інтелекту, а інші залишитися незачепленими, і саме в цих напрямках може проводитися корекційна робота та розкривається потенціал дитини.

**Причини інтелектуального відставання дітей.** І хоча дослідження однояйцевих близнюків у 80-х роках (Bouchard, Lykken, 1990) показали, що інтелектуальні здібності на 70 % визначаються генетично, однак наступні заміри, проведені в 14 країнах світу, дозволяють говорити, що в середньому показник інтелекту між різними поколіннями має тенденцію до зростання [11]. Тобто вдосконалення сучасних технологій навчання та загалом умов життя значно впливає на рівень розвитку інтелектуальних задатків і це нам дає надію, коли мова йде про корекційну роботу з дітьми з неблагополучних родин.

Щодо причин інтелектуального відставання та легких форм розумової відсталості, то сучасні науковці в більшості випадків не можуть назвати ключової причини. На сьогоднішній день, окрім спадковості, відомо понад 1000 причини розумової відсталості (Moser, 1992; State, King & Dykens, 1997). При цьому встановити, через що саме у дитини спостерігається легка розумова відсталість вдається лише у чверті випадків (Rayham, Gibbons, Flint & Higgs, 1996) [цитовано за 7].

Серед найпоширеніших причин називають вживання матер'ю в період вагітності та годування лікарських та інших речовин. Зокрема встановлено, що зловживання в перші місяці вагітності деякими антибіотиками, транквілізаторами типу еленіума чи аспірином може призвести до значної затримки розумового розвитку новонародженого. Ідентичні наслідки можливі, якщо мати під час вагітності вживає алкоголь або курить [9].

Передчасні пологи та кисневу недостатність також називають серйозною загрозою майбутніх здібностей дитини [9].

Щодо особливостей харчування та рівня розвитку інтелекту в одному з недавніх британських лонгitudних досліджень (K.Northstone et al, 2011) семи тисяч дітей віком 3 – 8,5 років було показано існування незначного зв'язку між споживанням великої кількості солодкого, жиру та напівфабрикатів у 3-річному віці та нижчими показниками інтелекту у 8,5 років, і навпаки – здорове харчування збагачене свіжими овочами, рибою та крупами пов'язане з вищими показниками IQ дітей [1].

Іншим важливим чинником інтелектуального розвитку дитини є її спілкування з дорослими від самого народження. Наприклад, було показано, що у дітей, які виховувались у закладах, де спілкування з дорослим було збідненим (на 10 дітей була лише одна вихователька), вже з другого року життя спостерігається значне відставання у руховій та мовній активності [цитовано за 7]. Також було виявлено, що чим більше в родині дітей, тим нижчим є їхній середній коефіцієнт інтелекту; при цьому старші діти типово більш розвинуті за молодших братів та сестер. Різниця в коефіцієнті IQ між двома крайніми групами сиблінгів складала близько 10 балів [цитовано за 7]. Ймовірно, існує достатньо тісний зв'язок між інтелектуальним розвитком дитини і її можливістю тривалий час

спілкуватися з дорослими. І навпаки, насилля та скривдження в родині має сильний зворотній вплив на когнітивні здібності дитини.

Одне з сучасних досліджень доводить: фізичне чи емоційне скривдження, нехтування потребами дитини, сексуальне насилля, скривдження членів родини у присутності дитини суттєво позначається на її когнітивному відставанні від однолітків зі здорових родин, особливо в перші 2-ва роки життя дитини, що має стійкий ефект на подальший її розвиток (Bosquet, Enlow et al., 2012) [2].

З одного боку, зловживання батьків алкоголем та іншими хімічними речовинами, проблемні пологи, погане харчування, насильство в родині та збіднене спілкування – ці обставини досить часто присутні в досвіді дитини, котра зрештою потрапляє в притулок. Це в сукупності може позначитися на затримці її пізнавальної активності. При цьому без спеціального психологічного дослідження у дошкільному віці така затримка типово не помічається оточенням. Основні труднощі починають проявлятися у школі, коли починають виникати проблеми з успішністю або поведінкою дитини.

### ***Особливості постановки діагнозу легкої розумової відсталості.***

Яким є інтелект дитини Притулку, чи він знаходиться в нижній межі норми, чи вже описується діагнозом легкої розумової відсталості, а відтак потребує навчання у спеціальних закладах освіти?

Спираючись на DSM-V для постановки діагнозу розумової відсталості має збігатися три критерії: коефіцієнт інтелекту дитини має бути нижчим за два стандартних відхилення від середнього показника інтелекту по відповідній віковій групі умовно здорових дітей; спостерігатися паралельні порушення бодай в двох сферах повсякденної життєдіяльності (спілкуванні, самообслуговуванні, соціальних навичках, вмінні вчитися або працювати); дані особливості мають проявитися до 18 років. Існує також інша класифікація інтелектуальної неповносправності, як альтернатива МКХ та DSM, запропонована американською асоціацією розумової відсталості (AAMR), заснована не на рівні інтелекту, а на мірі допомоги, котру потребує людина з певним типом розладу (Luckasson et al., 1992) [4]. Спираючись на підхід AAMR, мабуть, більшість дітей Притулку можна було би описати не як «дітей, котрі відстають у розвитку, зокрема інтелектуальному», а як «дітей, котрі потребують ситуативної допомоги в родинному житті, набутті окремих академічних навичок чи формуванні вмінь самообслуговування». Що є більшою мірою обернене обличчям до потреб, а не лише дефіцитів дитини.

При цьому, якщо дитина має легкі інтелектуальні порушення, то за більшістю предметів вона є здатною опанувати знання, котрі відповідають приблизно програмі шостого класу. Натомість при належній підтримці повсякденні обов'язки вона може виконувати майже на рівні з однолітками. За сприятливих життєвих обставин у зрілому віці такі діти зазвичай набувають необхідних соціальних і професійних навичок, достатніх для самостійного життя, і лише час від часу потребують керівництва, підтримки та допомоги, особливо в умовах соціального або економічного стресу [цитовано за 7]. Однак, ми також маємо усвідомлювати, що шкільне середовище з завищеними стандартами та вимогами, котре не здатне підлаштуватися під індивідуальні потреби дитини, може створити певне

замкнене коло не лише інтелектуальної, але і особистісної деградації дитини.

**Дизайн дослідження.** Дане дослідження було проведене протягом 2015 року. Групу досліджуваних склали учні двох ЗОШ м. Львова та області та діти Притулку. Загалом було досліджено 122 дитини, з них: 52 учні 8-х класів віком 13-14 років, 42 учні 5-х класів віком 10-11 років та 28 дітей Притулку віком 10-16 років. В даному дослідженні нас цікавив підлітковий вік, оскільки за статистикою 76% дітей, котрі потрапляють до Притулку, є віком 10-16 років. Для оцінки інтелектуальних здібностей дітей Притулку планувалося їхні результати порівняти з аналогічними результатами дітей, котрі навчаються в звичайних не спеціалізованих ЗОШ міста та області. Для порівняння було обрано дітей віком 10-11 та 13-14 років. Очікувалося, що в нормі інтелектуальні здібності дитини Притулку в середньому мають відповідати показникам її однолітків з ЗОШ, натомість якщо її вік є старшим за 14 років, то мають бути дещо вищими за показники 8-го класу. Спираючись на критерії легкого ступеню інтелектуальної відсталості вважалося, що дитина відповідає цьому діагнозу, якщо її показники за частиною шкал дослідження відрізнялися від умовної вікової норми більше, ніж на два стандартних відхилення.

Процес дослідження тривав 45 хвилин, дітям пропонувалося розв'язувати різні інтелектуальні завдання достатньо в інтенсивному режимі. На початку, в середині та наприкінці уроку робилися заміри об'єму та концентрації уваги за тестом коректурної проби В. Афімова та інтелектуальної лабільності за відповідним тестом. Дані показники вказували на втомлюваність дитини, здатність зосереджувати увагу та витримувати інтелектуальне навантаження протягом уроку.

Також дітей просили запам'ятати та відтворити 10 слів – показник об'єму короткочасної вербальної пам'яті; запам'ятати не великі за змістом задачі і вирішити її в умі – показник короткочасної пам'яті та здатності до логічного умовисновку; пройти дитячий варіант тесту Векслера – показники загальної обізнаності, розуміння норм поведінки, арифметичних здібностей, абстрактно-логічного мислення та здатності оперувати словами.

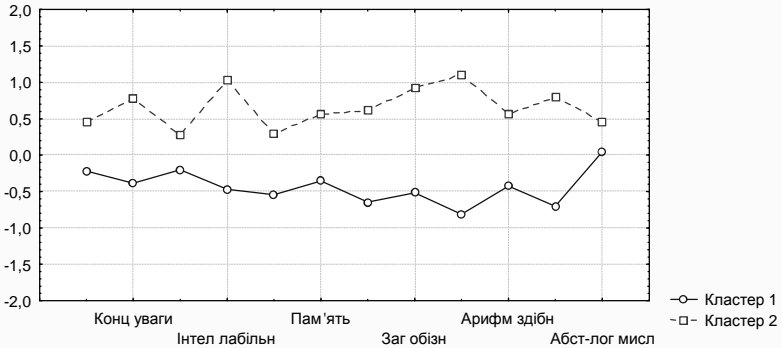
Учні шкіл виконували завдання в групі, натомість діти Притулку заповнювали тести індивідуально.

Отримані первинні результати заносилися в електронну таблицю та оброблялися в програмі Statistics 6.0.

### **Основні результати дослідження.**

#### ***Інтелектуально дві відмінні групи дітей Притулку.***

Кластерний аналіз методом К-середнього результатів дітей Притулку вказав на існування двох якісно відмінних за усередненими показниками інтелекту груп дітей (рис. 1).



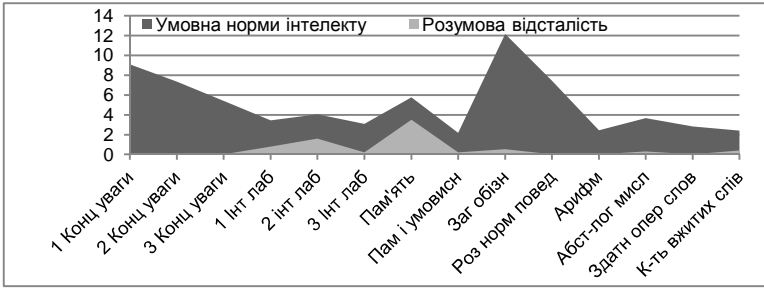
**Рис. 1** Поділ дітей Притулку за результатами тестування на інтелект методом К-середнього

Як показано на графіках рис. 1, до Кластеру 1 увійшли діти з вищими показниками інтелекту, натомість до Кластеру 2 – нижчими. При цьому статистична відмінність між даними двома групами спостерігається за показниками: концентрації уваги, інтелектуальної лабільності, загальної обізнаності, арифметичними здібностями та здатністю оперувати словами. Тобто інтелектуально слабші діти навіть у індивідуальному форматі роботи часто відволікалися, гірше осмислювали завдання, мали більш обмежені знання про навколишній світ, гірше розв'язували математичні задачі, більшість слів пояснювали конкретно або функціонально, а не понятійно.

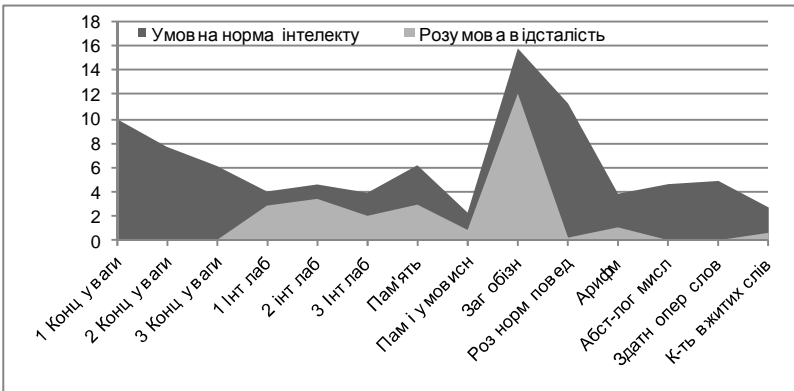
Відсоткове співвідношення дітей з 1-го та 2-го кластерів склало 64% та 36% відповідно. Тобто більшу половину дітей Притулку можна віднести до групи зі зниженими показниками інтелекту. При цьому, за віком ці дві групи дітей статистично не відрізняються, на що вказують дані порівняльного аналізу, в двох групах присутні діти старшого віку.

Керуючись ідеєю DSM-V про те, що для виявлення легкого ступеню розумової відсталості результати дитини за шкалами інтелекту мають відрізнитися від умовно здорової групи однолітків більше, ніж на 2 стандартних відхилення, ми спробували визначити цю межу для дітей 5-х та 8-х класів. Графічно результати представлені на рис. 2 та рис. 3 відповідно.

Слід зауважити, що далеко не всі проведені нами тести дозволяють виокремити потрібну межу. За більшістю шкал дослідження результати всередині групи 5-ти та 8-микласників є вкрай відмінними, відтак показник двох стандартних відхилень перевищує середнє значення за шкалою. Таким чином, для дітей віком 10-11 років за нашими тестами діагностичними показниками легкого ступеню розумової відсталості є знижені показники за шкалами інтелектуальної лабільності та пам'яті; а для дітей віком 13-14 років – за шкалами інтелектуальної лабільності, пам'яті, короткочасної пам'яті та логічному умовисновку, загальної обізнаності та арифметичних здібностей.



**Рис. 2 Межа розумової відсталості серед показників 5-х класів**



**Рис. 3 Межа розумової відсталості серед показників 8-х класів**

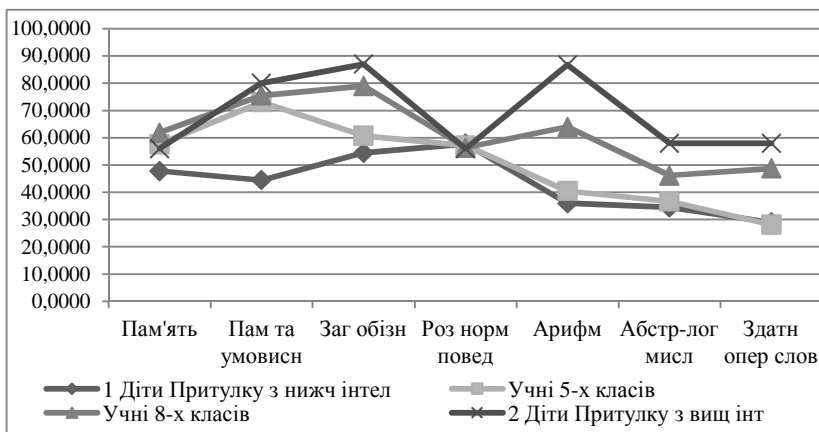
Отримані дані показують, що з віком у більшості дітей когнітивні процеси стають гнучкішими, вони мають достатньо добру пам'ять та розвивають здатність до швидких логічних умовисновків, набувають більше знань про світ, краще розвивають арифметичні здібності. Натомість, за такими показниками інтелекту, як здатність зосереджувати увагу, розуміння просоціальних норм поведінки, абстрактно-логічне мислення та здатність оперувати словами учні як 5-х, так і 8-х класів в середині групи ще дуже різняться між собою.

Який відсоток дітей Притулку попадає в зону легкої розумової відсталості? Результати дітей віком 10-11 років порівнювалися з показниками інтелекту учнів 5-х класів, а віком 13-16 років – 8-х класів.

За нашими даними для всіх досліджуваних дітей Притулку, котрі статистично потрапили до групи зі зниженими показниками інтелекту, а це 64%, характерні показники нижчі за два стандартних відхилення за 2 і більше шкалами у порівнянні з учнями шкіл. Більшість дітей мають погіршену здатність інтелектуальної лабільності, знижений рівень загальної

обізнаності та арифметичних здібностей. Цим дітям було важко виконувати завдання на інтелектуальну лабільність через неможливість оперувати такими поняттями як діагональ, справа/зліва, горизонтальне/вертикальне, площа фігури, голосні/приголосні букви, парні/непарні числа. В питаннях на загальну обізнаність більшості було важко було відповісти, якого кольору рубін, коли буває високосний рік чи що означає сигнал SOS. Щодо арифметичних задач, то типово діти даної групи справлялися лише з математичними діями на додавання, ділення та множення простих чисел. Натомість, у задачах, котрі потребують бодай схематичного запису умов, мали дві дії, дробі, пропорції, множенням/діленням в стовпчик діти почувалися розгубленими.

Порівняльний аналіз середніх значень за шкалами інтелекту дітей Притулку з результатами учнів 5-х та 8-х класів представлено на рис.4. Діти Притулку з нижчими показниками інтелекту статистично відрізняються за всіма шкалами від учнів 8-х класів, окрім шкали розуміння норм поведінки, натомість їхні результати дуже наближені до результаті 5-ти класників: статистична відмінність існує лише між шкалами пам'яті та пам'яті і логічного умовисновку. Зауважимо, що більшість дітей, котрі потрапили до цієї групи є віком 13-16 років, натомість, як бачимо, рівень їхньої загальної обізнаності, арифметичних здібностей, абстрактно-логічного мислення та здатності оперувати словами відповідає розвитку 5-ти класника. Цікаво, що діти Притулку з вищими показниками інтелекту виконали більшість завдань на рівні учнів 8-го класу, а за шкалою арифметичних здібностей справилися навіть статистично краще. За шкалою розуміння норм поведінки діти різних груп статистично не відрізняються.



**Рис. 4 Порівняння середніх значень за шкалами інтелекту дітей Притулку з результатами учнів 5-х та 8-х класів**

Другий критерій легкого ступеню розумової відсталості потребує, щоб у дитини спостерігалися паралельні порушення бодай в двох сферах



повсякденної життєдіяльності. За нашими спостереженнями, проблемний стиль спілкування, недостатній розвиток соціальних навичок та вміння вчитися – це досить типові прояви у поведінці досліджуваних дітей.

**Дискусія результатів та висновки.** Проведене дослідження мало на меті описати інтелектуальну сферу дітей, котрі потрапляють до Притулку через складні життєві обставини в їхніх родинах та неможливість батьків опікуватися ними належним чином. Більшість дітей періодично або регулярно не відвідували шкільних занять з різних причин. Ми припустили, що однією з можливих причин того, що дитина залишає школу є особливості її когнітивних процесів, зокрема здатності тривалий час концентрувати увагу на завданні, утримувати інформацію в пам'яті, робити логічні умовисновки, гнучко переключатися між різними типами інформації. Такі базові когнітивні процеси дають можливість дитині розвивати загальну обізнаність, арифметичні вміння, здатність абстрактно мислити та об'ємно висловлювати власні думки.

Нами було підібрані та проведені методики дослідження, котрі виявляють рівень розвитку в дітей зазначених вище інтелектуальних особливостей. Отримані результати дозволяють говорити про існування двох якісно відмінних за інтелектуальними здібностями груп дітей, котрі потрапляють до Притулку. Одних можна назвати інтелектуально збереженими і це близько 36% дітей, за більшістю показників їхні результати відповідають інтелектуальному розвитку учнів 8-х класів або є вищими, що відповідає старшому віку дітей. Натомість, більша частина дітей Притулку (за нашими даними це 64%) переживають значні інтелектуальні труднощі: в середньому розвиток дітей 13-16 років відповідає рівню п'ятикласників, а за показниками пам'яті та здатності до логічних умовисновків навіть є нижчим. Також майже для всіх дітей даної групи характерні показники нижчі за два стандартних відхилення бодай за двома шкалами у порівнянні з результатами однолітків зі шкіл.

Ймовірно, частина дітей з нижчими показниками інтелекту могли і не опинитися в Притулку, якщо би вчасно отримали допомогу в процесі навчання і не змушені були залишити шкільну систему в середній школі через власні інтелектуальні особливості. Також можна припустити, що в частині випадків слабкість когнітивних процесів могла стати причиною і поведінкових труднощів дітей.

Однак саме ці діти потребують особливо інтенсивної роботи над розвитком інтелектуальних компетентностей. Наші результати показують, що значної уваги потребують сфери загальної обізнаності та арифметичних навичок. При цьому для початку діти потребують: індивідуальної уваги педагогів, оскільки рівень концентрації уваги навіть у індивідуальній роботі в них досить низький; коротших за часом занять, оскільки більшість дітей швидко втомлюється від інтелектуальних навантажень і не витримують 45 хвилин уроку; простіших за інформаційним навантаженням занять, оскільки на разі дітям досить погано вдається паралельно опрацьовувати різні типи інформації.

Натомість, досі залишається не розкрите питання інтелектуального потенціалу, закладеного в дітях, котрі потрапляють до Притулку. Яких результатів слід очікувати за умов інтенсивної індивідуальної роботи з

ними? Також очевидно, що підвищення інтелектуальних компетентностей – це не єдина мета колекційної роботи з дітьми та відсунення їх від межі розумової неповносправності. Більшість з них також потребують розвитку вмінь спілкуватися у ненасильницький спосіб, навичок просоціальної поведінки та самообслуговування.

Також бачимо з отриманих даних, хоча майже всі діти Притулку мали досвід скривдження або серйозного нехтування базових потреб, однак далеко не у всіх цей досвід позначився на рівні інтелекту. Як цим дітям не зважаючи на значну ймовірність розвитку проблем з інтелектом вдалося їх уникнути? Це цікаве питання, котре потребує детальнішого вивчення.

### **Список використаних джерел**

1. Are dietary patterns in childhood associated with IQ at 8 years of age? A population-based cohort study / K. Northstone, C. Joinson, P. Emmett, P. Ness. // *Journal of epidemiology and community health* (Impact Factor: 3.5). 02/2011; Department of Social Medicine, University of Bristol, Oakfield House, Oakfield Grove, Clifton, Bristol BS8 1TQ, UK.

2. Interpersonal Trauma Exposure and Cognitive Development in Children to Age 8 Years: A Longitudinal Study [Електронний ресурс] / [М. Е. Bosquet, E. Byron, E. Blood та ін.] // *Journal of epidemiology and community health* (Impact Factor: 3.5). 04/2012. – Режим доступу до ресурсу: <http://www.ncbi.nlm.nih.gov/pmc/articles/PMC3731065/>

3. Біне А. Вимірювання розумових здібностей / Пер. з фр. Володимирського М. - СПб.: Союз, 1999. - 432 с.

4. Гарднер Г. Структура розуму: теорія множественного інтелекту / Говард Гарднер ; [пер. с англ. А. Свирид ; под. ред. Э. Крайникова]. – М. : ООО. «И. Д. Вильямс», 2007. – 512 с.

5. Комплексна допомога бездоглядним та безпритульним дітям : метод. посіб. / [О. В. Безпалько, Л. П. Гурковська, Т. В. Журавель та ін.] ; за ред.: І. Д. Звереві, Ж. В. Петрочко. – К. : Видавничий дім «КАЛИТА», 2010. – 386 с.

6. Мэш Э. Детская патопсихология. Нарушения психики ребенка / Э. Мэш, Д. Вольф. – СПб. : ПРАЙМ ЕВРОЗНАК, 2003. – 384 с.

7. Психологічні дослідження інтелекту : реферат [Електронний ресурс] / Режим доступу : <http://ru.osvita.ua/vnz/reports/psychology/29523/>.

8. Роджер Р. Хок. 40 исследований, которые потрясли психологию. Секреты выдающихся экспериментов / Р. Р. Хок. – СПб. : ПРАЙМ ЕВРОЗНАК, 2003. – с. 35-45.

9. ЮНІСЕФ нарахував в Україні у 10 разів більше безпритульних підлітків, ніж офіційна статистика [Електронний ресурс] // Тиждень. – Режим доступу : <http://tyzhden.ua/News/36520>.

### **REFERENCES:**

1. Department of Social Medicine, University of Bristol (2011). *Are dietary patterns in childhood associated with IQ at 8 years of age? A population-based cohort study.*
2. Department of Psychiatry, Children's Hospital Boston (2012). *Interpersonal Trauma Exposure and Cognitive Development in Children to Age 8 Years: A Longitudinal Study.*
3. Binet, A. (1999). *Vymiryuvannya rozumovykh zdibnostey [Measuring of mental abilities].* SPb.: Soyuz.
4. Hardner, H. (2007). *Struktura razuma: teoriya mnozhestvennoho yntellekta [The mind structure: the theory of multiple intelligences].* Moskow: Y. D. Vilyams.
5. Bezpalko, O. V., Hurkovska, L. P., & Zhuravel, V. et al. (2010). *Kompleksna dopomoha bezdohlyadnym ta bezprytulnym dityam [Integrated help for homeless and neglected children].* Kyiv: KALYTA [in Ukrainian].
6. Mesh, E. (2003). *Detskaya patopsykholohyya. Narushenyia psykhyky rebenka [Children pathopsychology. Disorders of the child's psyche].* SPb.: PRAYM EVROZNAK [in Russian].  
*Psykhologichni doslidzhennya intelektu [Psychological studies of intelligence]* (2012). *osvita.ua*. Retrieved from: <http://ru.osvita.ua/vnz/reports/psychology/29523/>. [in Ukrainian].
7. Rodzher, R. Khok. (2003) *40 yssledovanyy, kotorye potryasly psykholohyyu. Sekrety vydayushchykhnya eksperymentov [40 studies that shocked psychology. Secrets of outstanding experiments].* SPb.: PRAYM EVROZNAK [in Russian].
8. *UNISEF narakhuvav v Ukrayini u 10 raziv bil'she bezprytul'nykh pidlitkiv, nizh ofitsyina statystyka [UNICEF counted in Ukraine 10 times more homeless teenagers than official statistics].* (2011). *tyzhden.ua*. Retrieved from: <http://tyzhden.ua/News/36520> [in Ukrainian].

**Широкая А. А., Кузьо И. Н., Кубай И. А., Франчук А. А. Особенности интеллекта беспризорных детей.** Представлены результаты исследования, посвященного особенностям интеллектуальной сферы детей Приюта. Как результат обнаружены две качественно отличных по интеллектуальным способностям группы детей. Показано, что 76% детей переживают значительные интеллектуальные трудности: по отдельным шкалам их результаты ниже двух стандартных отклонений по сравнению со сверстниками общеобразовательных школ. Проведено сравнение интеллекта детей Приюта в возрасте 10-16 лет и учащихся 5-х и 8-х классов. Установлено, что по уровню развития интеллектуальных способностей большинство детей Приюта 13-16 лет не отличается от пятиклассников. Опираясь на полученные результаты, дискутируются возможности и направления дальнейших исследований и реабилитационной работы с беспризорными детьми.

**Ключевые слова:** интеллект, беспризорные дети, психологическая диагностика интеллекта, умственная отсталость, психологическая коррекция познавательной сферы ребенка.

**Shyroka A. O., Kuzio I. M., Kubay I. A., Franchuk A. O. The peculiarities of homeless and neglected children's intellect.** The theoretical analysis of the concept of intelligence, factors of children intellectual disability and diagnosis of mild mental retardation based on the materials of classical theories and modern research are presented. Results of the empirical research of intellectual characteristics of children from the Orphanage at the age between 10-16 years are processed. According to results, two distinct groups are distinguished among children as for their intellectual abilities. The first group consists of 34% of children who does not have significant intellectual difficulties, the children from the second group – 76% - have considerable intellectual delays. For some scales, their results are more than two standard deviations lower than the average indicators of the same-age children attending ordinary schools. The comparison of level of intelligence between children from the Orphanage at the age of 10-16 years and children attending the 5<sup>th</sup>-8<sup>th</sup> forms is presented. It has been established that intellectual abilities of the most homeless children at the age between 13-16 years does not differ from children who attend 5-th form. Also, they have statistically lower short-term memory performance and worse ability to logical conclusions. Comparing to their peers, children from Orphanage have significantly decreased levels of general knowledge and arithmetic abilities. Overall, taking the results of current investigation, the opportunities for further studies and the ways of promoting of Orphanage children's intellectual development are discussed.

**Key words:** intelligence, homeless children, psychological assessment, mental retardation, psychological correction of child's cognitive sphere.